

Darba samaksa un nodarbināto skaits valsts budžeta iestādēs 2021. gada 1.pusgadā

Valsts kanceleja,
2021. gada 10. novembrī

Saturs

1. Ziņojumā izmantotie jēdzieni
2. Sabiedriskā sektora uzbūve
3. Nodarbināto skaits un darba samaksa valsts budžeta iestādēs un pa nodarbināto grupām
4. Nodarbināto darba samaksas apmēra procentuālais sadalījums nodarbināto grupās ministrijās un padotības iestādēs
5. Valsts pārvaldē strādājošo darba samaksas salīdzinājums ar atbilstošo amatu darba samaksu privātajā sektorā
6. Vadības funkciju raksturojums, nodarbinātā portreti un citi nodarbinātību raksturojoši rādītāji
7. Kopsavilkums, secinājumi un noderīgas saites

Ziņojumā izmantotie jēdzieni 1/2

Amatpersona ar speciālo dienesta pakāpi – dienesta veids, kuru pilda amatpersona Valsts policijā, Valsts robežsardzē, Valsts ugunsdzēsības un glābšanas dienestā, kā arī šo iestāžu padotībā esošās koledžās un leslodzījuma vietu pārvaldē

AUS – Valsts tiešās pārvaldes iestāžu un citu valsts un pašvaldību institūciju amatpersonu atlīdzības un personu uzskaites sistēma

Budžeta iestāde – iestāde, kuru pilnīgi finansē no valsts budžeta (ietver gan valsts pārvaldes iestādes, gan neatkarīgās iestādes – Saeima, tiesas, prokuratūra u.c.)

CSP – Centrālā statistikas pārvalde

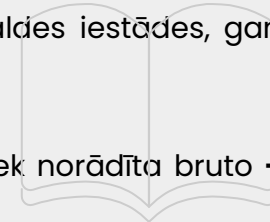
Darba samaksa – mēnešalga, piemaksas, prēmijas un naudas balvas. Darba samaksa tiek norādīta bruto - pirms nodokļu nomaksas

Fontes – SIA Fontes Vadības konsultācijas

Ierēdnis – persona, kas tiešās valsts pārvaldes iestādē veido nozares politiku vai attīstības stratēģiju, koordinē nozares darbību, sadala vai kontrolē finanšu resursus, izstrādā normatīvos aktus vai kontrolē to ievērošanu, sagatavo vai izdod administratīvos aktus, sagatavo vai pieņem citus ar indivīda tiesībām saistītus lēmumus

Militārpersona – persona, kura pilda aktīvo militāro dienestu

Mediāna – sakārtotas datu kopas centrālā vērtība (piemēram, 700 ir šādas datu kopas mediāna: 430, 500, **700**, 900, 1200)



Ziņojumā izmantotie jēdzieni 2/2

Vidējā darba samaksa – atskaites perioda kopējā darba samaksa dalīta ar pilna laika (40 darba stundas nedēļā) nodarbināto skaitu (7., 9. slaidis) vai atskaites perioda kopējā darba samaksa dalīta ar kopējo faktiski nodarbināto skaitu (9. slaidis)

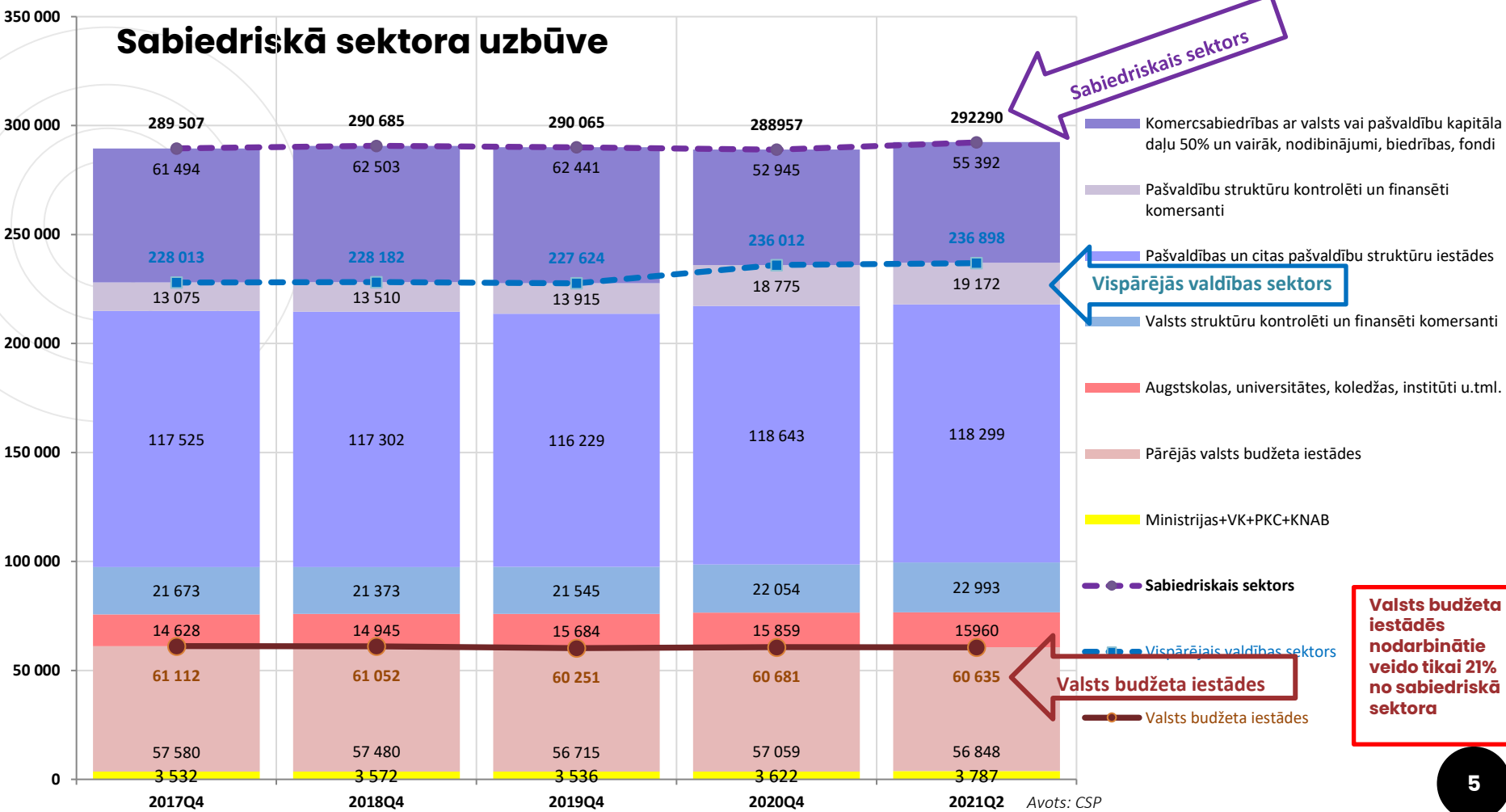
Vidējais nodarbināto skaits – atskaites perioda (gada) kopējais nodarbināto dalīts ar mēnešu skaitu atskaites periodā (gadā)

Valsts pārvaldes iestāde – augstākās tiešās pārvaldes un padotības iestādes. Augstākās tiešās pārvaldes iestādes ir ministrijas un Valsts kanceleja un Pārresoru koordinācijas centrs (šajā ziņojumā visas kopā ietvertas sadaļā «Ministrijas»)

Vispārējās valdības sektors – valsts budžeta iestādes (ministrijas, padotības iestādes, centrālās (neatkarīgās) iestādes, valsts dibinātas augstākās izglītības iestādes un profesionāli tehniskās skolas, pašvaldības un to iestādes, valsts un pašvaldību struktūru kontrolēti un finansēti komersanti)

MAG – mēnešalgu grupa

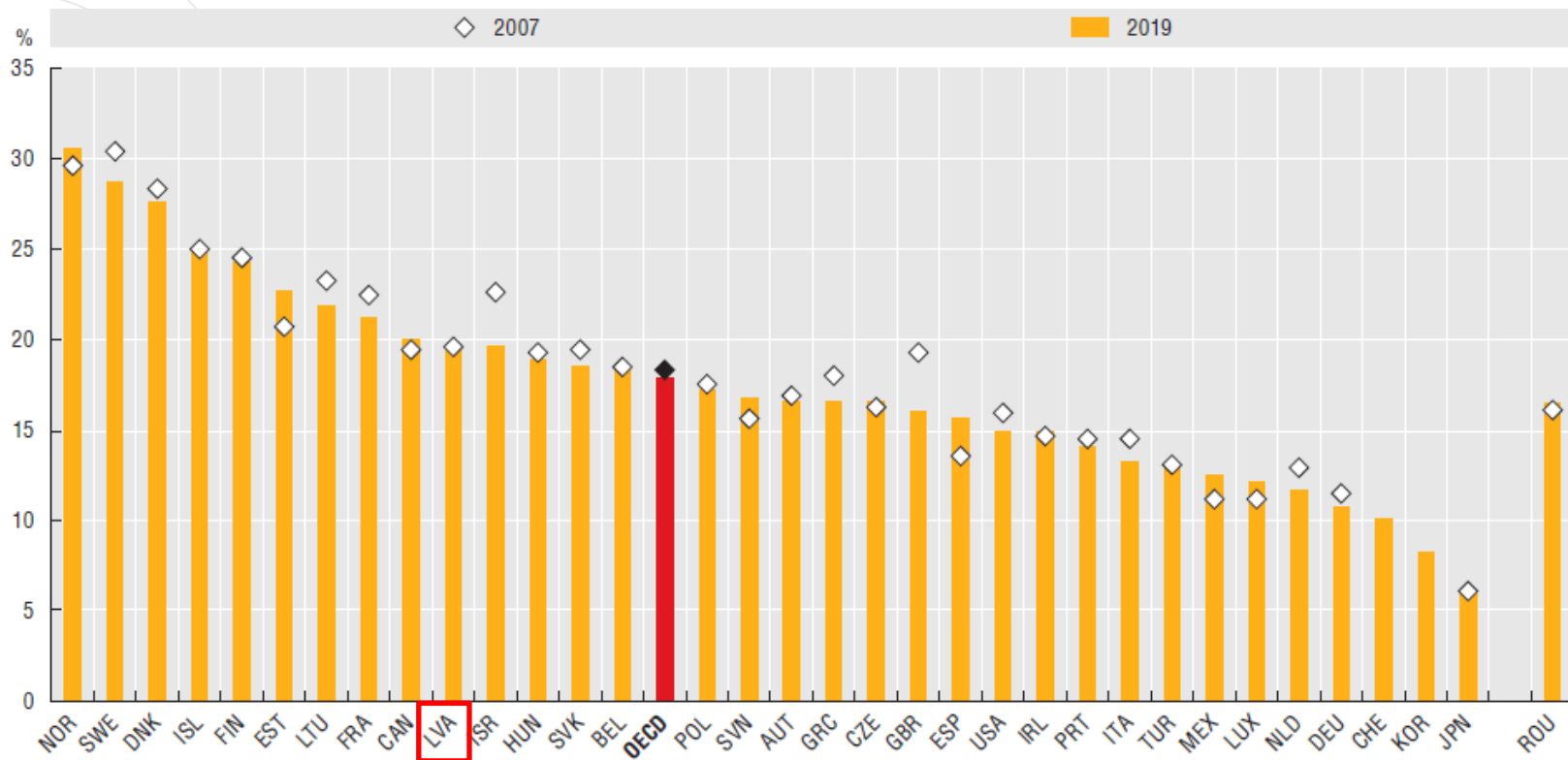
Sabiedriskā sektora uzbūve



Valsts budžeta iestādēs nodarbinātie veido tikai 21% no sabiedriskā sektora

Avots: CSP

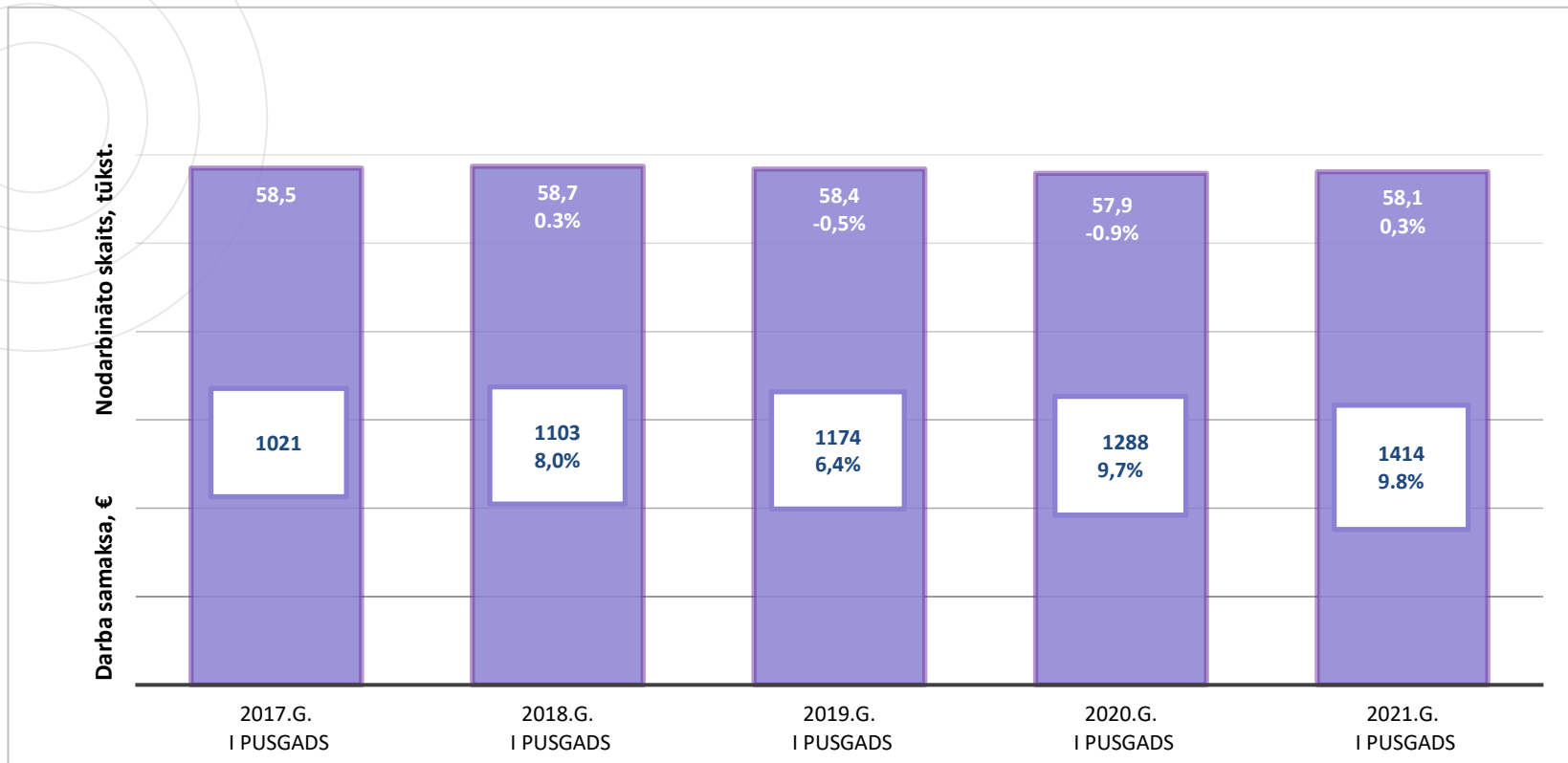
Latvija starp pasaules valstīm – vispārējās valdības sektora nodarbinātība, % pret kopējo nodarbināto skaitu 2007. un 2019. gadā



Source: OECD National Accounts Statistics (database). Data for Iceland, Japan, Korea, Mexico, Switzerland, Turkey and the United States are from the International Labour Organization (ILO), ILOSTAT (database), Public employment by sectors and sub-sectors of national accounts.

Vidējais nodarbināto skaits un vidējā darba samaksa valsts budžeta iestādēs 2017. – 2021. 1. pusgadā un salīdzinājumā ar iepriekšējo periodu

Skaitis tūkstošos un vidējā darba samaksa *euro* un %



Avots: AUS

Aprēķina metodika: Nodarbināto skaitā neietver uz uzņēmumu līguma nodarbinātos.

Nodarbināto skaits valsts budžeta iestādēs vidēji 2021. gada 1. pusgadā

(informācijai nodarbināto skaits 2020.gada 1.pusgadā)

58 088 (57 931)



Neatkarīgajās institūcijās –
2050 jeb 3,5% (2045 jeb 3,5%)



Ministriņās – 3325 jeb 5,7% (3279 jeb
5,7%)



Ministriju padotības iestādēs –
52 713 jeb 90,7% (52 607 jeb 90,8%)

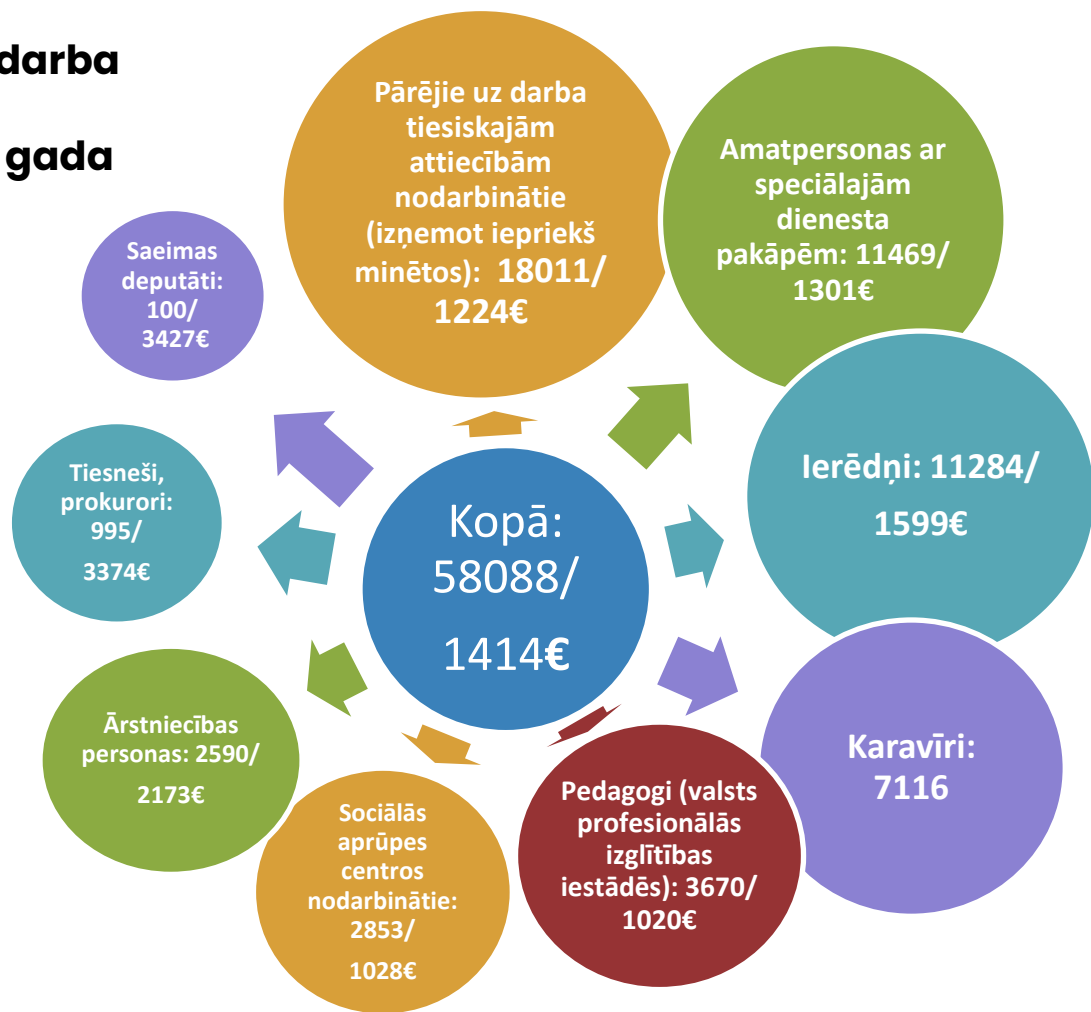
Avots: AUS

Aprēķina metodika: Nodarbināto skaitā neietver uz uzņēmuma līguma nodarbinātos.

Nodarbināto skaits un vidējā darba samaksa

pa nodarbināto grupām 2021. gada 1.pusgadā vidēji mēnesī

Nodarbināto skaits un summa *euro*

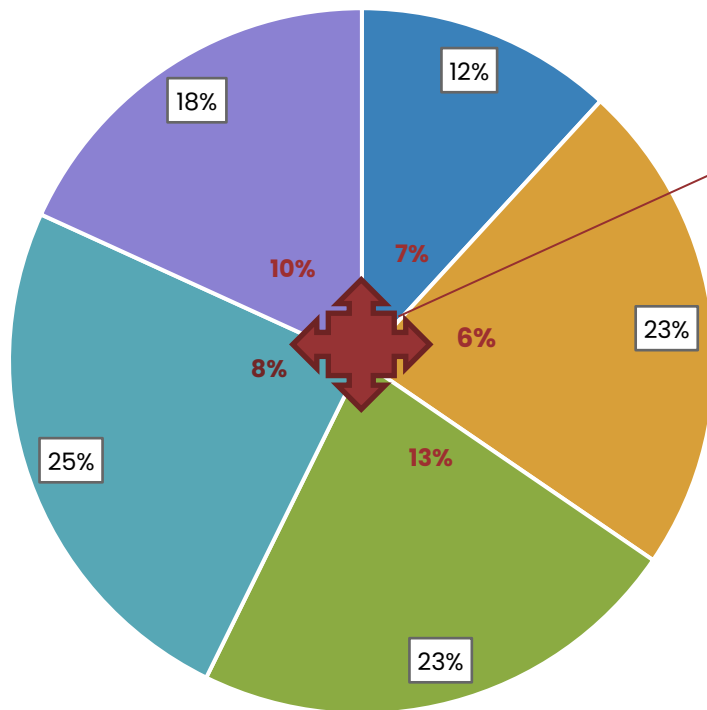


Ārstniecības personām un pedagogiem norādīta faktiskā darba samaksa – katras nodarbināto grupas darba samaksa, dalīta ar nodarbināto skaitu, jo liela darbinieku daļa ir nodarbināta nepilnu darba laiku

Avots : AUS

Aprēķina metodika: AUS neietver uz uzņēmumu līguma nodarbinātos

Valsts tiešās pārvaldes iestāžu sadalījums pa vidējās darba samaksas diapazoniem 2021. gada 1. pusgadā

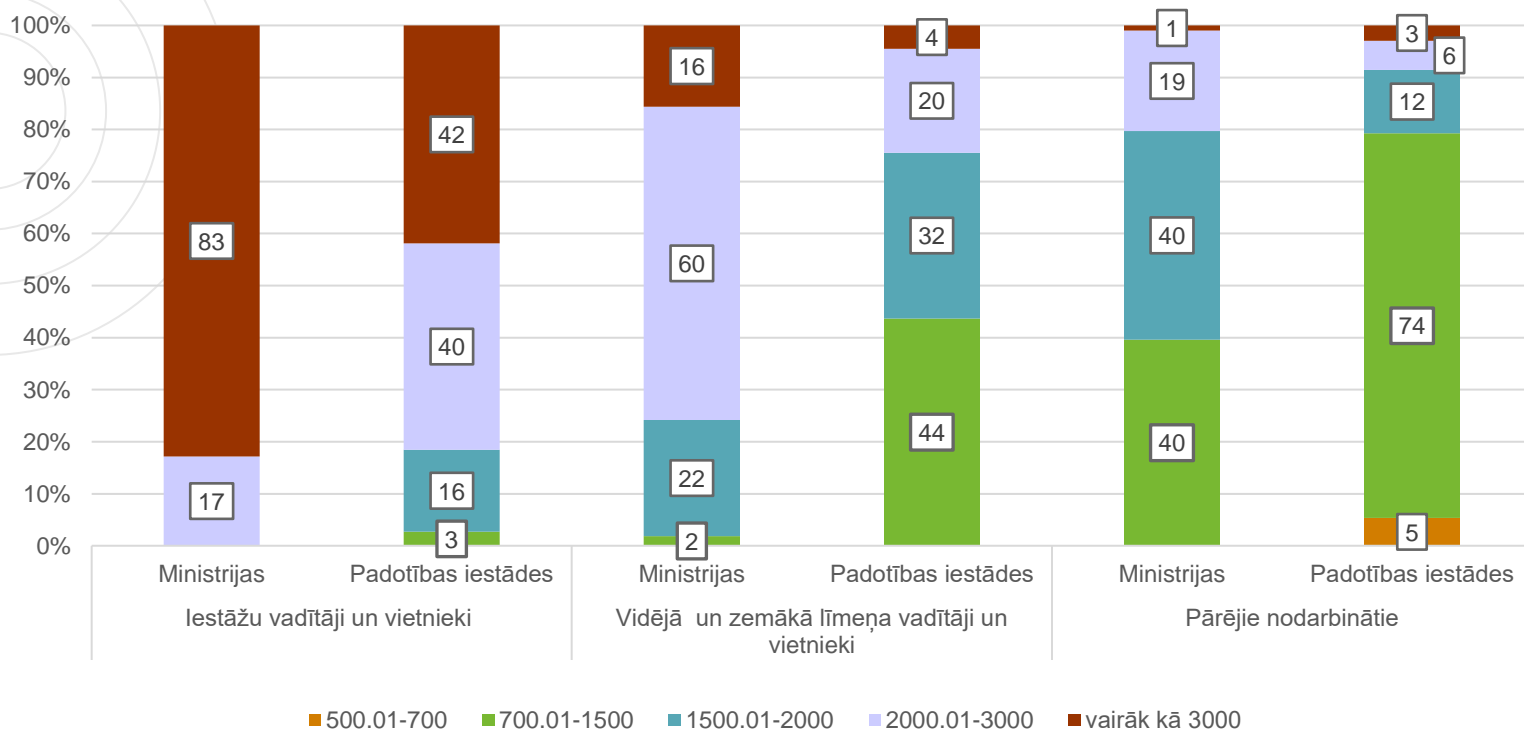


Vakanto amatu īpatsvars
iestāžu grupā
uz jūnija beigām,%

■ līdz 1000 EUR ■ 1000,01-1300 EUR ■ 1300,01-1600 EUR ■ 1600,01-2000 EUR ■ virs 2000 EUR

Avots: AUS

Iestāžu vadītāju, viņu vietnieku, vidējā un zemākā līmeņa vadītāju un pārējo nodarbināto darba samaksas apmēra procentuālais sadalījums ministrijās un padotības iestādēs 2021. gada 1. pusgadā %

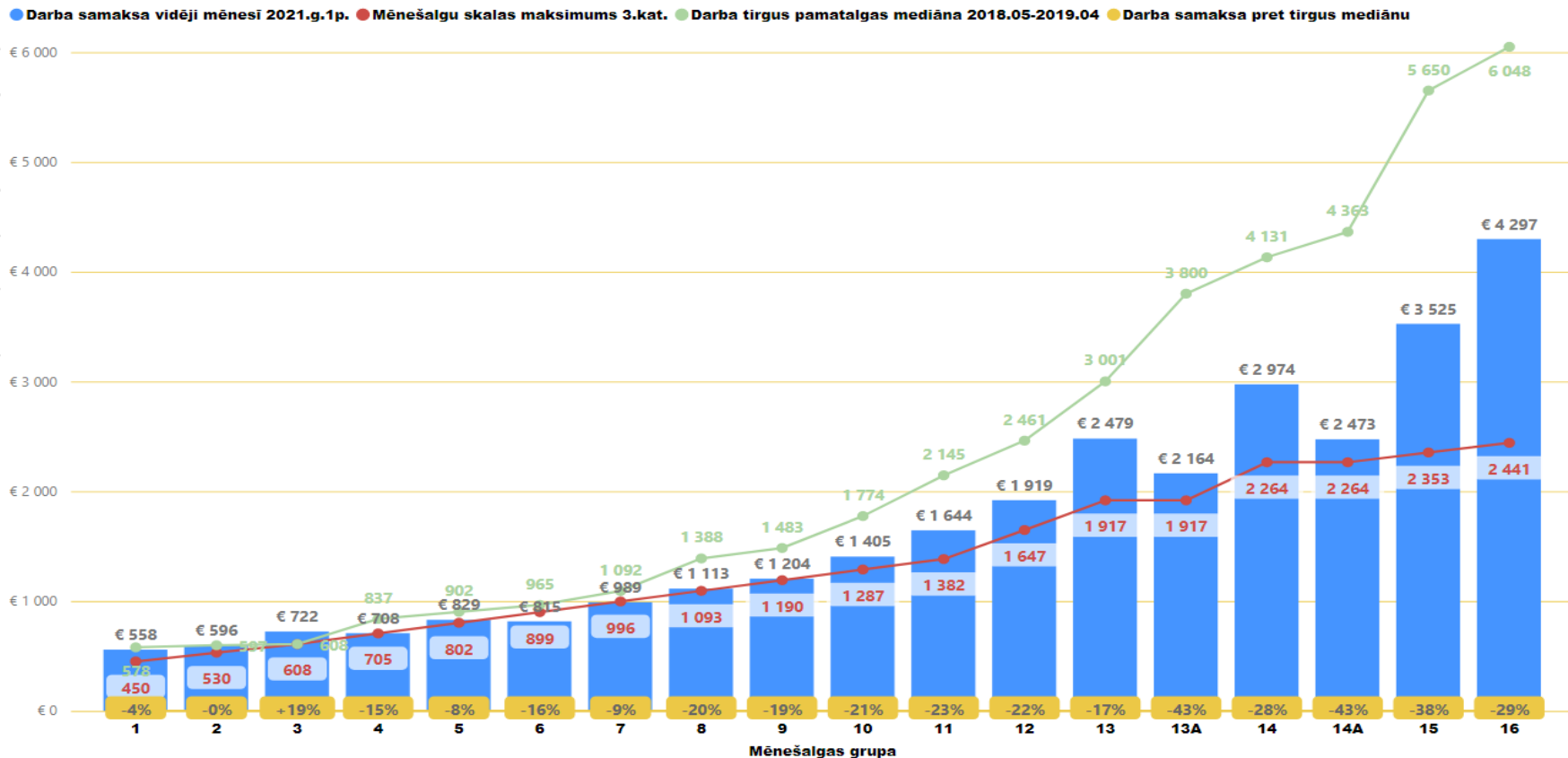


Darba samaksa ietver mēnešalgu, piemaksas, naudas balvu un prēmiju, kā arī atvaļinājuma pabalstu

Avots: AUS

Aprēķina metodika: AUS neietver uz uzņēmuma līguma nodarbinātos.

Darba samaksa valsts pārvaldes iestādēs salīdzinājumā darba samaksu privātajā sektorā vidēji mēnesī 2021. gada 1. pusgadā



10 valsts iestādes ar lielāko nodarbināto skaitu: nodarbināto skaits 2021. gada jūnijā



Valsts policija

5631



Valsts ieņēmumu
dienests

3504



Neatliekamās
medicīnas
palīdzības dienests

3459



Sociālās aprūpes
centri

2825



Valsts
ugunsdzēsības un
glābšanas
dienests

2698



Ieslodzījuma
vietu pārvalde

2063



Valsts
robežsardze

2043



Valsts sociālās
apdrošināšanas
aģentūra

882



Nodarbinātības
valsts aģentūra

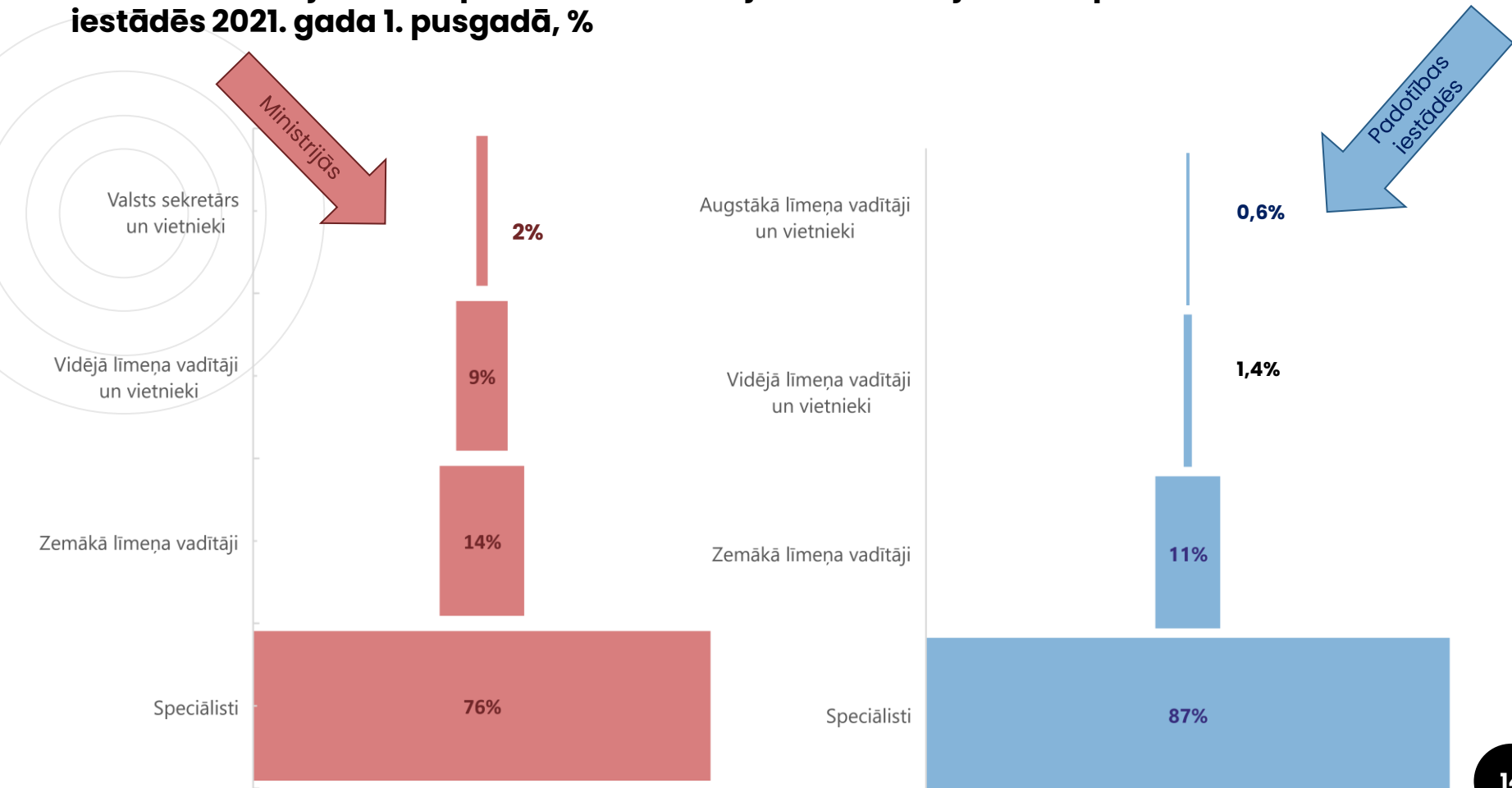
650



Lauku atbalsta
dienests

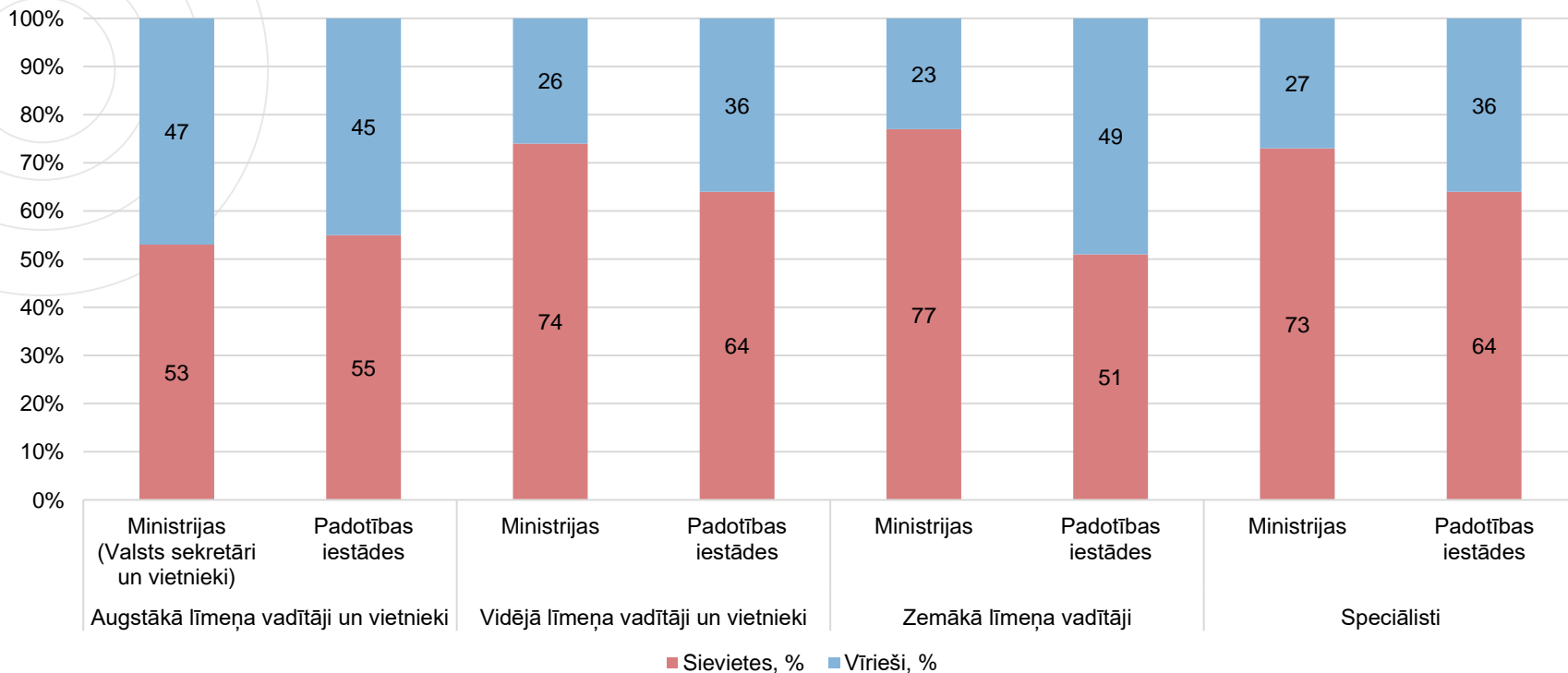
649

Vadības funkciju skaita īpatsvara raksturojums ministrijās un to padotības iestādēs 2021. gada 1. pusgadā, %

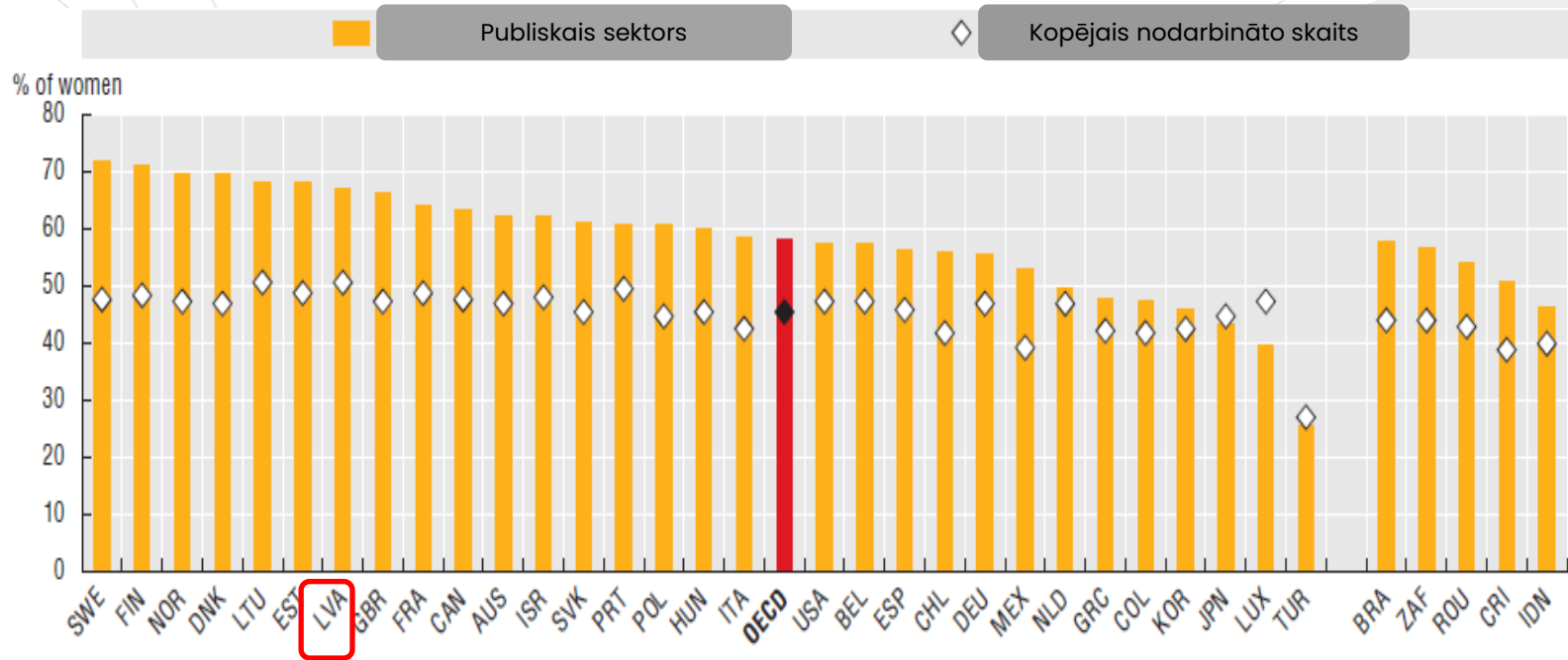


Avots:AUS

Dzimumu līdzsvars –sieviešu un vīriešu īpatsvars ministrijās un padotības iestādēs un pa vadības līmeņiem 2021. gada 1. pusgadā

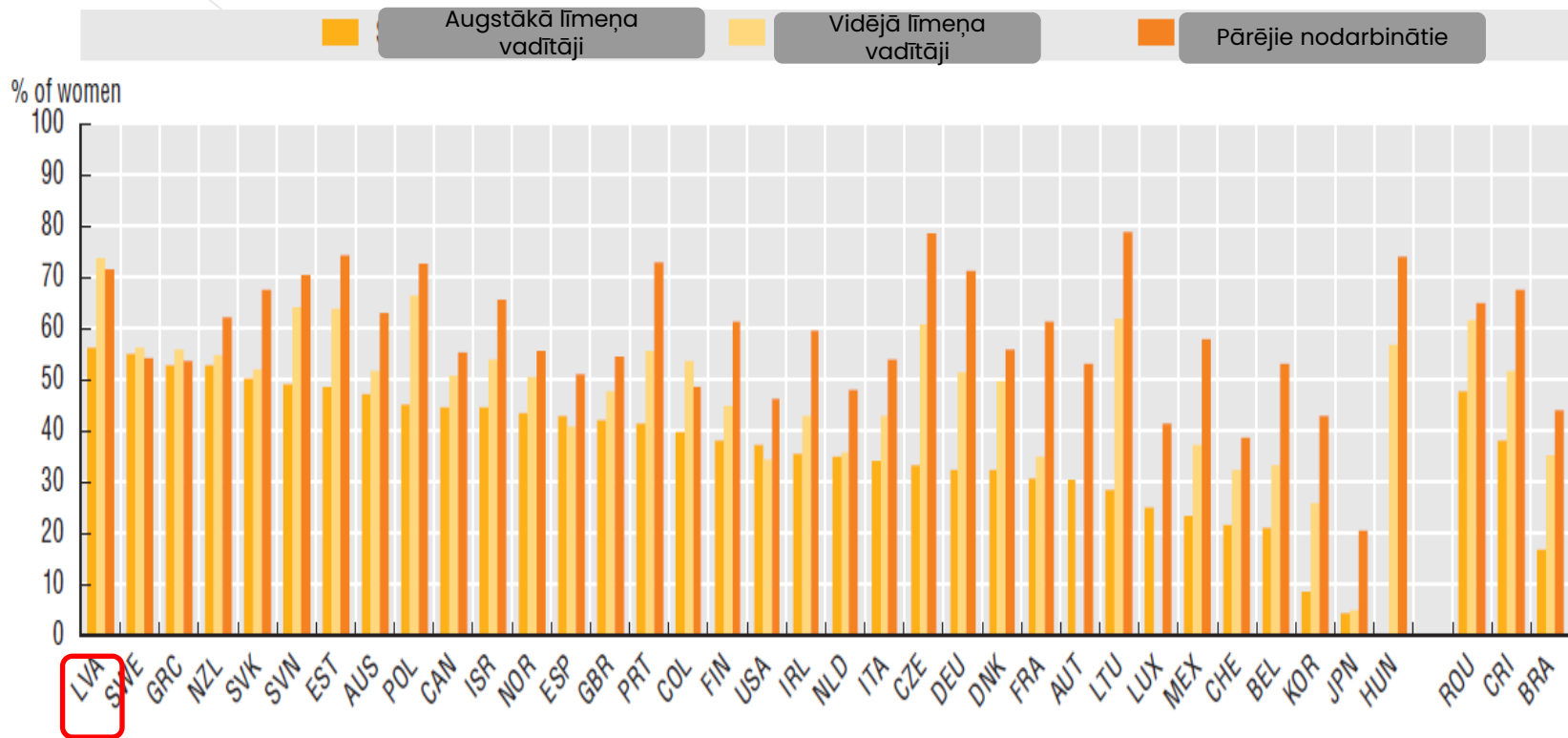


Latvija starp pasaules valstīm – sieviešu īpatsvars publiskā sektora un kopējā nodarbināto skaitā 2019.gadā, %



Source: International Labour Organization (ILO) ILOSTAT (database), *Employment by sex and institutional sector*. Data for Israel, Italy, Korea and Portugal were provided by national authorities.

Latvija starp pasaules valstīm – sieviešu īpatsvars augstākā līmeņa vadītāju, vidējā līmeņa vadītāju un pārējo nodarbināto skaitā 2020. gadā, %



Source: OECD (2020), Survey on the Composition of the Workforce in Central/Federal Governments.

StatLink <https://doi.org/10.1787/888934257470>

Iestādes vadītāja darbības raksturojums 2021. gada 1. pusgadā un darba samaksas salīdzinājums ar privāto sektoru

Iestādes lielums līdz 25

25-50

51-250

251-500

501-1500

vairāk par 1501 amata vietām

11%

11%

47%

15%

12%

4%

Darbinieki

Sieviete 53%
Dace; Anita
52 gadi

Vīrietis 47%
Jānis
49 gadi

Budžets

Iestādes budžets līdz 1 milj.

5%

1-5 milj.

34%

6-10 milj.

12%

11-50 milj.

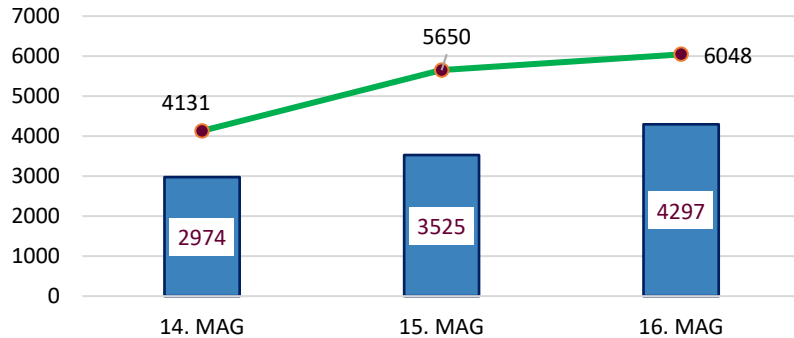
25%

51-100 milj.

14%

lielāks par 100 milj.

10%



Darba samaksa

Darba tirgus pamatalgas mediāna 2018.05.-2019.04.

Nodarbinātā portrets valsts pārvaldē 2021. gada 1. pusgadā



| | | | |
|---|---|--|------------------------------------|
| <p>Jānis 1074; Andris 493; Edgars 431; Aleksandrs 416; Māris 374</p> <p>Biežākie vārdi</p> | <p>41,4</p> <p>Vidējais vecums</p> | <p>Inese 678; Kristīne 646; Inga 645; Ilze 639; Dace 533</p> <p>Biežākie vārdi</p> | <p>44,7</p> <p>Vidējais vecums</p> |
| <p>Inspektors; vecākais inspektors; jaunākais inspektors; ugunsdzēsējs glābējs (autovadītājs); operatīvā medicīniskā transporta vadītājs</p> <p>Biežākie amati</p> | <p>Inspektors; galvenais nodokļu inspektors; vecākais referents; vecākais eksperts; vecākais inspektors</p> <p>Biežākie amati</p> | | |
| <p>Ugunsdzēsības un glābšanas dienesta UGUNSDZĒSĒJS GLĀBĒJS/ UGUNSDZĒSĒJS GLĀBĒJS (autovadītājs); INSPEKTORS (iekšlietu jomā); Sanitārautomobiļa VADĪTĀJS; Jaunākais INSPEKTORS (iekšlietu jomā); Vecākais INSPEKTORS (iekšlietu jomā)</p> <p>Biežākās profesijas</p> | <p>Vecākais EKSPERTS; Galvenais nodokļu INSPEKTORS; Neatliekamās medicīnas ĀRSTA PALĪGS/ FELDŠĒRIS; Vecākais REFERENTS; APRŪPĒTĀJS</p> <p>Biežākās profesijas</p> | | |
| <p>LR IeM Valsts policija; Valsts ugunsdzēsības un glābšanas dienests; Neatliekamās medicīniskās palīdzības dienests; Ieslodzījuma vietu pārvalde; Valsts robežsardze</p> <p>Biežākās iestādes</p> | <p>Valsts ieņēmumu dienests; LR IeM Valsts policija; Neatliekamās medicīniskās palīdzības dienests; Tiesu administrācija; Valsts robežsardze</p> <p>Biežākās iestādes</p> | | |
| <p>€ 1 121 Mēnešalga, vidēji</p> <p>€ 1 416 Darba samaksa, vidēji</p> | <p>€ 1 157 Mēnešalga, vidēji</p> <p>€ 1 419 Darba samaksa, vidēji</p> | | |

TOP 5 pēc nodarbināto vidējā vecuma amatu saimes 2021. gada

"Vecākās"

1. pusgadā

57 gadi

41. Transportlīdzekļa vadīšana

56 gadi

4. Apsardze un uzraudzība

54 gadi

13. Fiziskais un kvalificētais darbs

53 gadi

34. Restaurācijas darbi
43. Meža ugunsapsardzība

52 gadi

39. Sociālais darbs

"Jaunākās"

33 gadi

48. Sporta organizēšana
un profesionālais sports

38 gadi

24. Komunikācija
un sabiedriskās attiecības

39 gadi

53. Tiesas un
prokuratūra (tiesu darbinieki)
40. Starptautiskie sakari

40 gadi

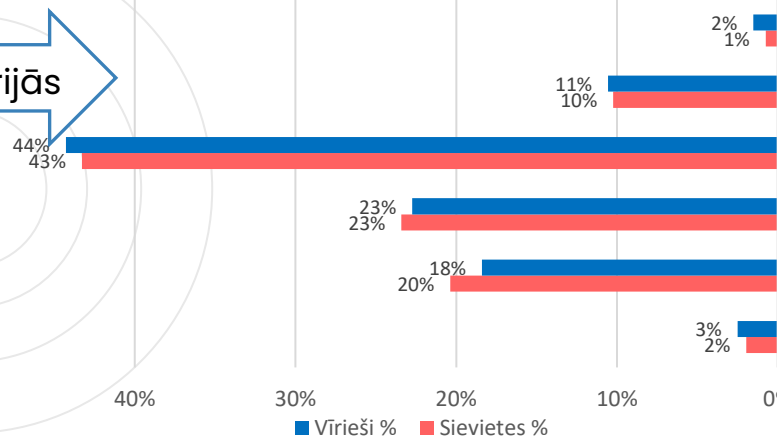
32. Projektu vadība
17. Iestāžu procedūras
38. Sekretariāta funkcija

41 gads

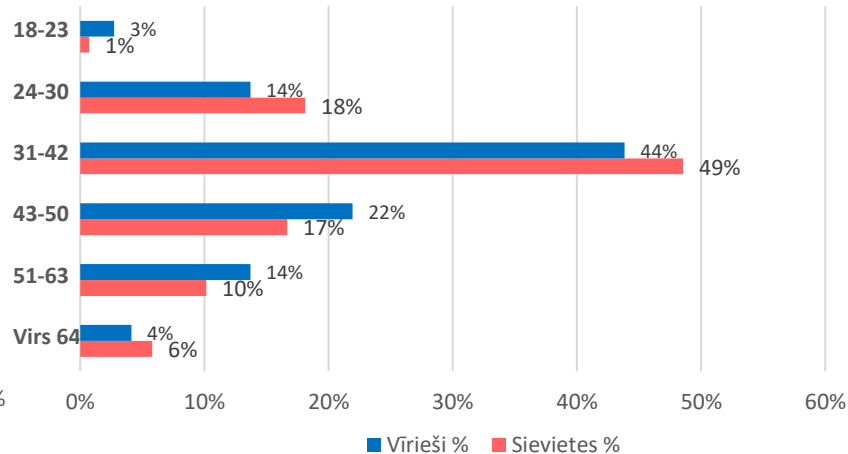
36. Politikas plānošana

Nodarbināto sadalījums pa vecuma grupām un pēc dzimuma 2021. gada 1. pusgadā
% no kopējā šī dzimuma nodarbināto skaita iestāžu grupā

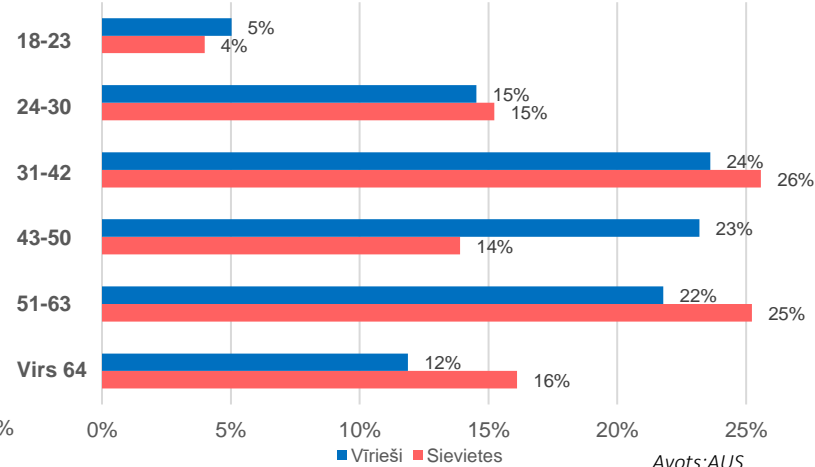
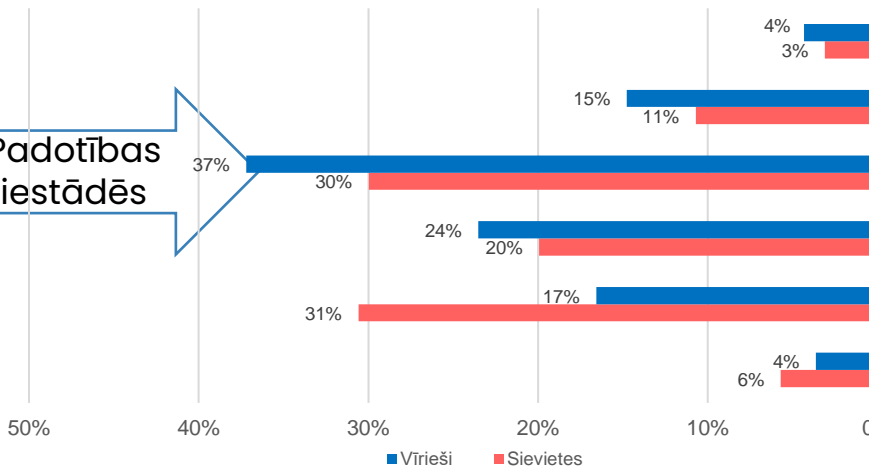
Ministrijās



Darba attiecības pārtraukušo sadalījums pa vecuma grupām un pēc dzimuma 2021. gada 1. pusgadā
% no kopējā šī dzimuma aizgājušo skaita iestāžu grupā

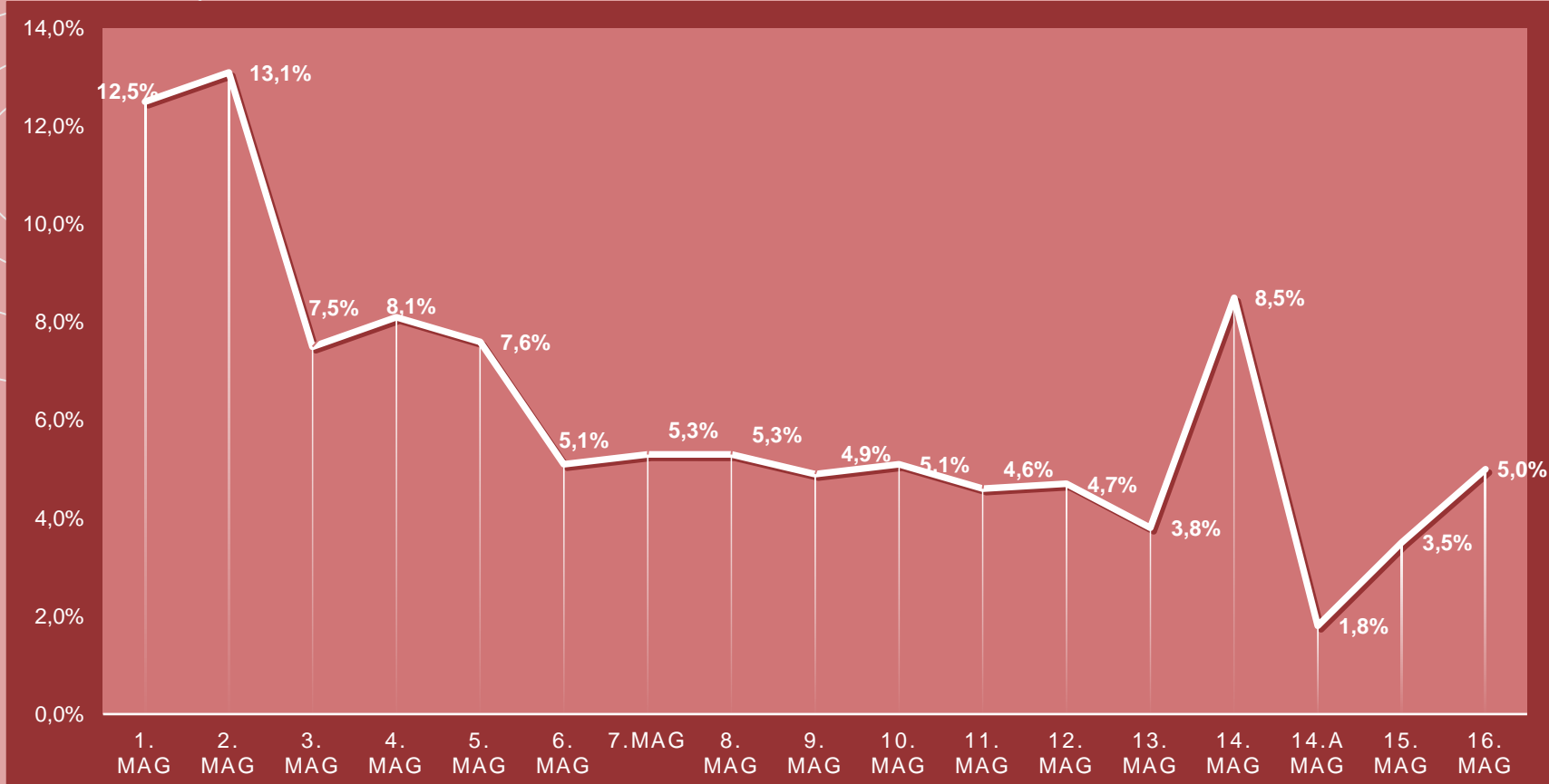


Padotības iestādēs



Personāla mainība mēnešalgu grupās 2021. gada 1. pusgadā

Atbrīvošanas gadījumu skaita īpatsvars pret kopējo amatu skaitu mēnešalgu grupā %



Avots : AUS

Amatu saimes ar lielāko un mazāko atbrīvoto skaita īpatsvaru 2021. gada 1. pusgadā

Atbrīvošanas gadījumus skaits pret kopējo amatu skaitu amatu saimē %

"Ar lielāko atbrīvoto skaitu"

27%

25. saime Konsultēšana

14,5%

48. saime Sporta organizēšana un profesionālais sports

14%

24. saime Komunikācija un sabiedriskās attiecības

12%

13. saime Fiziskais un kvalificētais darbs

10,1%

5.2 saime Ārstniecība. Aprūpe

"Ar mazāko atbrīvoto skaitu"

1%

7. saime
Diplomātiskā un
konsulārā darbība

1%

18.4. saime Fondu
glabāšana

1,4%

15. saime Iekšējais audits

1,7%

28.1. saime Izmeklēšana

1,8%

19.6 saime Lietotāju atbalsts

Kopsavilkums

- Valsts budžeta iestādēs ir nodarbināta tikai **aptuveni piektā daļa** no sabiedriskajā sektorā nodarbinātajiem. Valsts kancelejas Atlīdzības uzskaites sistēmā (AUS) valsts budžeta iestāžu nodarbināto skaitā ietver gan uz **darba līguma** pamata nodarbinātos, gan dienesta attiecībās esošos ierēdņus un amatpersonas, savukārt Centrālā statistikas pārvalde (CSP) bez iepriekš minētajiem ietver arī uz **uzņēmuma līguma pamata** nodarbinātos. Līdz ar to valsts budžeta iestādēs nodarbināto skaits atbilstoši AUS ir par aptuveni 2,5 tūkstošiem mazāks nekā CSP sniegtajos datos.
- Valsts budžeta iestādēs vidējā nodarbināto skaitā pa atskaites periodiem nav **ievērojamas būtiskas izmaiņas**. Nodarbināto skaits ir svārstīgs un 2021. gada 1. pusgadā, salīdzinot ar iepriekšējo periodu, tas palielinājās par **0,3% jeb 0,2 tūkst. nodarbināto**. Vidējā darba samaksa nemainīgi **pieaug** ik pusgadu par **6,4% – 9,8%** (7. slaidis).
- **4%** valsts pārvaldes iestāžu vadītāju vada iestādi, kurā ir vairāk kā **1501** amata vietu un **10%** iestāžu vadītāju atbild par iestādi, kuras budžets ir lielāks kā **100 milj. euro**, (salīdzinājumam 2021. gada Latvijas valsts budžets ir **~10,8** miljardi, taču 16. mēnešalgu grupā klasificēto vadītāju vidējā darba samaksa 2021. gada 1.pusgadā ir tikai **4297 € jeb 71%** no līdzvērtīgu amatu darba tirgus pamatalgas mediānas (periodā 2018. gada maijs – 2019. gada aprīlis)). Informācijai – 17% iestāžu budžets nepieaug salīdzinot ar 2019. gadu, bet 19% iestāžu vērojams būtisks budžeta apmēra pieaugums – pat 51-100%, un 8% iestāžu tas pieaug pat vairākas reizes, taču darba samaksu nosakošajā normatīvajā regulējumā izmaiņu nav (18. slaidis).
- Ministrijās nodarbinātajiem ir augstāka darba samaksa – virs 3 000 € saņem **83%** valsts sekretāru un viņu vietnieku, padotības iestādēs **42 %** iestāžu vadītāju un viņu vietnieku. Virs 3000 € saņem **16%** vidēja un zemāka līmeņa vadītāju un viņu vietnieku ministrijās, bet padotības iestādēs tādi ir **4 %**. Speciālisti, kuri saņem darba samaksu no 1500–2000 € ministrijās ir **40%**, bet padotības iestādēs **12%** (11. slaidis).
- Korelācija starp iestādes vidējās darba samaksas apmēru un vakanto amatu skaitu nav novērojama. Iestādēs ar augstāku vidējo darba samaksu nav būtiski mazāk vakanto amatu (10. slaidis).

Kopsavilkums

- Lielāks gados jaunu nodarbināto īpatsvars ir ministrijās (21. slaidis). Vecuma grupā no **31** līdz **42** gadiem ministrijās strādā **44%** vīriešu un **43 %** sievietes, savukārt padotības iestādēs – **37 %** vīriešu un **30 %** sievietes. Augstāks nodarbināto vidējais vecums ir amatu saimēs – "Transporta līdzekļa vadīšana", "Apsardze un uzraudzība" un "Fiziskais un kvalificētais darbs", savukārt "jaunākās" amatu saimes ir "Sporta organizēšana un profesionālais sports", "Komunikācija un sabiedriskās attiecības" (20. slaidis).
- Gan uz ministrijās, gan padotības iestādēs visbiežāk darba vietu maina nodarbinātie vecuma grupā no **31** līdz **42** gadiem, retāk darbu maina nodarbinātie vecuma grupā no **18** līdz **23** gadiem un pensionēšanās vecumu sasniegušie. Savukārt amatu saimes "Konsultēšana", "Sporta organizēšana un profesionālais sports", "Komunikācija un sabiedriskās attiecības" ir tās, kurās ir vislielākā personāla mainība (21. un 23. slaidis).
- Latvijas vietu pasaulē nodarbinātības jomā, izmantojot Ekonomiskās sadarbības un attīstības organizācijas (OECD) publikāciju "Government at a Glance 2021 ", OECD Publishing, Paris, <https://doi.org/10.1787/1c258f55-en> materiālus, raksturo 6., 16., 17. slaidis.
- Vispārējās valdības sektora nodarbināto skaita īpatsvars kopējā nodarbināto skaitā ir **19%** . 2007. gadā un 2019. gadā tas būtiski nav mainījies, un Latvija atrodas 10. vietā starp 34 valstīm (6. slaidis). Sievietes nodarbinātības rādītāji Latvijā ir ļoti augsti – starp 35 valstīm Latvija ir 7. vietā pēc sieviešu nodarbinātības īpatsvara publiskajā sektorā, kā arī kopējā nodarbināto skaitā 2019. gadā (16. slaidis), savukārt sieviešu īpatsvars augstākā līmeņa vadītāju, vidējā līmeņa vadītāju pārējo nodarbināto skaitā 2020. gadā ir visaugstākais starp 27 valstīm (17.slaidis).

Noderīgas saites

- **Atlīdzības likums** - Valsts un pašvaldību institūciju amatpersonu (darbinieku) atlīdzību nosaka Valsts un pašvaldību institūciju amatpersonu un darbinieku atlīdzības likums - <https://likumi.lv//ta/id/202273>
- **Valsts civildienesta likums** - <https://likumi.lv/doc.php?id=10944>
- **Iekšlietu ministrijas sistēmas iestāžu un Ieslodzījuma vietu pārvaldes amatpersonu ar speciālajām dienesta pakāpēm dienesta gaitas likums** - <https://likumi.lv/doc.php?id=138750>
- **Noteikumi par valsts tiesās pārvaldes iestāžu un citu valsts un pašvaldību institūciju amatpersonu (darbinieku) atlīdzības un personu uzskaites sistēmu** - <https://likumi.lv/ta/id/295098-noteikumi-par-valsts-tiesas-parvaldes-iestazu-un-citu-valsts-un-pasvaldibu-instituciju-amatpersonu-darbinieku-atlidzibas>
- **Valsts un pašvaldību institūciju amatu katalogs**
<https://likumi.lv/ta/id/222271-valsts-un-pasvaldibu-instituciju-amatu-katalogs>
- **Valsts pārvaldes iekārtas likums** <https://likumi.lv/ta/id/63545-bvalsts-parvaldes-iekartas-likums>



Paldies!

Jautājumiem:

cilvekresursi@mk.gov.lv