

# Darba samaksa un nodarbināto skaits valsts budžeta iestādēs 2020. gadā

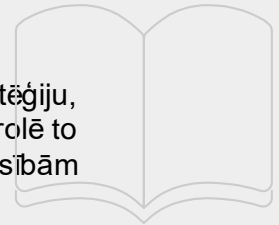
Valsts kanceleja,  
2021. gada 24. martā

# Saturs

- Ziņojumā izmantotie jēdzieni
- Sabiedriskā sektora uzbūve
- Nodarbināto skaits un darba samaksa valsts budžeta iestādēs un pa nodarbināto grupām
- Nodarbināto darba samaksas apmēra procentuālais sadalījums nodarbināto grupās ministrijās un padotības iestādēs
- Valsts pārvaldē strādājošo darba samaksas salīdzinājums ar atbilstošo amatu darba samaksu privātajā sektorā
- Vadības funkciju raksturojums, nodarbinātā portreti un citi nodarbinātību raksturojoši rādītāji
- Kopsavilkums, secinājumi un noderīgas saites

# Ziņojumā izmantotie jēdzieni (1/2)

- **AUS** - Valsts tiešās pārvaldes iestāžu un citu valsts un pašvaldību institūciju amatpersonu atbildības un personu uzskaites sistēma
- **CSP** - Centrālā statistikas pārvalde
- **Darba samaksa** - mēnešalga, piemaksas, prēmijas un naudas balvas. Darba samaksa tiek norādīta bruto - pirms nodokļu nomaksas
- **Fontes** - SIA Fontes Vadības Konsultācijas
- **Ierēdnis** - persona, kas tiešās valsts pārvaldes iestādē veido nozares politiku vai attīstības stratēģiju, koordinē nozares darbību, sadala vai kontrolē finanšu resursus, izstrādā normatīvos aktus vai kontrolē to ievērošanu, sagatavo vai izdod administratīvos aktus, sagatavo vai pieņem citus ar indivīda tiesībām saistītus lēmumus
- **Amatpersona ar speciālo dienesta pakāpi** – dienesta veids, kuru pilda amatpersona Valsts policijā, Valsts robežsardzē, Valsts ugunsdzēsības un glābšanas dienestā, kā arī šo iestāžu padotībā esošās koledžās un leslodzījuma vietu pārvaldē
- **Militārpersona** – persona, kura pilda aktīvo militāro dienestu
- **Mediāna** - sakārtotas datu kopas centrālā vērtība (piemēram, 700 ir šādas datu kopas mediāna: 430, 500, **700**, 900, 1200).
- **Vidējā darba samaksa** - atskaites perioda kopējā darba samaksa dalīta ar pilna laika (40 darba stundas nedēļā) nodarbināto skaitu (6., 8. slaidis) vai atskaites perioda kopējā darba samaksa dalīta ar kopējo faktiski nodarbināto skaitu (8. slaidis).



# Ziņojumā izmantotie jēdzieni (2/2)

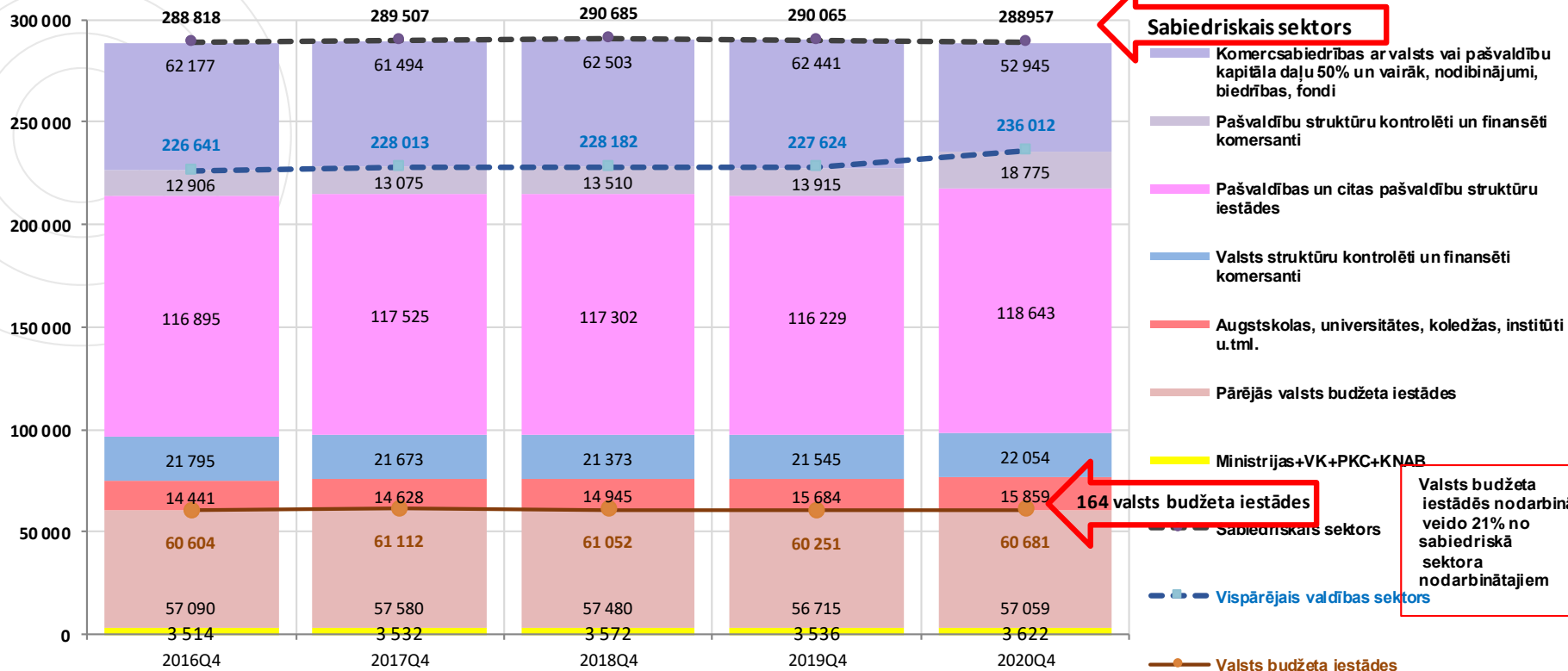
**Vidējais nodarbināto skaits** - atskaites perioda (gada) kopējais nodarbināto dalīts ar mēnešu skaitu atskaites periodā (gadā)

**Valsts pārvaldes iestāde** – ministrijas un padotības iestādes

**Budžeta iestāde** — iestāde, kuru pilnīgi finansē no valsts budžeta (ietver gan valsts pārvaldes iestādes, gan neatkarīgās iestādes – Saeima, tiesas, prokuratūra u.c.)

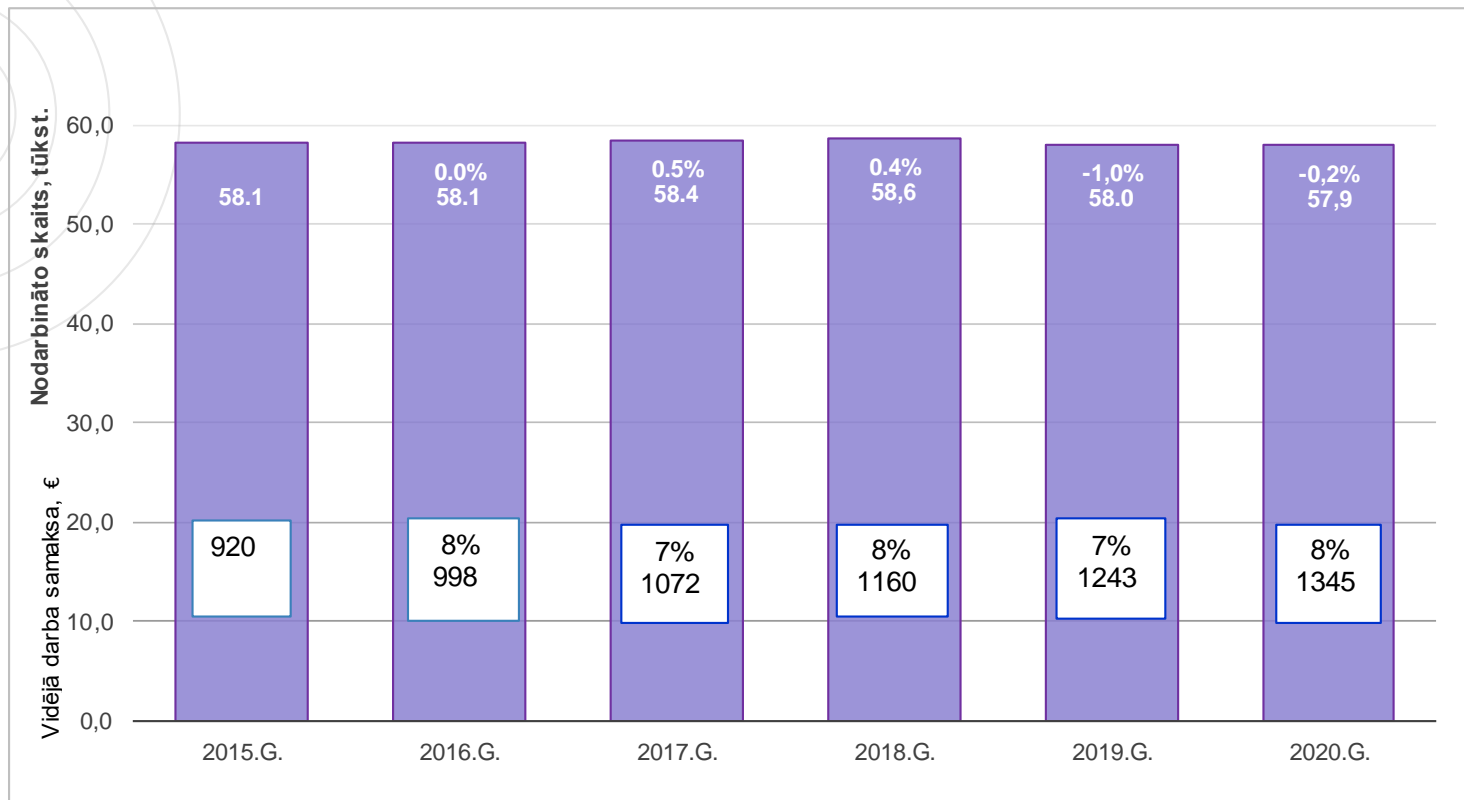
**Ministrijs** — tiek ietvertas arī augstākās valsts pārvaldes iestādes – Valsts kanceleja un Pārresoru koordinācijas centrs.

# Sabiedriskā sektora uzbūve



# Vidējais nodarbināto skaits un vidējā darba samaksa valsts budžeta iestādēs 2015. - 2020. gadā un salīdzinājumā ar iepriekšējo periodu

Skaits tūkstošos un vidējā darba samaksa *euro* un %



Avots: AUS

Aprēķina metodika: Nodarbināto skaitā neietver uzņēmumu līguma nodarbinātos.

# Nodarbināto skaits valsts budžeta iestādēs vidēji 2020. gadā (informācijai nodarbināto skaits 2019. gadā)

57 934 (58 037)



Neatkarīgajās institūcijās –  
2054 jeb 3,5% 2109 (2109 jeb  
3,6%)



Ministriņās – 3292 jeb 5,7% (3250  
jeb 5,6%)



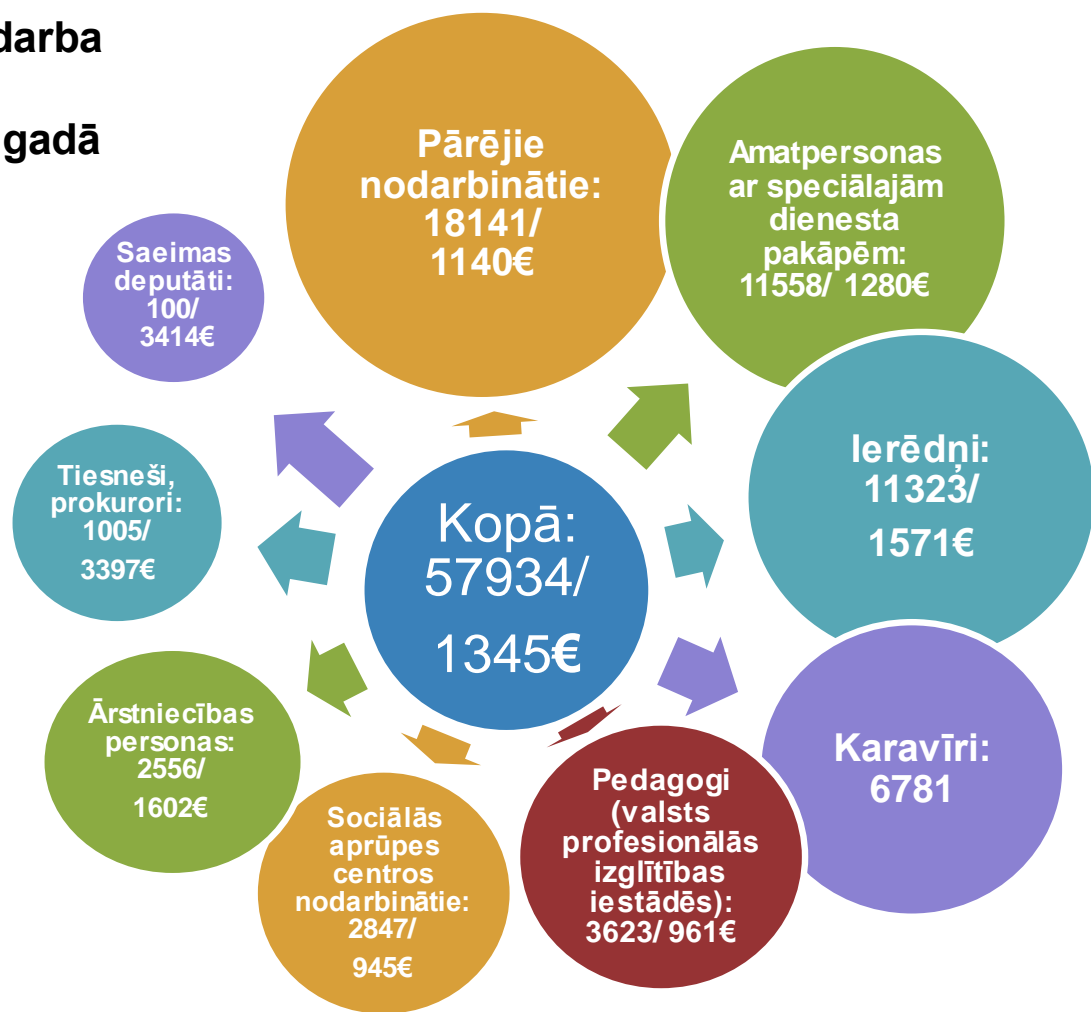
Ministriju padotības iestādēs –  
52 588 jeb 90,8% (52 678 jeb 90,8%)

Avots: AUS

Aprēķina metodika: Nodarbināto skaitā neietver uzņēmuma līguma nodarbinātos.

# Nodarbināto skaits un vidējā darba samaksa pa nodarbināto grupām 2020. gadā vidēji mēnesī

Nodarbināto skaits un summa *euro*



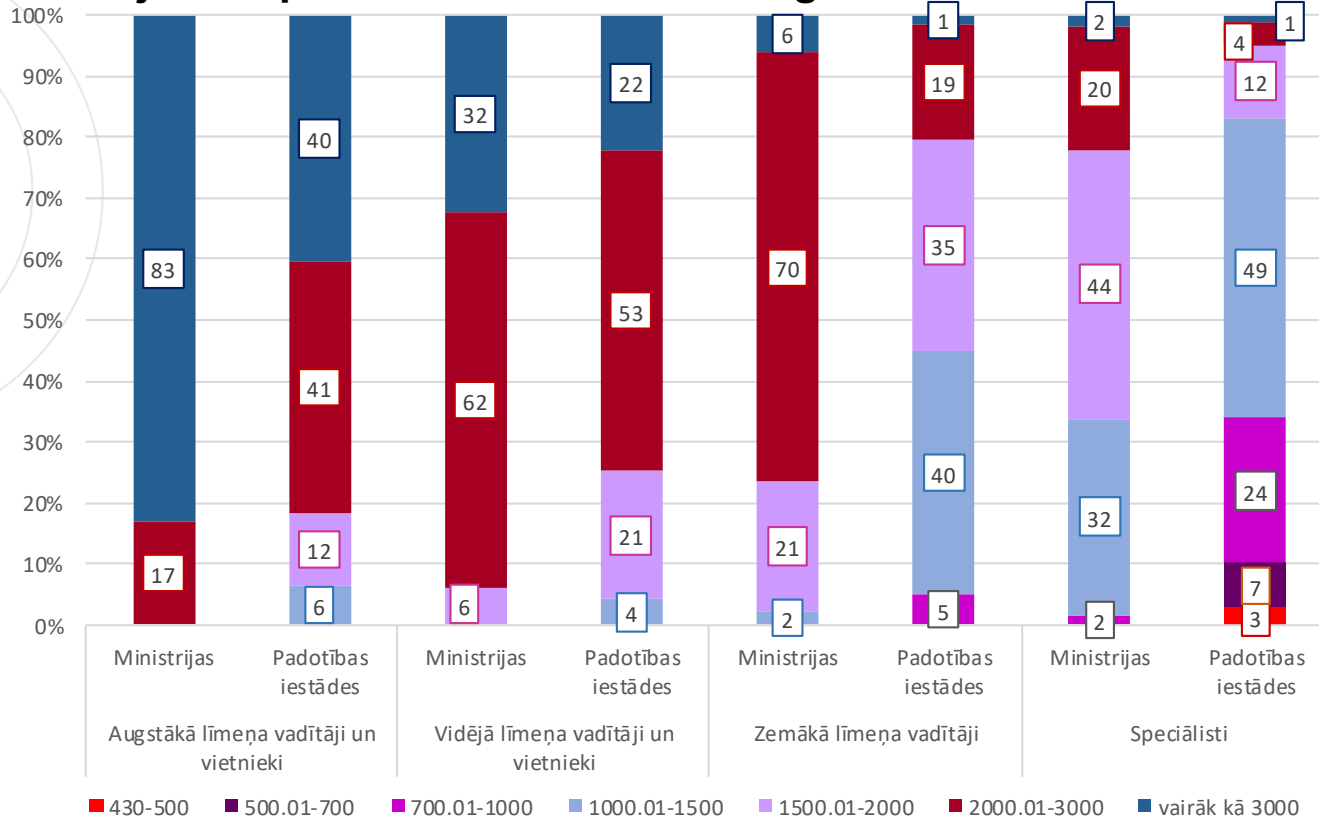
Ārstniecības personām un pedagogiem norādīta faktiskā darba samaksa – katras nodarbināto grupas darba samaksa, dalīta ar nodarbināto skaitu, jo liela darbinieku daļa ir nodarbināta nepilnu darba laiku

Avots : AUS

Aprēķina metodika: AUS neietver uz uzņēmumu līguma nodarbinātos



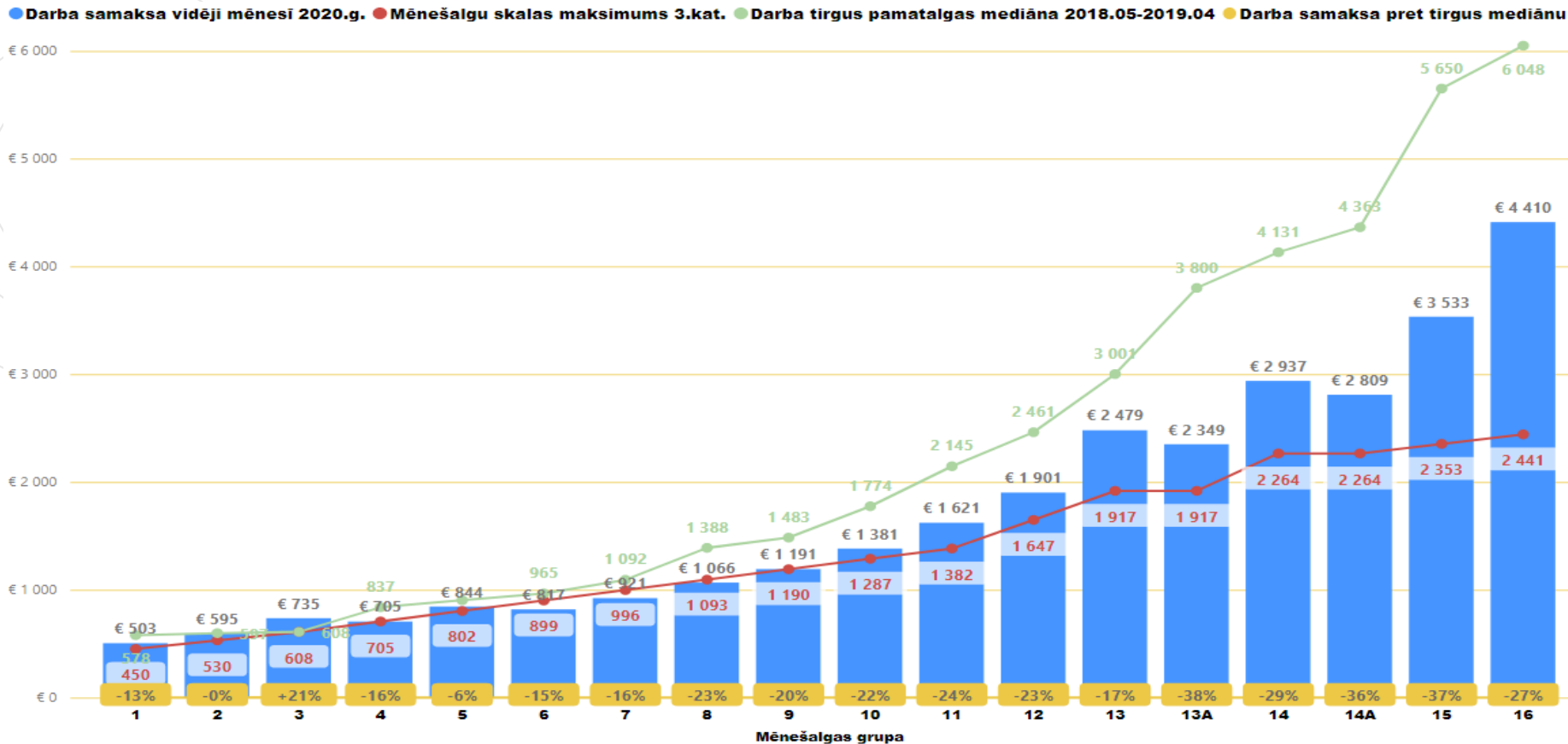
# Nodarbināto darba samaksas apmēra procentuālais sadalījums nodarbināto grupās ministrijās un padotības iestādēs 2020. gadā %



Darba samaksa ietver mēnešalgu, piemaksas, naudas balvu un prēmiju, kā arī atvaļinājuma pabalstu

Avots: AUS  
Aprēķina metodika: AUS neietver uz uzņēmuma līguma nodarbinātos.

# Darba samaksa valsts pārvaldes iestādēs salīdzinājumā darba samaksu privātajā sektorā vidēji mēnesī 2020. gadā



## 10 lielākās valsts iestādes: nodarbināto skaits 2020. gada decembrī



Valsts policija  
**5611**



Valsts ieņēmumu  
dienests  
**3580**



Neatliekamās  
medicīnas  
palīdzības dienests  
**3437**



Sociālās aprūpes  
centri  
**2864**



Valsts  
ugunsdzēsības un  
glābšanas dienests  
**2740**



Ieslodzījuma vietu  
pārvalde  
**2115**



Valsts robežsardze  
**2044**



Valsts sociālās  
apdrošināšanas  
aģentūra  
**899**

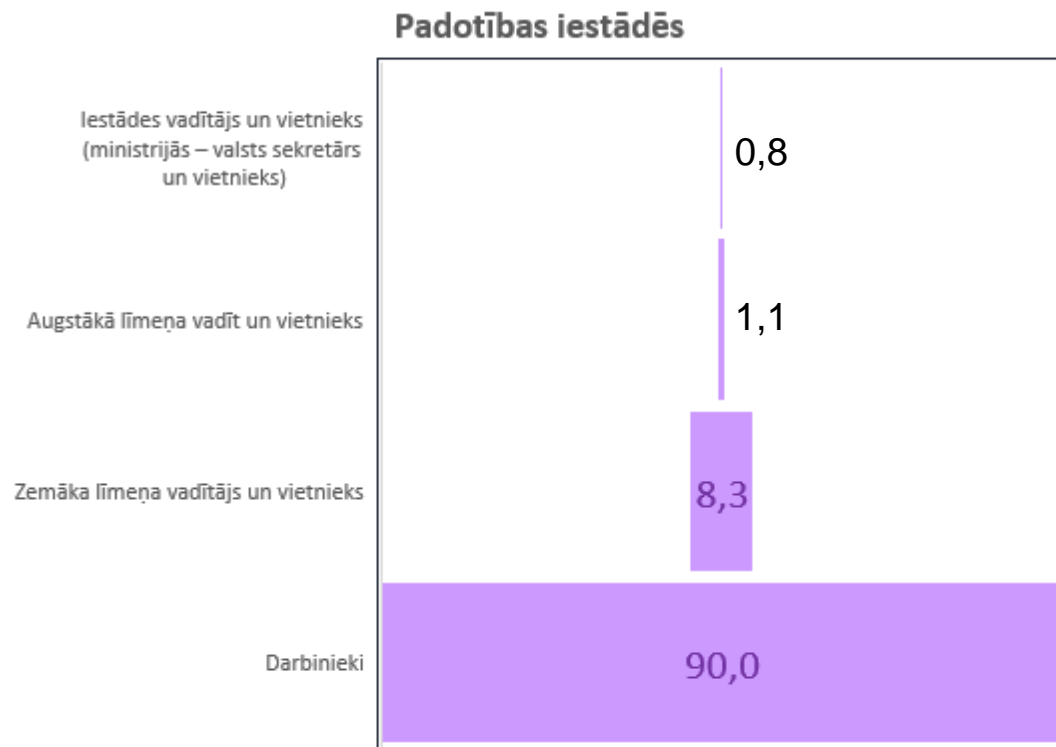
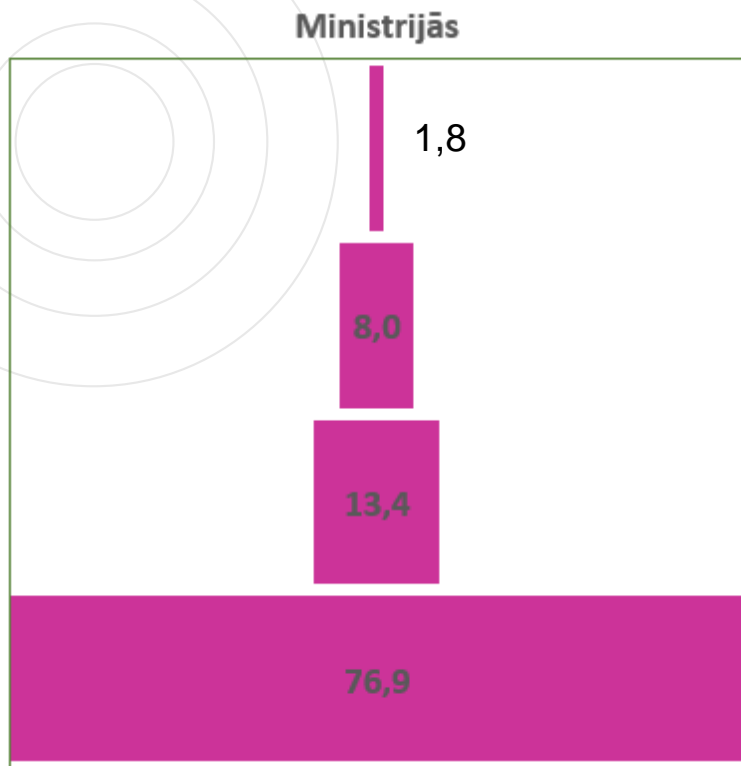


Nodarbinātības  
valsts aģentūra  
**656**

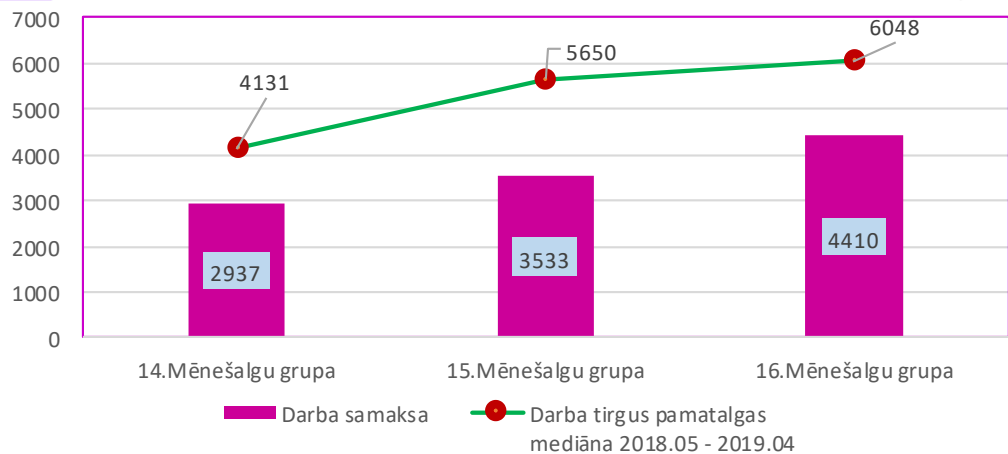
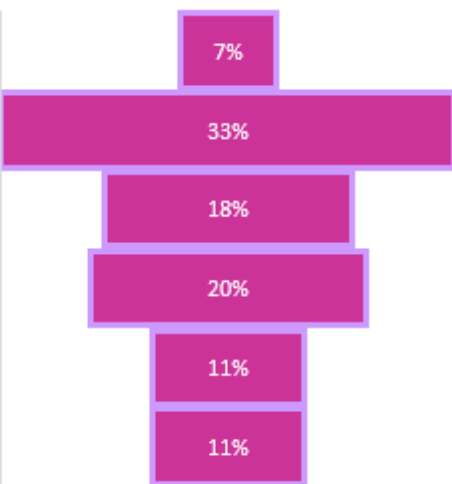
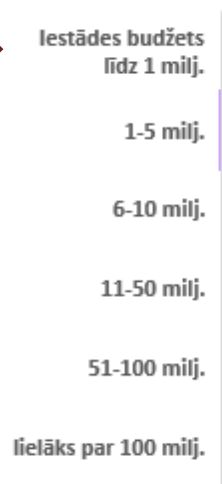
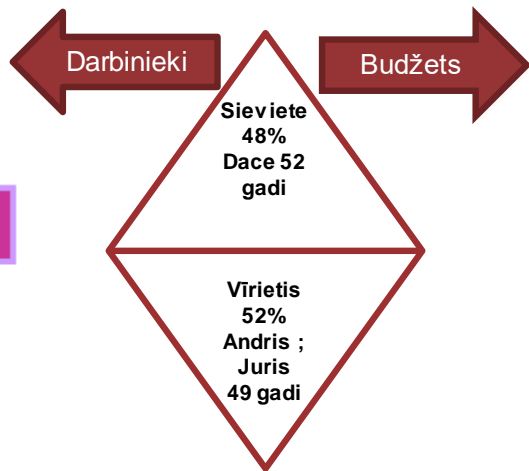
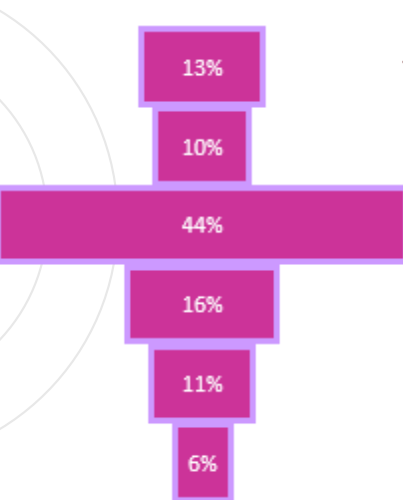
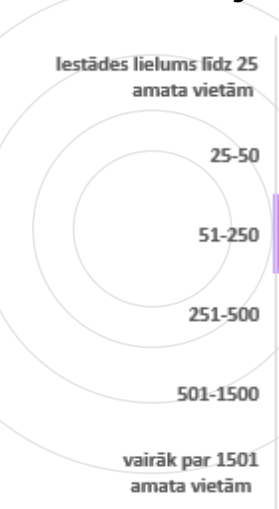


Lauku atbalsta  
dienests  
**653**

# Vadības funkciju īpatsvara sadalījums ministrijās un padotības iestādēs 2020. gadā, %



# Iestādes vadītāja raksturojums 2020. gadā un darba samaksas salīdzinājums ar privāto sektoru





## Nodarbinātā portrets valsts pārvaldē 2020. gadā



Jānis 1083; Andris 499; Edgars 437; Aleksandrs 428; Juris 377

Populārākie vārdi

41,2

Vidējais vecums

Inese 677; Inga 638; Kristīne 635; Ilze 632; Dace 532

Populārākie vārdi

44,6

Vidējais vecums

Inspektors; vecākais inspektors; jaunākais inspektors; ugunsdzēsējs glābējs (autovadītājs); operatīvā medicīniskā transporta vadītājs

Populārākie amati

galvenais nodokļu inspektors; Inspektors; vecākais referents; vecākais eksperts; vecākais inspektors

Populārākie amati

Ugunsdzēsības un glābšanas dienesta UGUNSDZĒSĒJS GLĀBĒJS/ UGUNSDZĒSĒJS GLĀBĒJS (autovadītājs); Jaunākais INSPEKTORS (iekšlietu jomā); INSPEKTORS (iekšlietu jomā); Sanitārautomobija VADĪTĀJS; Vecākais INSPEKTORS (iekšlietu jomā)

Populārākās profesijas

Galvenais nodokļu INSPEKTORS; Vecākais EKSPERTS; Vecākais REFERENTS; Neatliekamās medicīnas ĀRSTA PALĪGS/ FELDŠERIS; APRŪPĒTĀJS

Populārākās profesijas

LR IeM Valsts policija; Valsts ugunsdzēsības un glābšanas dienests; Neatliekamās medicīniskās palīdzības dienests; Ieslodzījuma vietu pārvalde; Valsts robežsardze

Populārākās iestādes

Valsts ieņēmumu dienests; LR IeM Valsts policija; Neatliekamās medicīniskās palīdzības dienests; Tiesu administrācija; Valsts sociālās apdrošināšanas aģentūra

Populārākās iestādes

€ 1 088

Mēnešalga, vidēji

€ 1 367

Darba samaksa, vidēji

€ 1 111

Mēnešalga, vidēji

€ 1 356

Darba samaksa, vidēji

# Dzimumu īpatsvars un nodarbināto vidējais vecums nodarbināto grupās un atsevišķas darbības jomās 2020. gadā

Amatpersona  
ar speciālo  
dienesta pakāpi

31% – sievietes 69% – vīrieši; vidējais vecums 37 gadi

Tiesnesis  
Prokurors

62% – sievietes 38% – vīrieši; vidējais vecums 48 gadi

Militārpersonas

13% – sievietes 87% – vīrieši; vidējais vecums 34 gadi

Nodarbinātais  
Valsts budžeta  
iestādē

76% – sievietes 24% vīrieši; vidējais vecums 45 gadi

Grāmatvedis, finansists  
94% – sievietes 6% – vīrieši;  
Vidējais vecums 48 gadi

Kontroles un uzraudzības  
speciālists  
59% – sievietes 41% –  
vīrieši;  
Vidējais vecums 47 gadi

Informācijas tehnoloģiju  
speciālists  
37% – sievietes 63% –  
vīrieši;  
Vidējais vecums 42 gadi

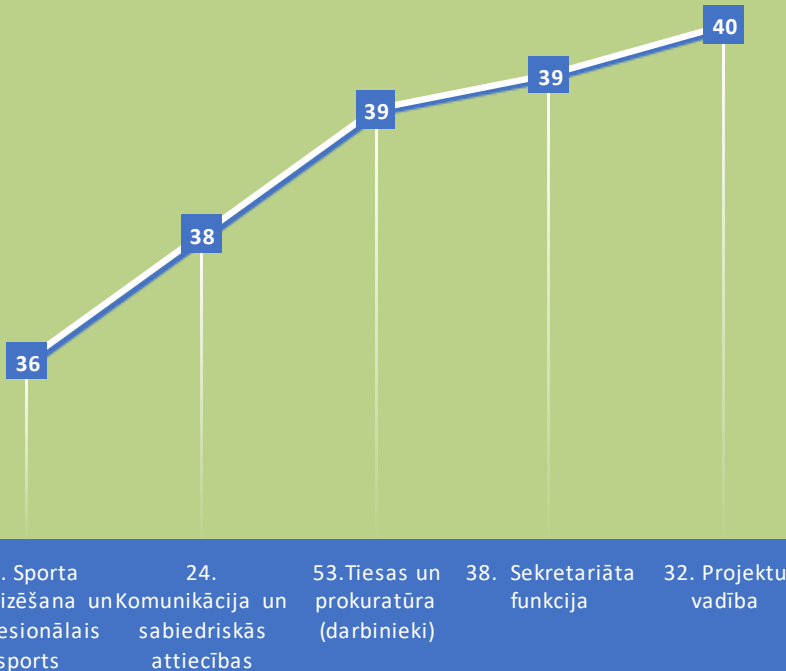
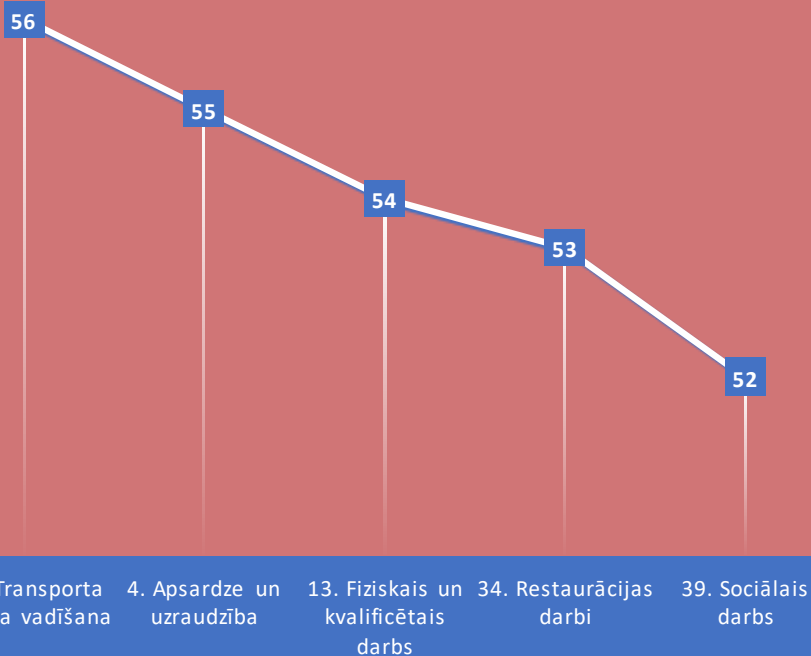
Sociālā darba  
speciālists  
91% – sievietes 9% –  
vīrieši;  
Vidējais vecums 52 gadi

Fiziskā un kvalificētā darba  
speciālisti 62% – sievietes 38% –  
vīrieši;  
Vidējais vecums 54 gadi

# TOP 5 amatu saimes pēc nodarbināto vidējā vecuma 2020. gadā

"Vecākās"

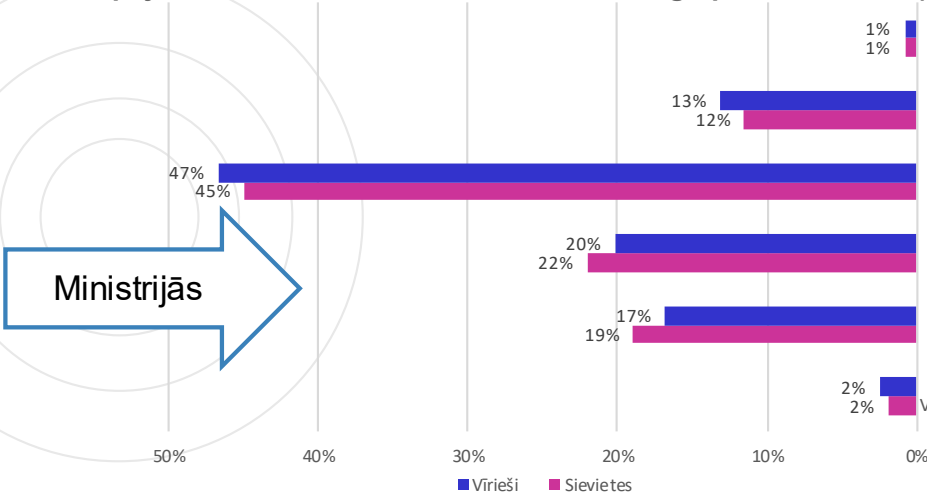
"Jaunākās"





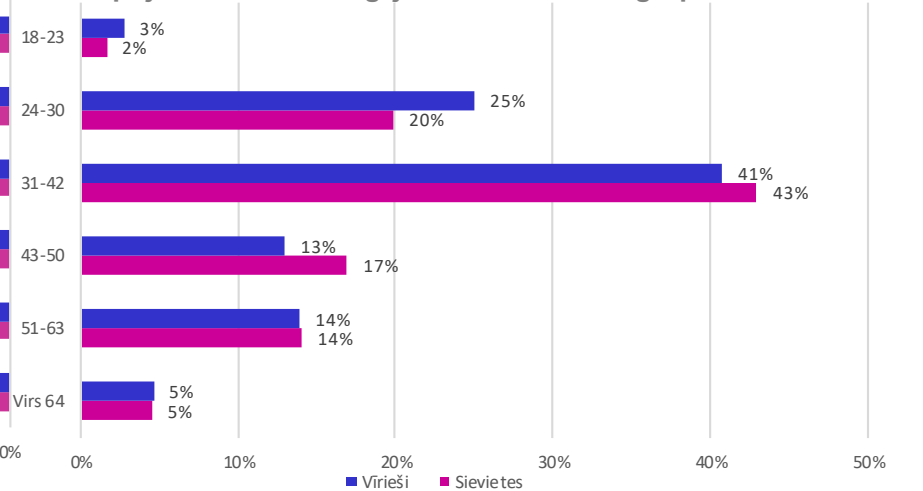
## Nodarbināto sadalījums pa vecuma grupām un pēc dzimuma 2020. gadā

% no kopējā šī dzimuma nodarbināto skaita iestāžu grupā



## Darba attiecības pārtraukušo sadalījums pa vecuma grupām un pēc dzim 2020.gadā

% no kopējā šī dzimuma aizgājušo skaita iestāžu grupā



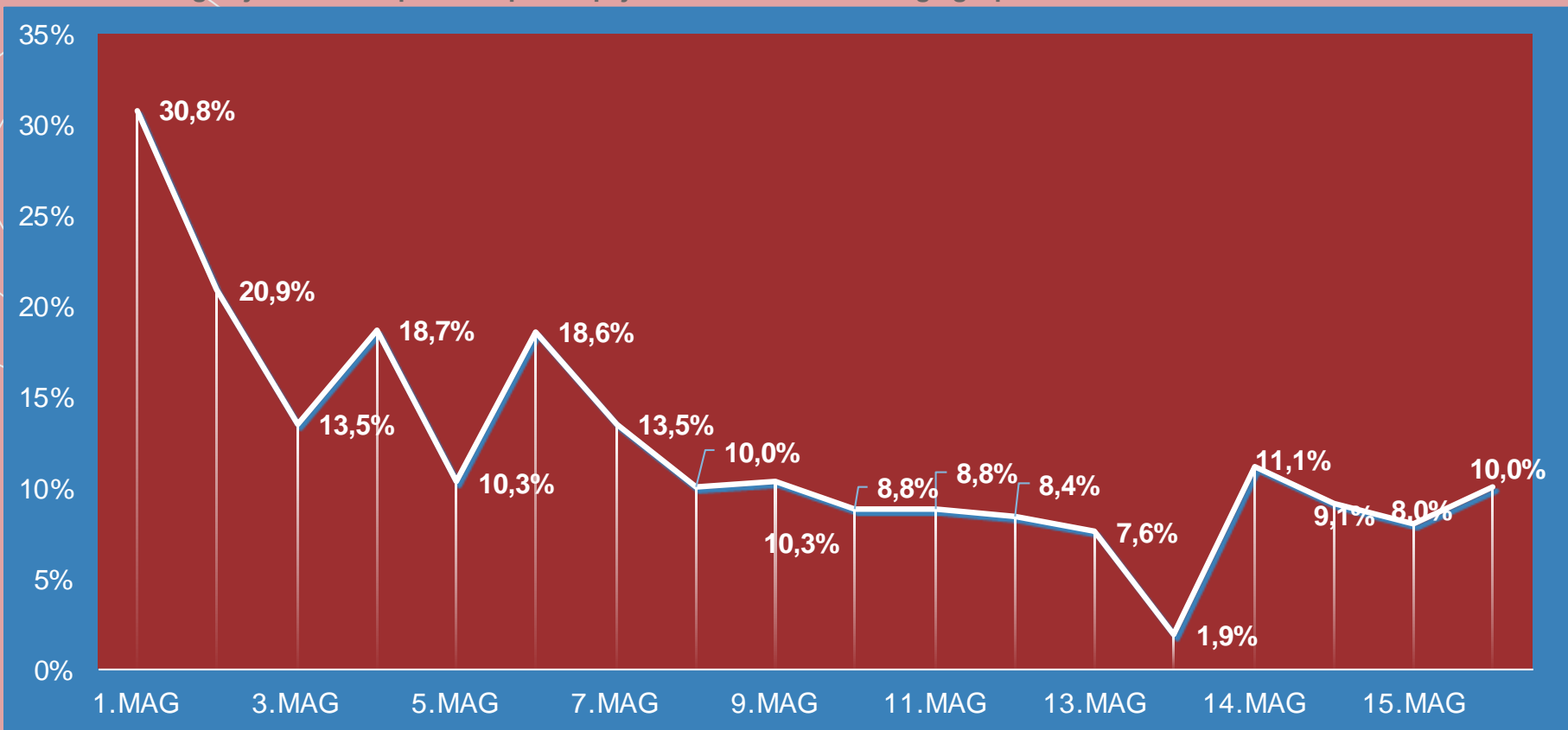
Ministriņās

Padotības iestādēs



# Personāla mainība mēnešalgu grupās 2020. gadā

Atbrīvošanas gadījumu skaits īpatsvars pret kopējo amatu skaitu mēnešalgu grupā %



# Amatu saimes (apakssaimes) ar lielako un mazako atbrivoto skaita ipatsvaru 2020. gadā

Atbrivšanas gadījumus skaits pret kopējo amatu skaitu amatu saimē %



# Kopsavilkums

Valsts budžeta iestādēs ir nodarbināta tikai **aptuveni piektā daļa** no sabiedriskajā sektorā nodarbinātajiem. Valsts kancelejas Atlīdzības uzskaites sistēmā (AUS) valsts budžeta iestāžu nodarbināto skaitā ietver gan uz **darba līguma** pamata nodarbinātos, gan dienesta attiecībās esošos ierēdņus un amatpersonas, savukārt Centrālā statistikas pārvalde (CSP) bez iepriekš minētajiem ietver arī uz **uzņēmuma līguma pamata** nodarbinātos. Līdz ar to valsts budžeta iestādēs nodarbināto skaits atbilstoši AUS ir par aptuveni 3 tūkstošiem mazāks nekā CSP sniegtajos datos.

Valsts budžeta iestādēs vidējā nodarbināto skaitā pa atskaites periodiem nav **ievērojamas būtiskas izmaiņas**. Nodarbināto skaita **samazinājums** vērojams, sākot ar 2019. gadu – par **1% jeb 0,6 tūkst. nodarbināto** un 2020.gadā par **0.2% jeb 0,1 tūkst. nodarbināto**. Vidējā darba samaksa nemainīgi **pieaug** ik gadu par **7% – 8%** (6. slaidis).

**6%** valsts pārvaldes iestāžu vadītāju vada iestādi ar vairāk kā **1501** amata vietām un **11%** iestāžu vadītāju atbild par iestādi, kuras budžets ir lielāks kā **100 milj.**, salīdzinājumam 2020. gada Latvijas valsts budžets ir **~10 miljardi**, taču 16. mēnešalgu grupā klasificēto vadītāju vidējā darba samaksa 2020. gadā ir tikai **4410 €** jeb **73%** no līdzvērtīgu amatu darba tirgus pamatalgas mediānas 2018. gada maijs - 2019. gada aprīlis.

Ministrijās nodarbinātajiem ir augstāka darba samaksa – vīrs **3 000 €** saņem no **83-32 %** augstākā un vidējā līmeņa vadītāju un viņu vietnieku ministrijās, savukārt padotības iestādēs no tie ir no **40-22 %**. Speciālisti, kuri saņem darba samaksu no 1500-2000 € ministrijās ir **44%**, bet padotības iestādēs **12%** (9. slaidis).

Lielāks gados jaunu nodarbināto īpatsvars ir ministrijās (17. slaidis). Vecuma grupā **31-42** gadi ministrijās strādā **47%** vīriešu un **45 %** sievietes, savukārt padotības iestādēs – **38 %** vīriešu un **31 %** sievietes. Augstāks nodarbināto vidējais vecums ir amatu saimēs – "Transporta līdzekļa vadīšana", "Apsardze un uzraudzība" un "Fiziskais un kvalificētais darbs", savukārt "jaunākās" amatu saimes ir "Sporta organizēšana un profesionālais sports", "Komunikācija un sabiedriskās attiecības" (16. slaidis)

Gan uz ministrijās, gan padotības iestādēs visbiežāk darba vietu maina nodarbinātie vecuma grupā no 31 līdz 42 gadiem, retāk darbu maina nodarbinātie vecuma grupā no 18 līdz 23 gadiem un pensijas vecumu sasniegušie. Savukārt amatu apakšsaimes "Finanšu tirgi un finanšu resursu vadība", "Neatliekamā medicīniskā palīdzība" un saime "Konsultēšana" ir tās, kurās ir vislielākā personāla mainība (17. un 20. slaidis).

# Noderīgas saites

- Atlīdzības likums - Valsts un pašvaldību institūciju amatpersonu (darbinieku) atlīdzību nosaka Valsts un pašvaldību institūciju amatpersonu un darbinieku atlīdzības likums - <https://likumi.lv//ta/id/202273>
- Valsts civildienesta likums - <https://likumi.lv/doc.php?id=10944>
- Iekšlietu ministrijas sistēmas iestāžu un leslodzījuma vietu pārvaldes amatpersonu ar speciālajām dienesta pakāpēm dienesta gaitas likums - <https://likumi.lv/doc.php?id=138750>
- Noteikumi par valsts tiešās pārvaldes iestāžu un citu valsts un pašvaldību institūciju amatpersonu (darbinieku) atlīdzības un personu uzskaites sistēmu - <https://likumi.lv//ta/id/295098-noteikumi-par-valsts-tiesas-parvaldes-iestazu-un-citu-valsts-un-pasvaldibu-instituciju-amatpersonu-darbinieku-atlidzibas>
- Valsts un pašvaldību institūciju amatu katalogs <https://likumi.lv//ta/id/222271-valsts-un-pasvaldibu-instituciju-amatu-katalogs>
- Valsts pārvaldes iekārtas likums <https://likumi.lv//ta/id/63545-bvalsts-parvaldes-iekartas-likums>





# Paldies!

**Jautājumiem:**  
[cilvekresursi@mk.gov.lv](mailto:cilvekresursi@mk.gov.lv)