



LATVIJAS UNIVERSITĀTE  
**SOCIĀLO ZINĀTŅU  
FAKULTĀTE**



Pārresoru koordinācijas  
centrs



# Uzticēšanās anatomija: ko Eiropas sociālā pētījuma dati rāda par uzticēšanos Latvijā

2021. gada 27. oktobrī

*Jurijs Ņikišins*, Dr.sc.soc., docents, vad.pētnieks LU Sociālo zinātņu fakultātē,  
ESS nacionālais koordinators Latvijā

# Eiropas sociālais pētījums – datu avots

- Eiropas Sociālais pētījums (*European Social Survey, ESS*) ir uz akadēmiskiem standartiem balstīts starptautisks salīdzinošs socioloģisks pētījums, kas tiek veikts visā Eiropā ik pēc diviem gadiem kopš 2001. gada
- Būtībā – Eiropas valstu iedzīvotāju apsekojums, kurā tiek izmantota viena un tā pati metodoloģija
  - nejauša izlase uz matemātiskās varbūtības principu pamata – lai varētu vispārināt respondentu atbildes uz visiem iedzīvotājiem
  - viena un tā pati aptaujas anketa, lai varētu salīdzināt iedzīvotāju attieksmes, vērtības un uzvedību starp valstīm un aptaujas kārtām

## ESS misija un mērķi, to aktualitāte diskusijai

1. pētīt Eiropas valstu sociālo struktūru un sociālos apstākļus, **iedzīvotāju sabiedriskās domas dinamiku; sociālās, politiskās vērtību** pārmaiņas;
2. pētīt **sabiedrības attīstības pamatindikatorus**, vadoties no valstu iedzīvotāju viedokļiem un spriedumiem par to, kā funkcionē sabiedrība un kādas ir tās galvenās problēmas un izaicinājumi;
3. izstrādāt un izplatīt iespējami augstākus standartus starptautiskajiem salīdzinošajiem pētījumiem, ieskaitot anketu veidošanu, pirmspētījuma metodoloģijas izmēģinājumus, izlasi, datu vākšanu, kļūdu un nobīžu mazināšanu, anketas jautājumu drošticamības paaugstināšanu;
4. apmācīt Eiropas zinātniekus par salīdzinošo kvantitatīvo datu vākšanu un analīzi;
5. izplatīt informāciju par ESS datu pieejamību un pielietojamību pētnieku, politikas veidotāju un plašākas publikas aprindās

# Uzticēšanās

- Fundamentāls nosacījums indivīdu, cilvēku grupu, institūciju u.c. veidojumu un procesu, kuros iesaistās, piedalās, vai kurus iedarbina cilvēki, mijiedarbībai
- Uzticēšanās kā “**...viens no svarīgākiem sintētiskajiem\* spēkiem sabiedrībā**”

*Georgs Zimmels (Georg Simmel), vācu socioloģijas klasiķis*

- “**Godīgums un uzticēšanās eļļo neizbēgamo sabiedriskās dzīves berzi**”

*Roberts Patnems (Robert Putnam), ASV politikas zinātnieks, sociālā kapitāla pētnieks*

\* šeit: vienojošiem



## Uzticēšanās definīcija

- Uzticēšanās kā psiholoģisks stāvoklis, kuram piemīt gatavība pieņemt ievainojamību (risku) uz pozitīvo ekspektāciju pamata par cita nodomiem vai rīcību

*“trust is a psychological state comprising the intention to accept vulnerability based upon positive expectations of another”*

Rousseau, Denise M, Sim B, Sitkin, Ronald S, Burt, and Colin Camerer, 1998, Not so Different After all: A Cross-Discipline View of Trust, Academy of Management Review 23:393–404

- Pārliecība, ka uzticēšanās objekts (*kam* uzticas) rīkosies uzticēšanās subjektam (*kas* uzticas) prognozējamā un vēlamā veidā

## Uzticēšanās pamatveidi pēc objekta

- **Sociālā uzticēšanās** (teorijā arī saukta par starppersonu, starppilsoņu vai horizontālo uzticēšanos) – uzticēšanās starp līdzcilvēkiem, kas dzīvo tajā pašā kopienā, sabiedrībā, valstī
- **Politiskā uzticēšanās** – iedzīvotāju, “ierindas pilsoņu” uzticēšanās institūcijām, kurām tika deleģēta valsts pārvaldes funkcijas
  - Dažreiz saukta arī par **institucionālo uzticēšanos**
  - Šaurākā nozīmē – uzticēšanās institūcijām, kuras īsteno politisko varu vai konkurē par to vēlēšanu procesa gaitā (parlaments; politiskās partijas; politiķi)

Kā ESS pētījuma ietvaros noskaidro iedzīvotāju sociālo uzticēšanos?

**A4** *Novērtējiet, lūdzu, vai kopumā ņemot Jūs uzskatāt, ka lielākai daļai cilvēku var uzticēties, vai piesardzības nekad nevar būt par daudz?*

**A5** *Kā Jums šķiet, vai lielākā daļa cilvēku mēģinātu Jūs izmantot, krāpt, ja viņiem būtu šāda iespēja, vai arī viņi censtos būt godīgi?*

**A6** *Kā Jums šķiet, vai lielākoties cilvēki mēģina būt izpalīdzīgi, vai arī viņi lielākoties rūpējas tikai par sevi?*

Viena un tā pati 11 rangu skala no 0 līdz 10

**0** – **negatīvākais vērtējums** (piem., *piesardzības nekad nav par daudz*)

**10** – **pozitīvākais vērtējums** (piem., *lielākā daļa censtos būt godīgi*)

# Kā ESS pētījuma ietvaros noskaidro iedzīvotāju politisko uzticēšanos?

*Novērtējiet, lūdzu, skalā no 0 līdz 10, cik lielā mērā jūs personīgi uzticaties katrai institūcijai, kuru es nosaukšu. 0 nozīmē, ka Jūs nemaz neuzticaties šai institūcijai, un 10 nozīmē, ka Jūs tai pilnībā uzticaties.*

**B6** *Saeimai*

**B7** *Tieslietu sistēmai*

**B8** *Policijai*

**B9** *Politikājiem*

**B10** *Politiskajām partijām*

**B11** *Eiropas Parlamentam*

**B12** *Apvienoto Nāciju Organizācijai*

**(B6 + B9 + B10) : 3 = PU indekss**

Joprojām tā pati 11 rangu skala no 0 līdz 10

**0** – **nemaz neuzticas**

**10** – **pilnībā uzticas**



Kāpēc tieši 11 rangu skalas 0-10, nevis, piemēram, 1-4 vai 1-5?

- Saturiskā priekšrocība: ļauj respondentiem niansētāk novērtēt savas sajūtas attiecībā uz uzticēšanās objektu
- Analītiskā priekšrocība: jo sīkāk sadalīta skala, jo vairāk blakus esošo rangu atšķirības būs līdzīgākas viena otrai
  - Piem., mēs varam pieņemt, ka PU līmeņu 6 un 4 starpā būs tādi pati atšķirība, kā 9 un 7 starpā
  - Tas ļauj izmantot šīs pazīmes apkopošanai smalkākas analīzes metodes, kā piem., vidējā aritmētiskā aprēķināšana, iekļaut šo mainīgo lineārajā regresijā utt.

# Uzticēšanās indikatori un indeksi

- **Indikators** – elementārākā pazīme; viens konkrēts jautājums, kuru uzdod respondentam par kādu uzticēšanās veidu/aspektu
  - A4 Novērtējiet, lūdzu, vai kopumā ņemot Jūs uzskatāt, ka lielākai daļai cilvēku var uzticēties, vai piesardzības nekad nevar būt par daudz?*
- **Indekss** – apkopotais rādītājs, kuru veido no respondentu atbildēm uz vairākiem jautājumiem - indikatoriem, kas mēra dažādus uzticēšanās aspektus
- **Indeksa veidošanas loģika:**
  - Katram respondentam sasummē atbildes uz visiem uzticēšanās indikatoriem – piem, sociālās uzticēšanās tie būtu  $A4 + A5 + A6$
  - Un šo summu tad dala ar indikatoru skaitu, šajā gadījumā, ar 3

Sociālās uzticēšanās indekss  $n$ -tajam respondentam būs

$$SU_n = (A4_n + A5_n + A6_n) : 3$$

## Kāpēc indeksi?

- Mūs pirmām kārtām **interesē sociālā uzticēšanās kopumā, nevis atbildes uz atsevišķiem jautājumiem**
  - A4 Novērtējiet, lūdzu, vai kopumā ņemot Jūs uzskatāt, ka lielākai daļai cilvēku var uzticēties, vai piesardzības nekad nevar būt par daudz?
  - A5 Kā Jums šķiet, vai lielākā daļa cilvēku mēģinātu Jūs izmantot, krāpt, ja viņiem būtu šāda iespēja, vai arī viņi censtos būt godīgi?
  - A6 Kā Jums šķiet, vai lielākoties cilvēki mēģina būt izpalīdzīgi, vai arī viņi lielākoties rūpējas tikai par sevi?
- Sociālā uzticēšanās ir kompleksa parādība, un anketā tam nav viena jautājuma; tāpēc šī pazīme, lai arī reāli pastāvoša, datu masīvā ir veidojama “mākslīgi”

# Indekss politiskās uzticēšanās attieksmei

- Veidojams pēc tās pašas loģikas, kā SU indekss
- ESS ir vairāk jautājumu par politisko uzticēšanos (septiņi)
- Citās valstīs PU indeksu parasti konstruē no uzticēšanās **parlamentam, politiķiem, un politiskajām partijām** (Reher 2020; Vilhelmsdóttir 2020)
  - **Kāpēc neiekļaut** indeksā tieslietu sistēmu, policiju, EP, NATO?
  - Tad indekss kļūtu pārāk plašs, ‘izskalots’, grūti interpretējams
  - Tieslietu sistēmas iestādes un policija pilda pavisam citas funkcijas – tās nav pārstāvnieciskās institūcijas vai organizācijas, kas cīnās par politisko varu vēlēšanās

Indekss politiskās uzticēšanās attieksmei: kā veidots

- Kas paliek politiskās uzticēšanās indeksā: uzticēšanās...

**B6** *Saeimai*

**B9** *Politikām*

**B10** *Politiskajām partijām*

- Politiskās uzticēšanās indekss  $n$ -tajam respondentam būs

$$PU_n = (B6_n + B9_n + B10_n) : 3$$

## Uzticēšanās datu analīzes loģika: faktori un iznākumi

- Lai parādītu, ka kaut kas ietekmē uzticēšanos, to sekmē vai grauj, mums jāparāda sakarība starp to, kas ietekmē un to, ko ietekmē
  - Šī sakarība jāapzīmē **skaitliski**, lai secinātu, cik tā ir stipra vai vāja, vai tā ietekmē uzticēšanos pozitīvi vai negatīvi, un lai salīdzinātu to ar citām sakarībām
- Pazīme, **kas ietekmē: faktors** (angliski – *factor*) jeb neatkarīgais mainīgais
- Pazīme, **ko faktori ietekmē: iznākums** (angliski – *outcome*) jeb atkarīgais mainīgais
- Mūsu analīzē **ir divi iznākuma mainīgie – sociālā uzticēšanās un politiskā uzticēšanās**

Kā konstatē sakarību starp faktoru un iznākumu?

- Vispārīgā līmenī – ja sakarība ir, tad faktoram un iznākumam savā starpā jākovariē (jāmainās līdzīgi noteiktā, likumsakarīgā veidā)
  - Piemēram, ja izglītības līmenis pozitīvi ietekmē darba algu, mēs sagaidām, ka respondenti ar augstākiem izglītības līmeņiem parasti saņems augstākas algas
- Dažas metodes ļauj pat noteikt, par cik vidēji pieaugs cilvēku alga, pieaugot viņu izglītības līmenim par vienu pakāpi
- Šīs metodes sauc par **regresijām**
- Regresijas analīzes ilustrācija un to interpretācijas paraugs – nākamajā slaidā

**Aile 'Faktors':** faktori, kuriem būtu jāietekmē uzticēšanos, saskaņā ar pētnieka izveidoto modeli (piekrišanas pakāpe katram no trīs izteikumiem)

**Aile 'Regresijas koeficients':** ietekmes matemātiskā izteiksme. Jo lielāka, jo spēcīgāka ietekme

**Intepretācija:** Piekrišana tēzei 'Valdība Latvijā ņem vērā visu pilsoņu intereses' pozitīvi ietekmē uzticēšanos. Faktora vērtības pieaugums par 1 skalas rangu paaugstina uzticēšanās vērtību vidēji par 0,865 skalas rangiem

**NB!** Skala katrai pazīmei var būt sava, tāpēc tā ir jāņem vērā

**Statistiskais nozīmīgums:** risks kļūdīties, vispārinot rezultātus uz visiem iedzīvotājiem. Jo mazāks, jo ticamāka vispārināšana

<b>Faktors</b>	<b>Regresijas koeficients</b>	<b>Statistiskais nozīmīgums</b>
Politiskā sistēma Latvijā nodrošina, ka ikvienam ir pienācīgas iespējas piedalīties politikā	0,394	0,000
Valdība Latvijā ņem vērā visu pilsoņu intereses	0,865	0,000
Latvijas politikā pieņemtie lēmumi ir pārskatāmi	0,340	0,000



## Uzticēšanās profilu veidošana: latento klašu analīze

- Latento klašu analīze (*latent class analysis*, LCA) ir statistiska procedūra, ko izmanto, lai identificētu kvalitatīvi atšķirīgas cilvēku apakšgrupas kādā kopumā
- Piederība šīm klasēm (grupām) nav tieši novērojama, bet atklājama, pētot sakarības viņiem piemītošās pazīmēs – piem., uzticēšanās līmeņos
- Dalību šajās nenovērotajās klasēs var noskaidrot ar atbildēm uz aptaujas anketas jautājumiem, kuras izvēlas klašu veidošanai

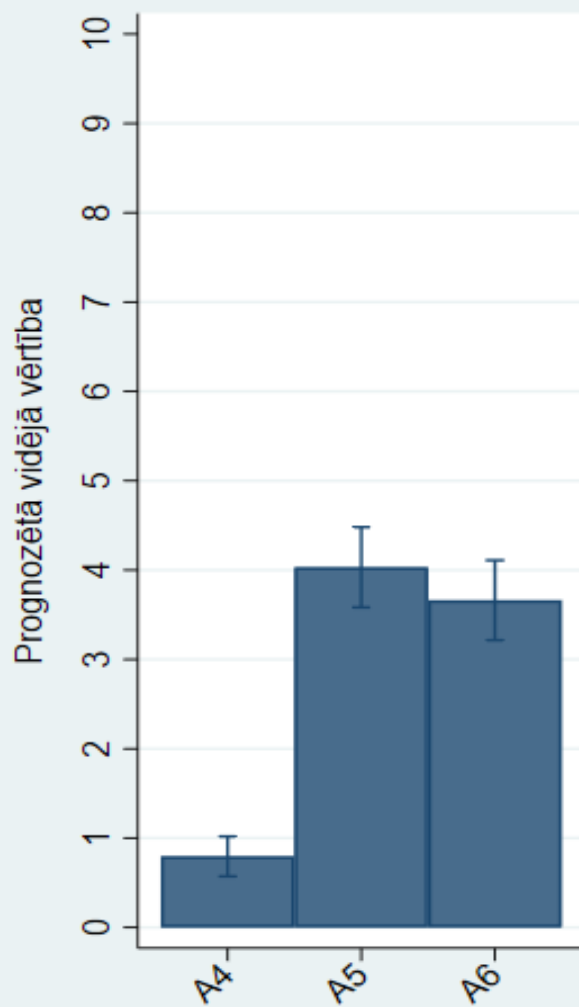
# Uzticēšanās profilu veidošana: latento klašu analīze

Mūsu gadījumā jānoskaidro:

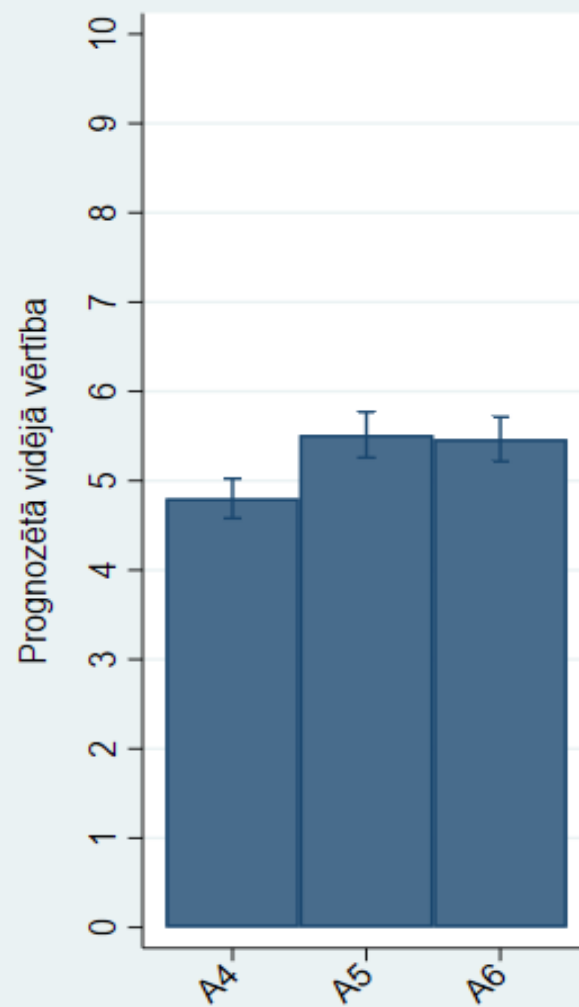
1. Kā izskatās klases, ja ESS respondenti būtu sadalāmi pēc uzticēšanās līmeņiem trijās klasēs – zema / augsta / vidējā uzticēšanās?
2. Kāds vidējais līmenis katram uzticēšanās indikatoram būtu katras klases pārstāvjiem?
  - Cik **patiesībā** 'zems' ir uzticēšanās līmenis 'zemākās uzticēšanās' klasei?

# LCA rezultāti: sociālā uzticēšanās

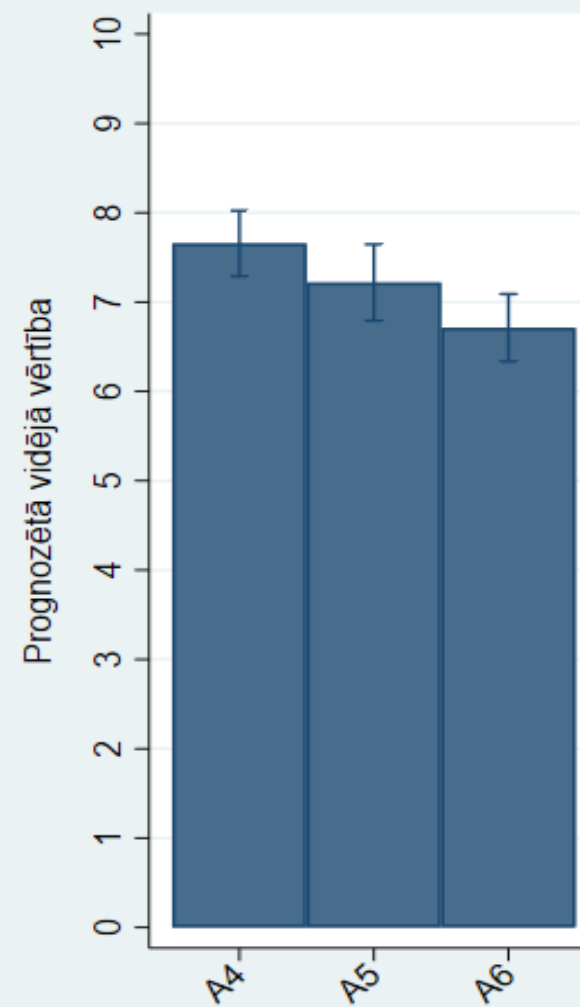
1. profils - zema sociālā uzticēšanās



2. profils - vidējā sociālā uzticēšanās

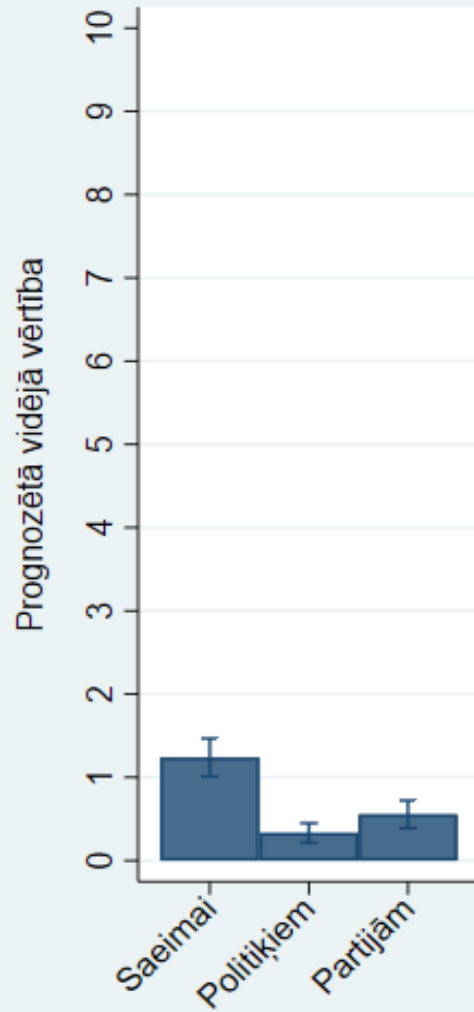


3. profils - augsta sociālā uzticēšanās

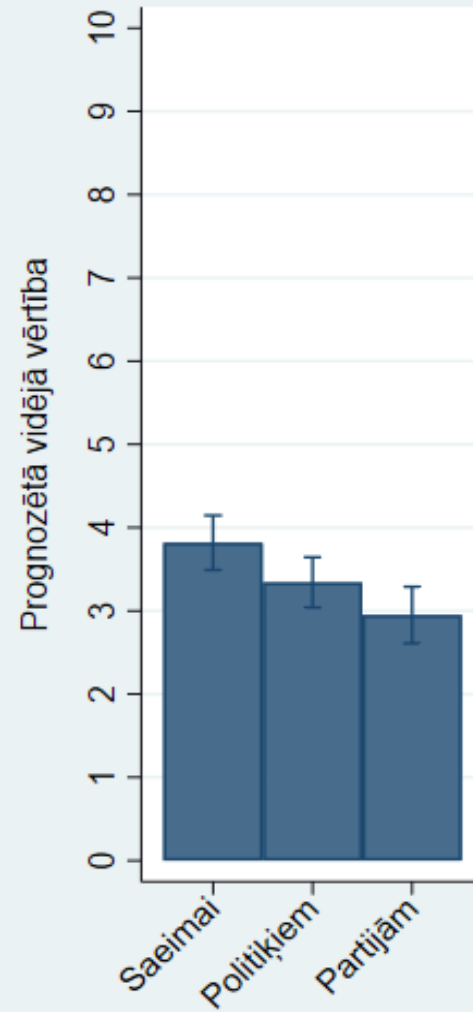


# LCA rezultāti: politiskā uzticēšanās

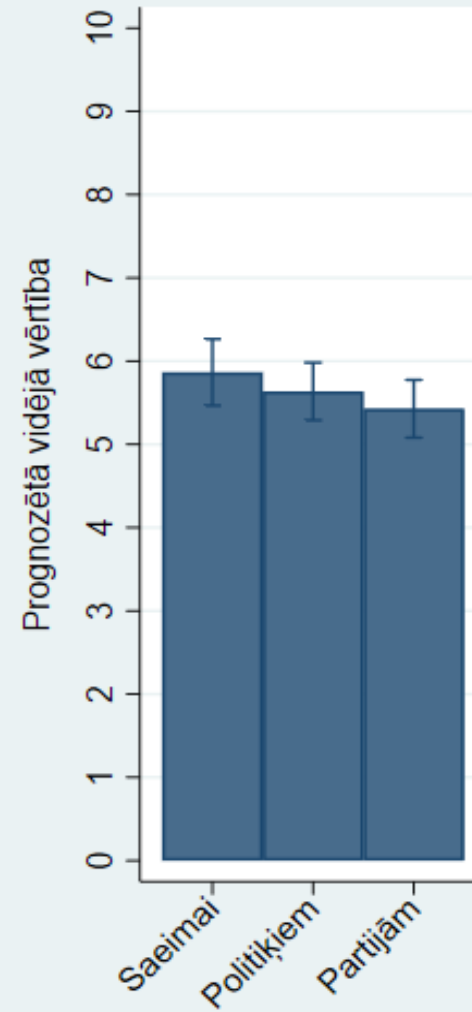
1. profils - zema politiskā uzticēšanās



2. profils - vidēja politiskā uzticēšanās



3. profils - augsta politiskā uzticēšanās



## Rezultāti: atziņas no LCA

- Latvijā aptuveni **viena ceturtdaļa iedzīvotāju iekļaujas zemās sociālās uzticēšanās grupā**, nedaudz vairāk nekā pusei ir vidējs sociālās uzticēšanās līmenis un vēl nedaudz mazāk nekā vienai piektajai daļai tas ir augsts
- Latvijā gandrīz **40 procenti iedzīvotāju iekļaujas zemās politiskās uzticēšanās grupā**, nedaudz vairāk nekā viena trešajai daļai ir vidējs politiskās uzticēšanās līmenis, un vienai ceturtajai daļai tas ir augsts
  - Situācija ar politisko uzticēšanos Latvijā ir negatīvāka, nekā ar sociālo uzticēšanos
- Nākamais uzdevums ir identificēt faktorus, kas veicina vai grauj gan SU, gan PU

## Rezultāti no regresiju analīzēm

Kurām grupām vērojama zemāka **sociālā** uzticēšanās?

- citā valodā runājošiem nekā latviski runājošiem respondentiem
  - tiem, kas jūtas diskriminēti (diskriminācijas pamati sīkāk izzināmi, bet nav apkopjami)
  - tiem, kuriem ir zemāka sociālās dzīves kvalitāte (mazāk uztur kontaktus ar 'nozīmīgajiem citiem', šaurākas iespējas pārrunāt personiskus jautājumus)
  - respondentiem ar mazāku emocionālo saikni ar Latviju un ar Eiropu
- 
- Cerības uzlabot SU rādītājus, veicot sabiedrības integrācijas / saliedēšanas politiku un pasākumus
  - Kopumā SU ietekmēšanai nav pieejams tik daudz institucionālo instrumentu – piemēram, valsts nevar īsti mainīt sociālās dzīves kvalitāti

## Rezultāti no regresiju analīzēm

Kurām grupām vērojama zemāka **sociālā** uzticēšanās?

Faktors, kas ietekmē sociālo uzticēšanos	Regresijas koeficients	Statistiskais nozīmīgums (jo mazāk, jo labāk)
Valoda, kurā primāri runā mājās: NAV LATVIEŠU	<b>-0,33</b>	<b>0,049</b>
Vai izjūt subjektīvo diskrimināciju: NĒ	<b>0,59</b>	<b>0,021</b>
Cik bieži piedalās sociālajās aktivitātēs, salīdzinot ar saviem vienaudžiem (rangu skala augošā secībā)	<b>0,16</b>	<b>0,032</b>
Emocionālā saikne ar Eiropu	<b>0,13</b>	<b>0,000</b>

# Rezultāti no regresiju analīzēm

Kurām grupām vērojama zemāka **politiskā** uzticēšanās?

- citā valodā runājošiem nekā latviski runājošiem respondentiem
  - nabadzīgākiem respondentiem (ar mājsaimniecības ikmēneša neto ienākumiem zem 700 eiro)
  - rīdziniekiem un zemgaliešiem, salīdzinot ar Pierīgas iedzīvotājiem
  - tiem, kas jūtas diskriminēti
  - tiem, kuri nav apmierināti ar to, kā darbojas demokrātija un kā strādā valdība
  - tiem, kuri kā nepietiekamu vērtē
    - Latvijas politiskās sistēmu caurspīdīgumu
    - demokrātisku ietekmējamību (atsaucību)
    - cik valdība ņem vērā visu pilsoņu intereses
  - personām ar zemāku ārējās efektivitātes sajūtu (tic, ka sistēma nav atsaucīga)
  - personām, kas jūtas pārliecināti par savām spējām ietekmēt politiku
- Faktoru klāsts ir lielāks, taču arī plašākas iespējas institucionālajai iesaistei, lai to mainītu uz labo pusi



# Rezultāti no regresiju analīzēm

## Kurām grupām vērojama zemāka **politiskā** uzticēšanās?

Faktors, kas ietekmē politisko uzticēšanos	Regresijas koeficients	Statistiskais nozīmīgums (jo mazāk, jo labāk)
Apmierinātība ar to, kā strādā LV valdība	<b>0,43</b>	<b>0,00</b>
Apmierinātība ar to, kā LV darbojas demokrātija	<b>0,10</b>	<b>0,00</b>
Cik lielā mērā politiskā sistēma Latvijā ļauj tādiem cilvēkiem kā jūs iespaidot to, ko dara valdība?	<b>0,23</b>	<b>0,00</b>
Cik lielā mērā jūs spējat aktīvi līdzdarboties grupā, kas nodarbojas ar politiskiem jautājumiem?	<b>0,24</b>	<b>0,01</b>
Cik lielā mērā politiskā sistēma Latvijā ļauj tādiem cilvēkiem kā Jūs ietekmēt politiku?	<b>0,27</b>	<b>0,00</b>
Cik pārlicināts/-a Jūs esat par savām spējām piedalīties politikā?	<b>-0,19</b>	<b>0,02</b>
Cik lielā mērā valdība Latvijā ņem vērā visu pilsoņu intereses?	<b>0,30</b>	<b>0,00</b>

## Apkopotie secinājumi

- ESS ir labs apsekojums ar rafinētu metodoloģiju un daudzveidīgiem jautājumiem
- Taču tas nefokusējas uz uzticēšanos kā pamattēmu; jautājumu, izzināmo faktoru skaits ir ierobežots
  - Ko ieteicams darīt, ja ir nepieciešamība **padziļināti pētīt SU un PU Latvijā**, tās līmeņus, faktoros un iespējas tās uzlabot?
  - Apzināt un **integrēt vairāku pētījumu instrumentus** (t.sk. aptaujas anketas), **veidot un īstenot Latvijas kontekstam un vajadzībām atbilstošu pētījumu**

## Apkopotie secinājumi

- Cilvēku ar zemiem SU un PU līmeņiem ir daudz, un viņi dzīvo visā Latvijā, ir atrodami dažādās sociāli demogrāfiskajās grupās
- Daudz **svarīgākās ir attieksmes, vērtējumi un viedokļi** vairākos jautājumos

## Rekomendācijas

- Formulējamas diskusijas gaitā un pēc tās, sadarbībā ar visām iesaistītajām pusēm
- Tām jāizriet gan no ESS datu analīzes, gan no iesaistīto pašu pārstāvju pieredzes, ekspertīzes, novērojumiem, jau iepriekš izmēģinātiem risinājumiem attiecīgās jomās un problemātikā
- Kopumā jāfokusējas uz sabiedrības saliedētības veicināšanas, nevienlīdzības mazināšanas un politiskās sistēmas un politikas procesa godīguma, taisnīguma un caurspīdīguma vairošanas

# Rekomendācijas: iesākums / pētnieka skatījums

- Ņemot vērā ilgtermiņa demogrāfiskos izaicinājumus, jāveic **pasākumi Latvijas iedzīvotāju iecietības palielināšanai** pret cilvēkiem, kuri ierodas Latvijā no citām Eiropas un pasaules valstīm
- Iespēju robežās **jāturpina arī remigrāciju veicinošie pasākumi Latvijas diasporas vidū**, ņemot vērā tās pārstāvju saiknes ar Latviju, tās situācijas un vērtību pārzināšanu, taču nešķirojot viņus pēc tautības vai pilsonības statusa
- Plašāk **jāiesaista pilsoniskās sabiedrības pārstāvji** politisko lēmumu gatavošanā, apspriedē, un, ciktāl iespējams, pieņemšanā
- Organizēt un veikt pasākumus, kas stiprinātu **gan latviešu, gan citu etnisku, lingvistisku grupu piederības sajūtu Latvijai** kā valstij, kur katrs cilvēks un viņa pienesums sabiedrības attīstībā ir vērtība
- Vairo **latviešu valodas un tās apguves prestižu** citu etnisko, lingvistisko grupu vidū. Mācīties no Igaunijas piemēra, kur likumdošana ļauj fleksiblāku pieeju minoritāšu valodu izmantošanā, t.sk. **plašākas iespējas sazināties ar minoritātēm arī viņu valodās**
- Ieviest vai paplašināt pamatzglītības un vidējās izglītības iestādēs **mācību saturu, kas padziļināti iepazīstinātu audzēkņus ar demokrātiskās iekārtas principiem un vērtībām**, uzsvērtu demokrātiskās politiskās līdzdalības nozīmi un lomu lēmumu pieņemšanā, informētu par cilvēktiesībām un iespējām tās aizstāvēt (piem., diskriminācijas gadījumā)

# PALDIES PAR UZMANĪBU!

Laiks jautājumiem un komentāriem

Autora kontaktinformācija: [jurijs.nikisins@lu.lv](mailto:jurijs.nikisins@lu.lv)