



Finanšu ministrija

# Latvijas Stabilitātes programma 2022.-2025.gadam

2022.gada 21. aprīlis  
NTSP



Finanšu ministrija

# **LATVIJAS MAKROEKONOMISKĀS ATTĪSTĪBAS PROGNOZES**



Finanšu ministrija

# Pasaules ekonomikas attīstība 2021.gadā bija straujāka nekā sākotnēji prognozēts, bet izaugsmi 2022.gadā ietekmēs karš Ukrainā

Valsts	Īpatsvars kopēja preču eksportā 2021.g.	IKP pieauguma prognoze, %.			Prognožu izmaiņas, salīdzinot ar EK 2021.g. rudens un SVF rudens prognozēm, pp	
		2021	2022	2023	2021	2022
<b>LT - Lietuva</b>	17.5%	4.8	3.4	3.4	-0.2	-0.2
<b>EE - Igaunija</b>	10.9%	7.5	3.1	4.0	-1.5	-0.6
<b>GB - Apvienotā Karaliste*</b>	7.8%	7.2	4.7	2.3	0.4	-0.3
<b>DE - Vācija</b>	7.5%	2.8	3.6	2.6	0.1	-1.0
<b>RU - Krievija*</b>	7.3%	4.5	2.8	2.1	-0.2	-0.1
<b>SE - Zviedrija</b>	5.6%	5.0	3.8	2.0	1.1	0.3
<b>DK - Dānija</b>	4.4%	4.0	2.8	2.3	-0.3	0.1
<b>PL - Polija</b>	4.2%	5.7	5.5	4.2	0.8	0.3
<b>NL - Nīderlande</b>	3.2%	4.3	3.0	2.7	-0.1	-0.3
<b>FI - Somija</b>	2.5%	3.5	3.0	2.0	0.1	0.2
<b>Kopā vidēji svērtais</b>	<b>70.7%</b>	<b>5.2</b>	<b>3.5</b>	<b>2.9</b>	<b>-0.1</b>	<b>-0.2</b>
<b>Eiro zona</b>	<b>66,9%</b>	5.3	4.0	2.7	0.3	-0.3
<b>ES-27</b>	<b>50,2%</b>	5.3	4.0	2.8	0.3	-0.3
<b>Pasaule*</b>		5.9	4.4	3.8	0.0	-0.5

Datu avots: EK 2021.gada novembra un 2022.g. februāra prognozes.

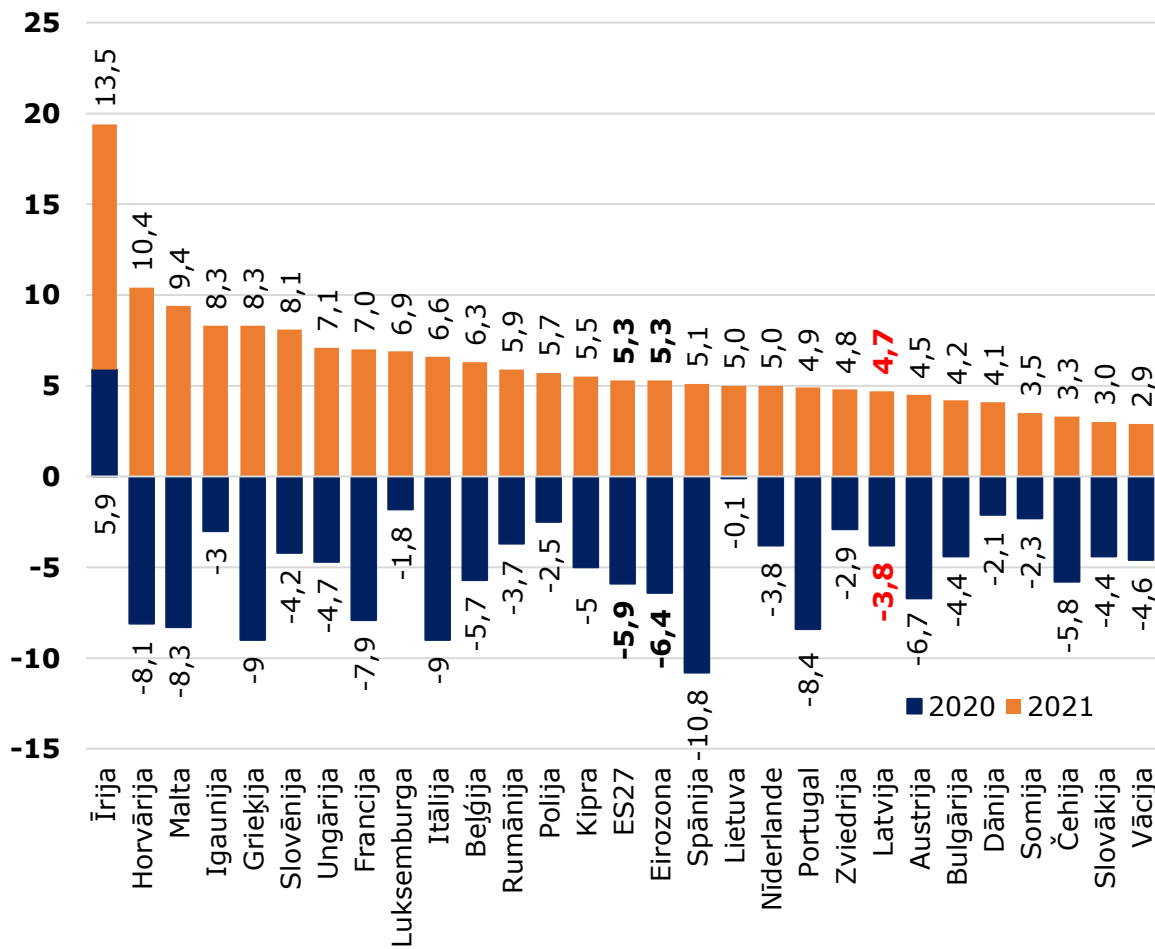
\*SVF 2022.gada janvāra un 2021.gada oktobra prognozes



Finanšu ministrija

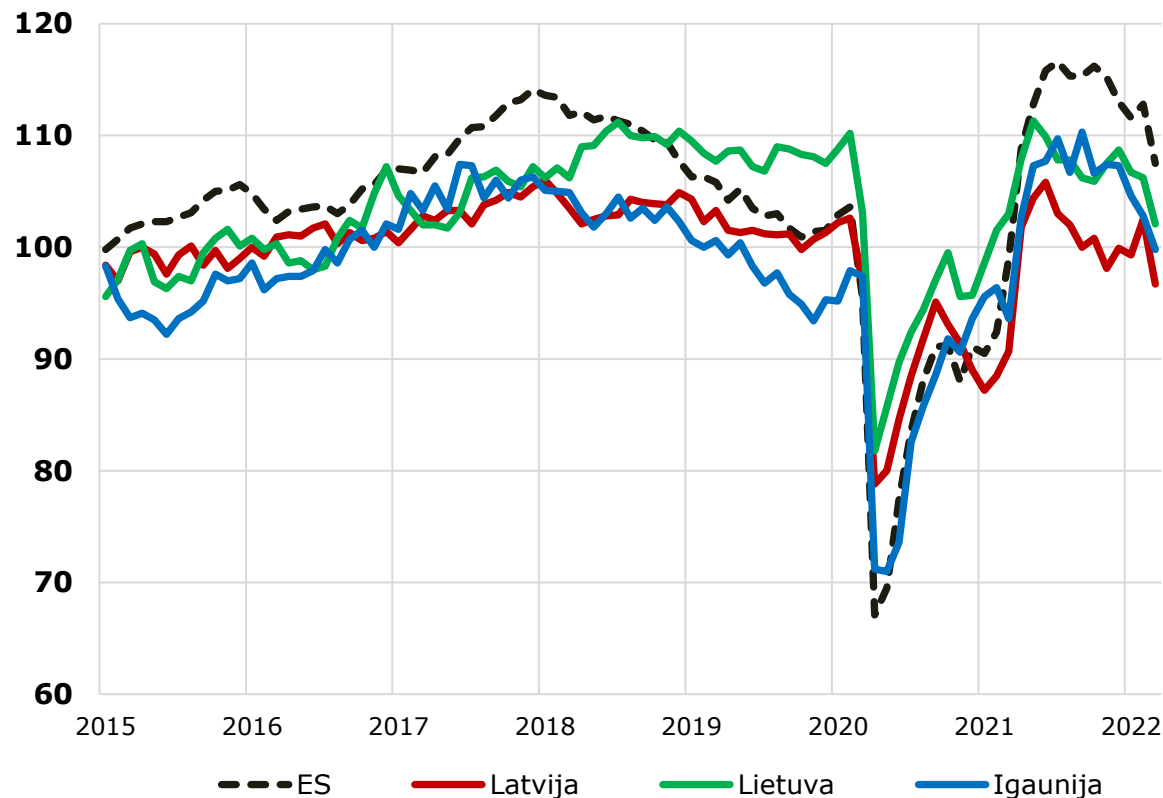
# Ekonomikas izaugsme Latvijā un ES 2021.gadā atjaunojusies, bet negatīvākās perspektīvas jau parāda konfidences kritums

### IKP izmaiņas Eiropas Savienības valstīs 2020. un 2021.gadā, % pret iepriekšējo gadu



Datu avots: Eurostat, EK

### ES, Latvijas, Lietuvas un Igaunijas ekonomikas sentimenta indekss (ESI)

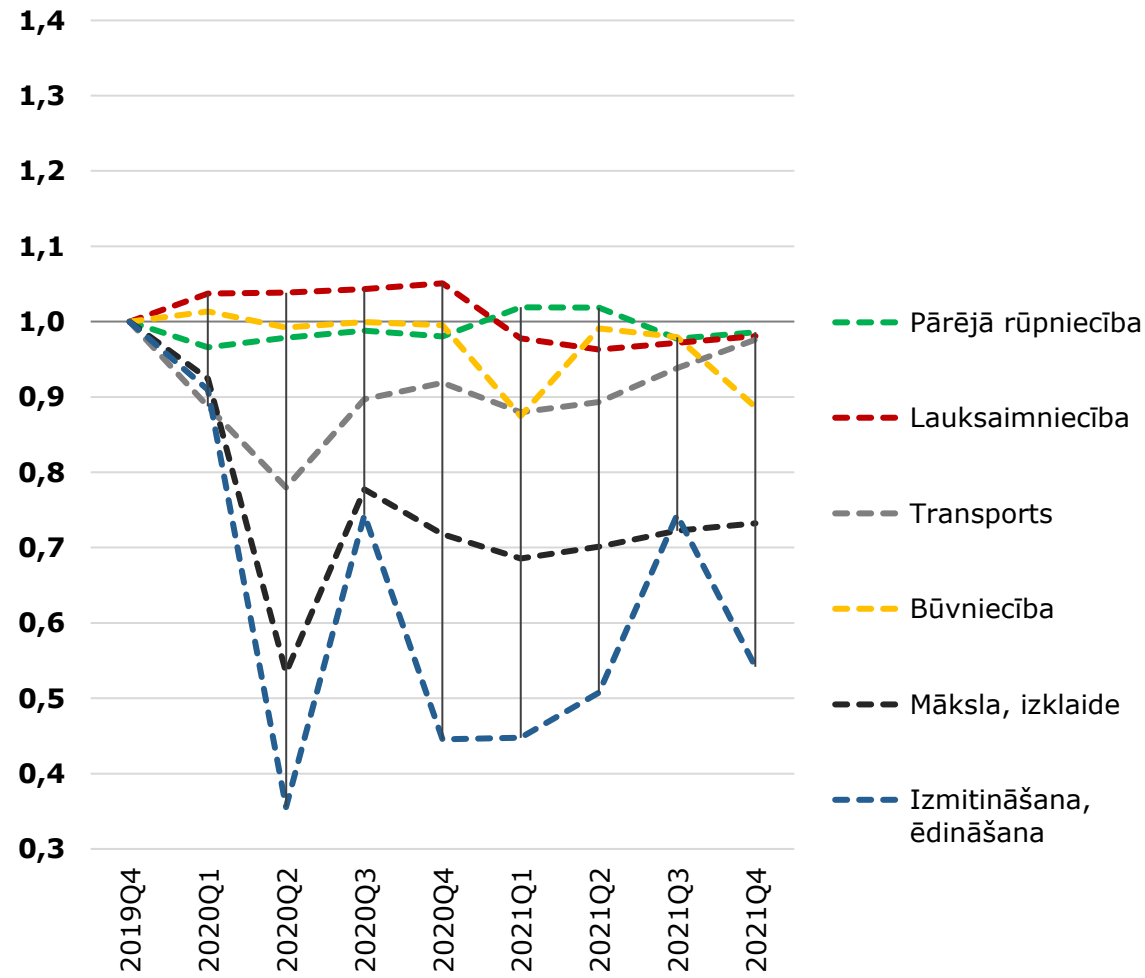
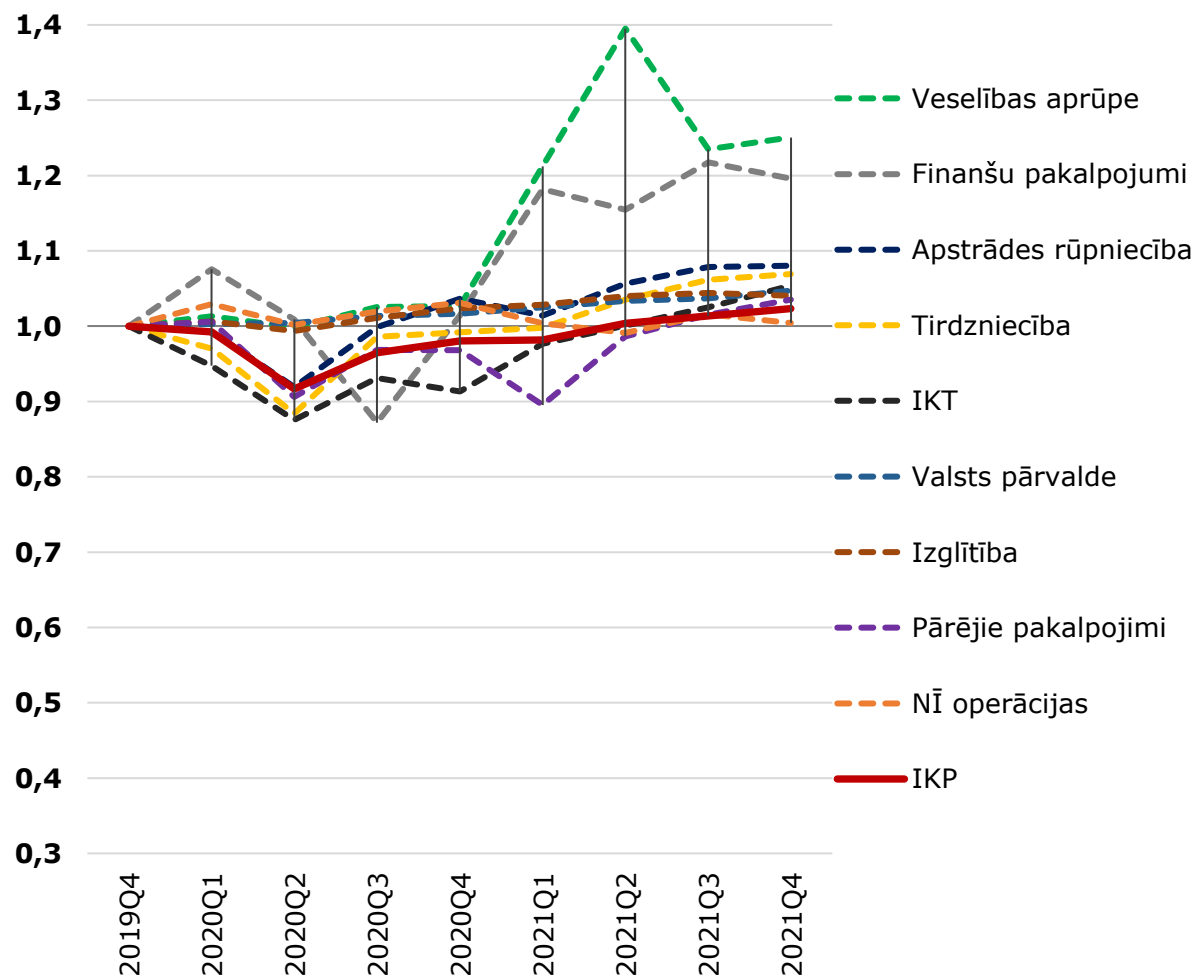




Finanšu ministrija

# Lielākā daļa nozaru atgriezušās pirmspandērijas līmeni, izmitināšana un ēdināšana, kā arī māksla un izklaide joprojām būtiski atpaliek

2019.g. 4.cet = 1



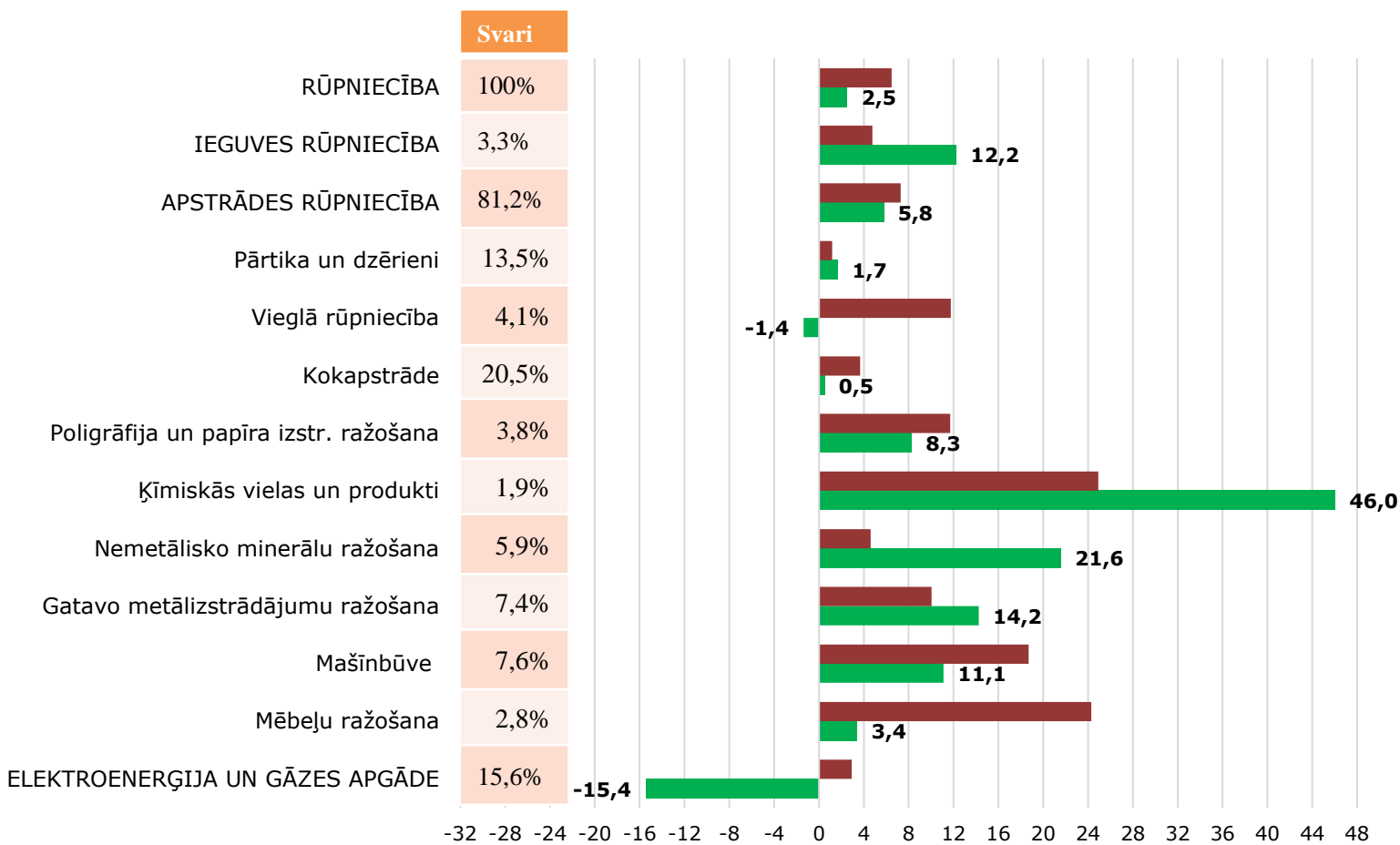
Datu avots: CSP



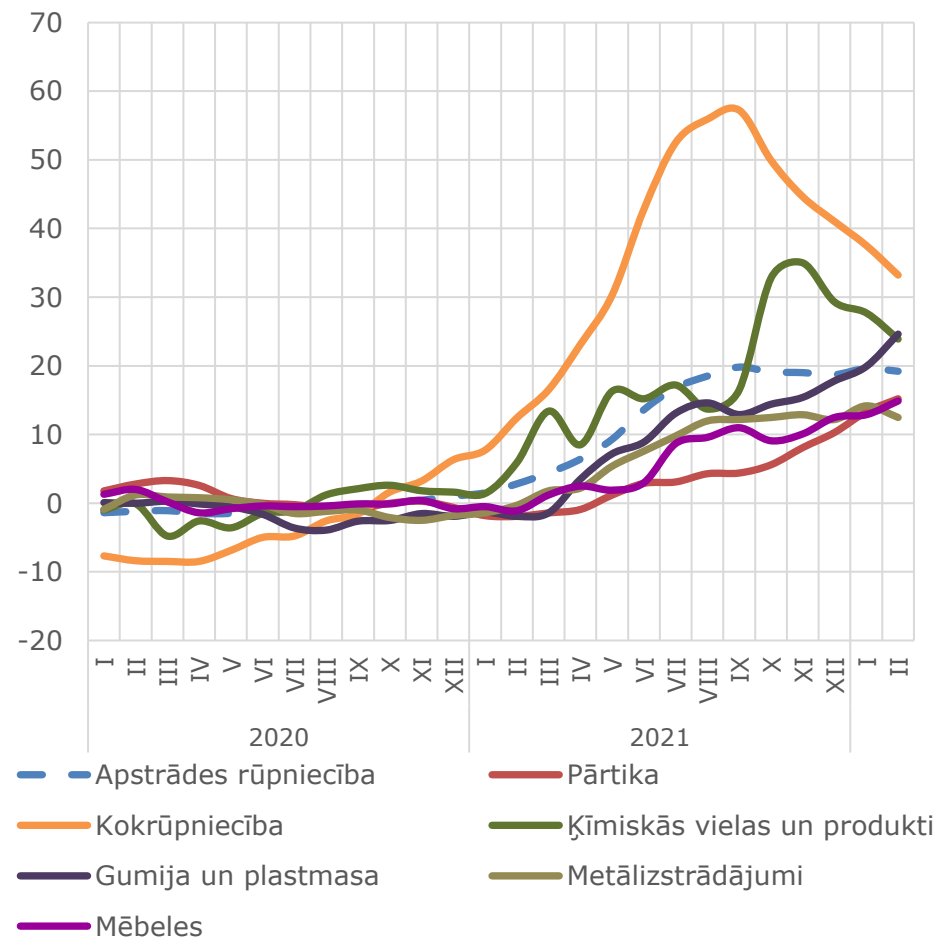
Finanšu ministrija

# Rūpniecībā izaugsmes temps sarūk, izmaksas pieaug

**Rūpniecības apjoma izmaiņas 2021. gadā pret 2020. gadu un 2022. gada jan.-febr. pret 2021. gada jan.-febr., %, g/g salīdzināmajās cenās, kalendāri izlīdzināti dati**



**Ražošanas cenu pieaugums; g/g**



Datu avots: CSP

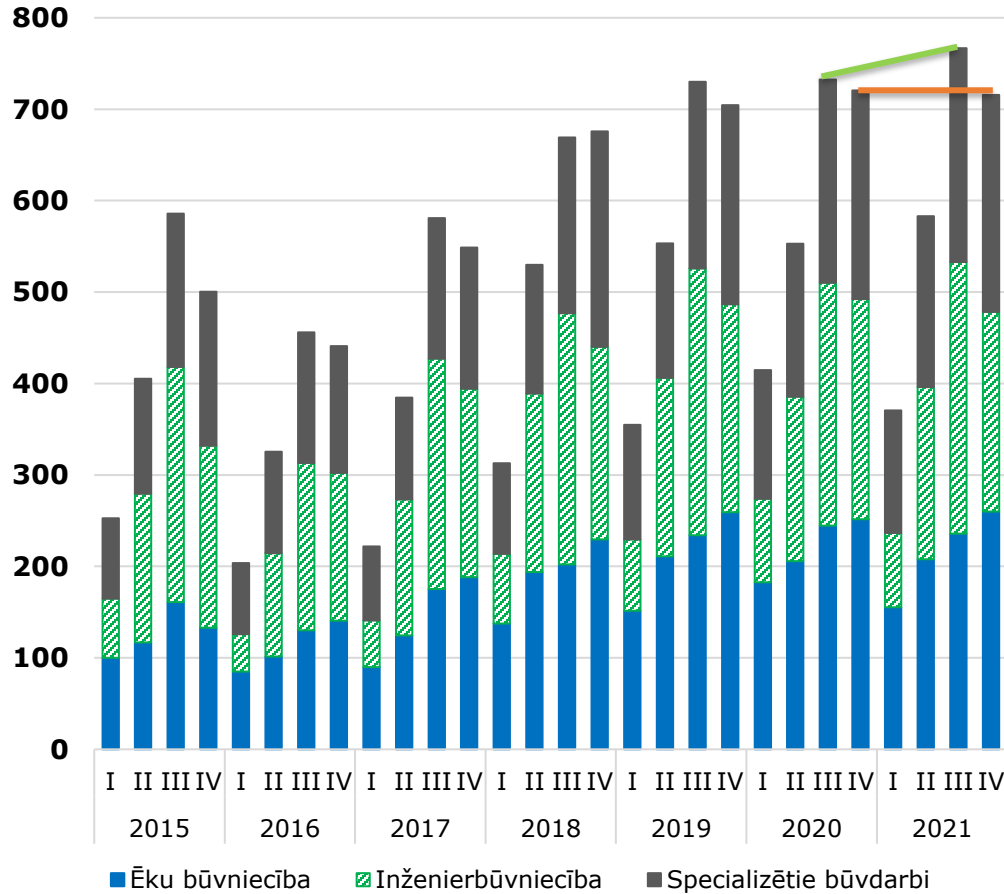
■ 2021 ■ 2022 I-II



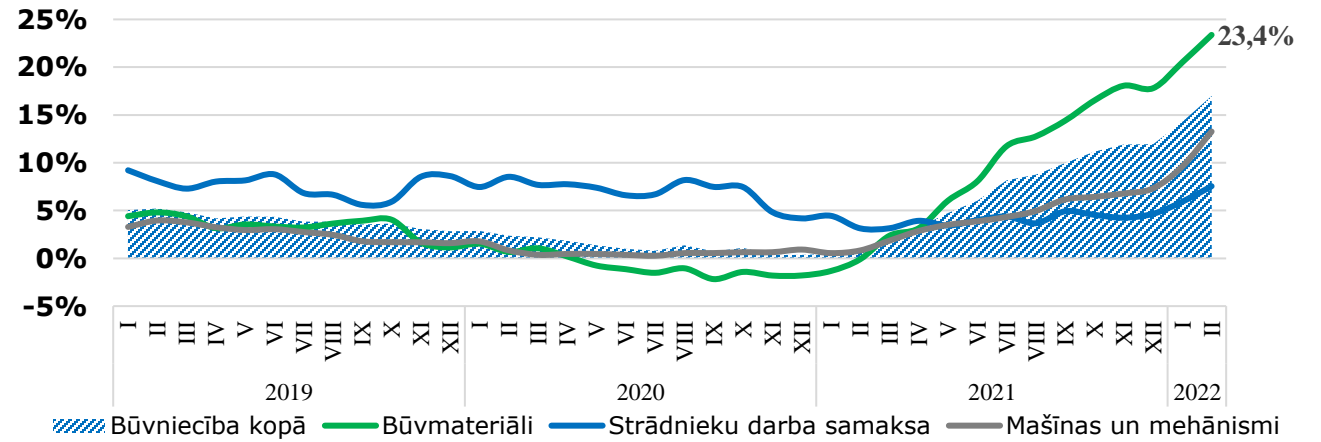
Finanšu ministrija

# Būvniecībā pieteikti apjomīgi projekti, traucēs augstās izmaksas, būvmateriālu deficīts un darba spēka trūkums

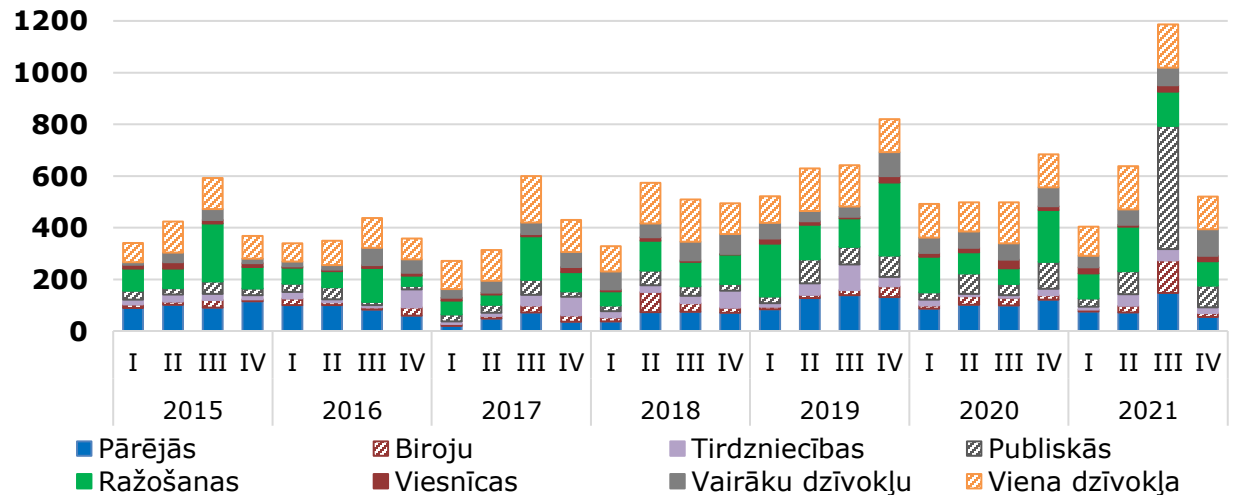
### Būvniecības nozares izlaide, fakt. cenas, milj. eiro



### Būvniecības izmaksas, gada pieaugums, %



### Izsniegtajās būvatļaujās paredzētā ēku platība (tūkst. m<sup>2</sup>)



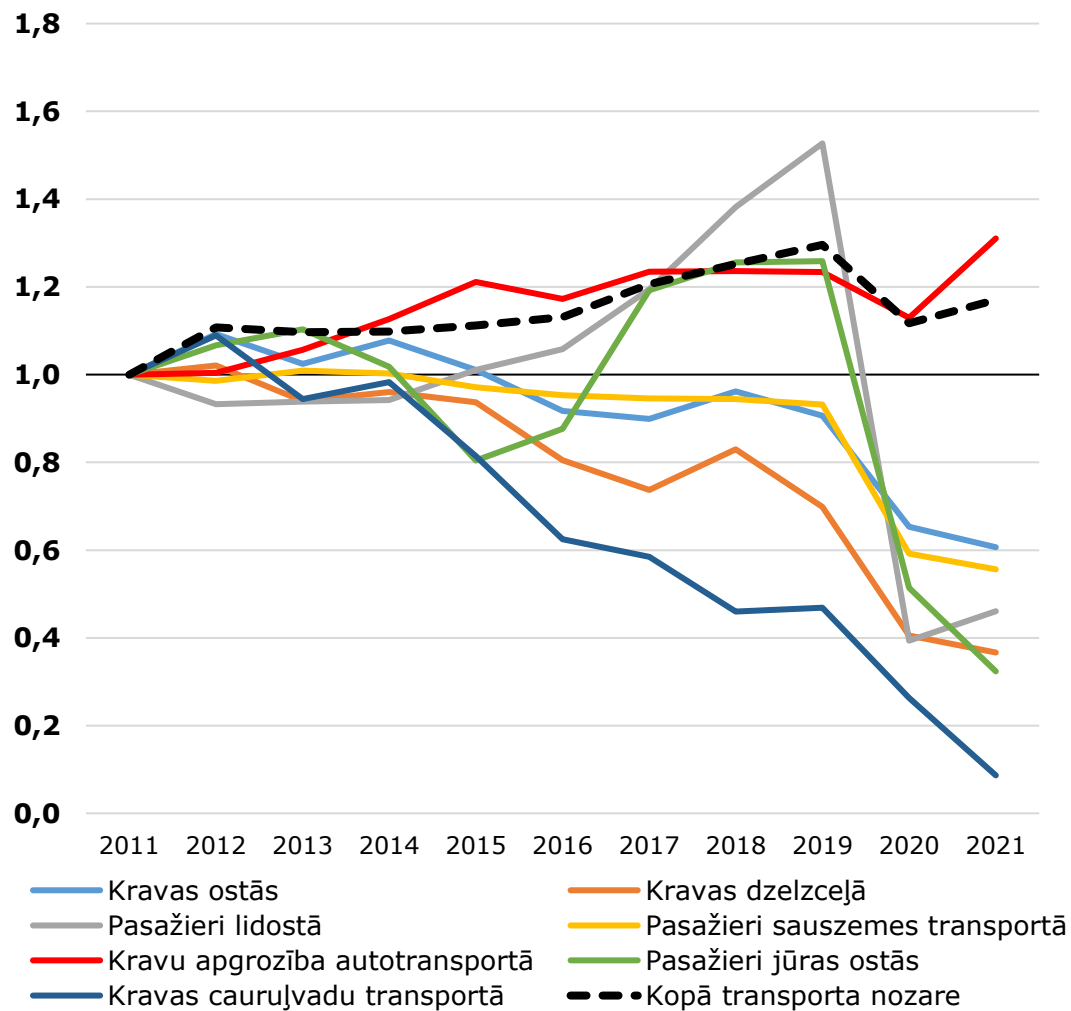
Datu avots: CSP



Finanšu ministrija

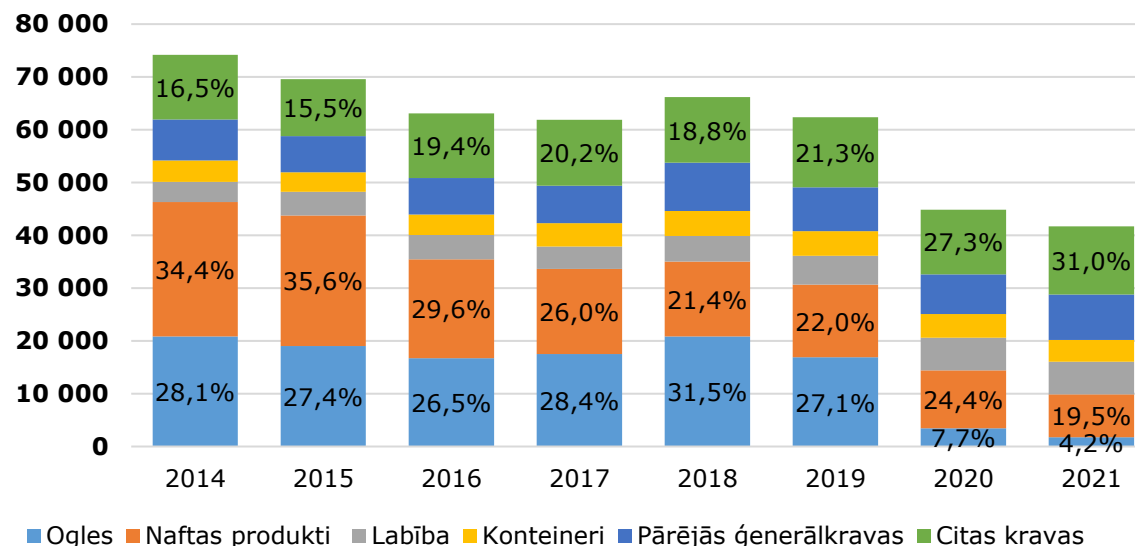
# Transporta nozari pēc atgūšanās 2021.gadā šogad ietekmēs karš Ukrainā un sakaru ierobežošana ar Krieviju

## Pārvadājumu apjomi, 2011.gads=1

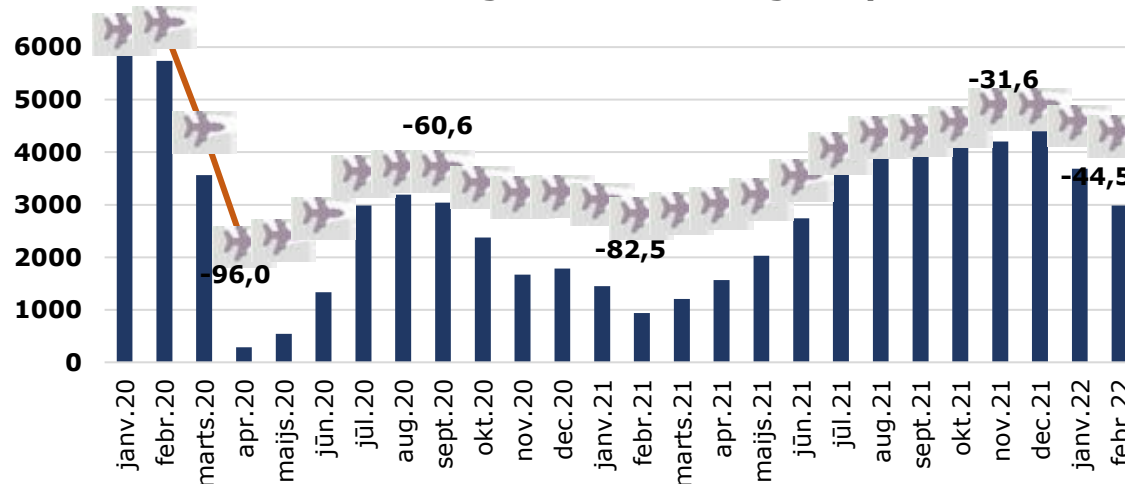


Datu avots: CSP, Eurostat/Eurocontrol

## Pārkrautās kravas ostās, tūkst tonnu



## Komerčiālie reisi lidostā Rīga, 2020.-2022.gadā pa mēnešiem



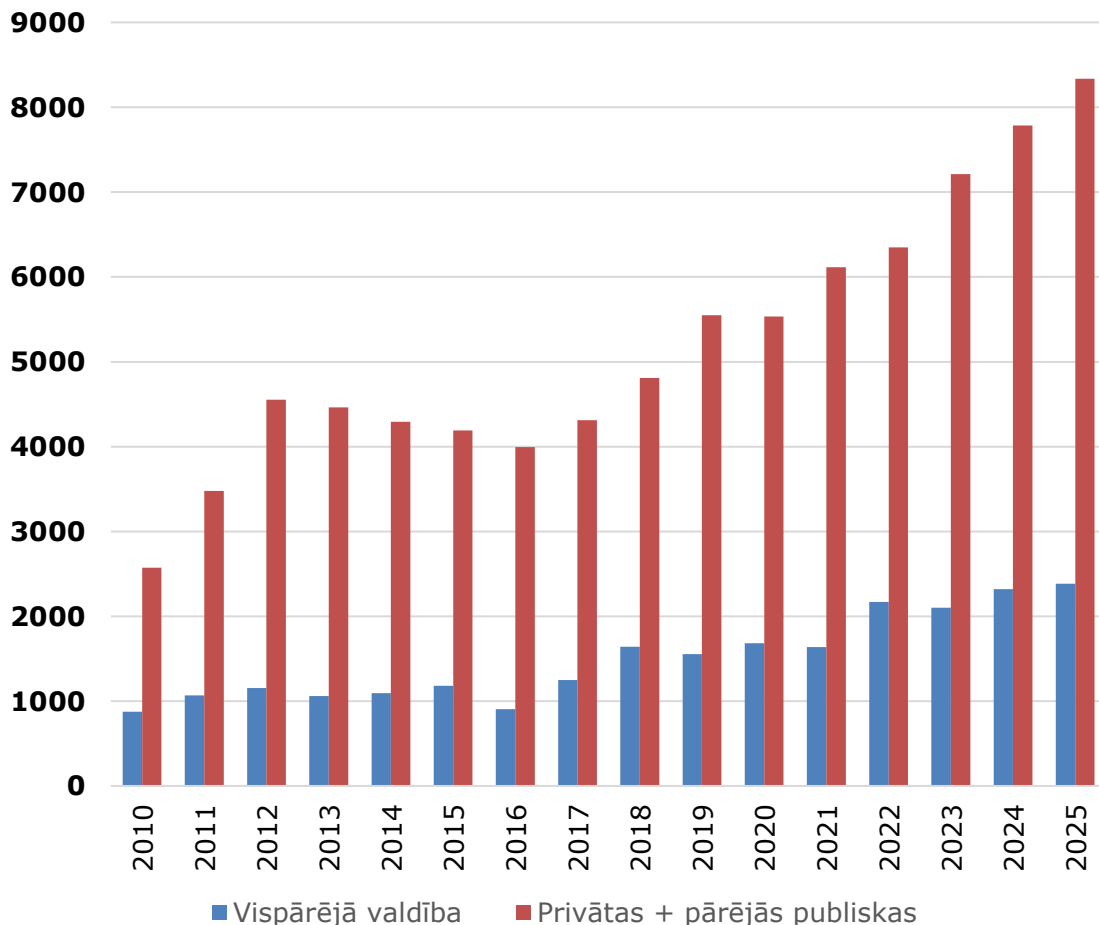




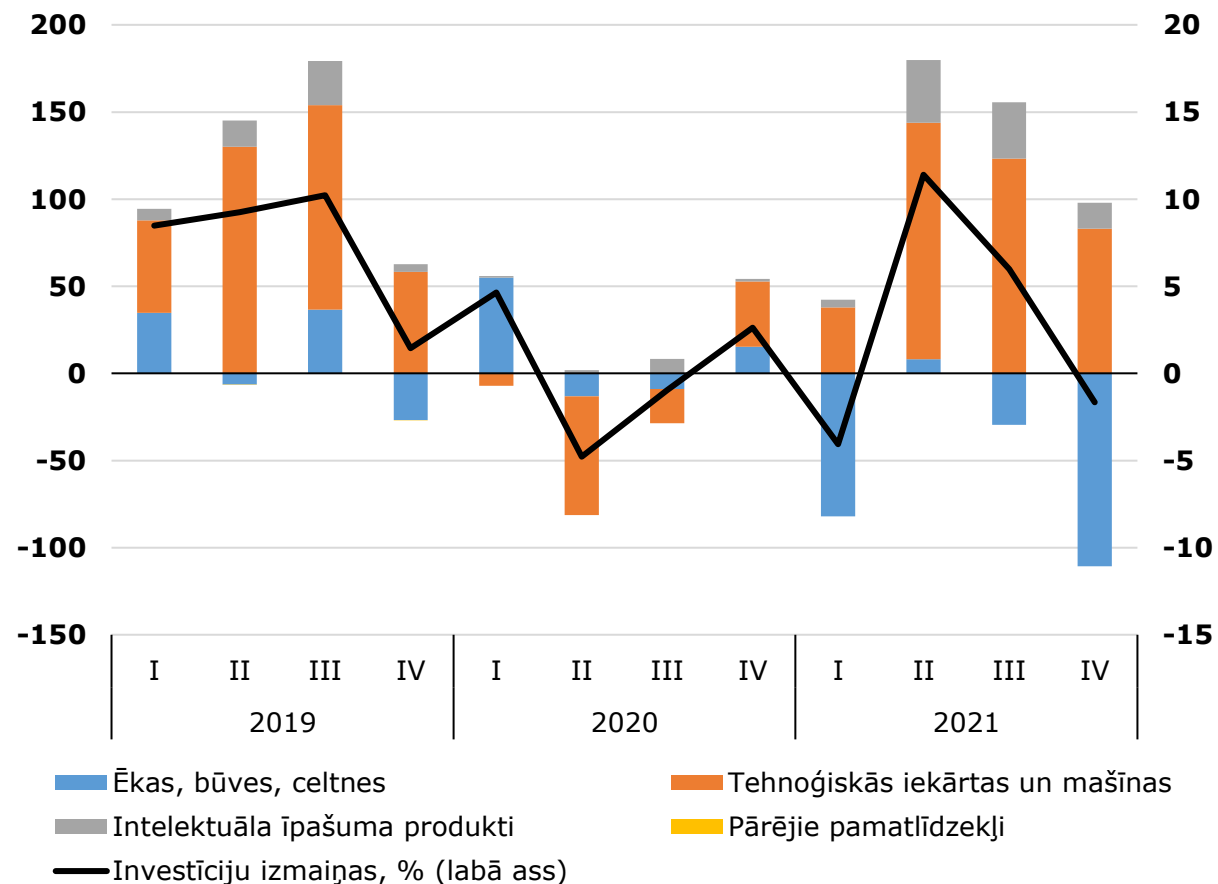
Finanšu ministrija

# 2021.g. investīcijas pieauga par 2,9%. Straujāku investīciju aktivitāti bremzē straujš izejvielu cenu kāpums

Investīcijas, faktiskajās cenās, milj. eiro



Bruto kapitālieguldījumu izmaiņas pa darbības veidiem milj. eiro un investīciju izmaiņas kopumā, %



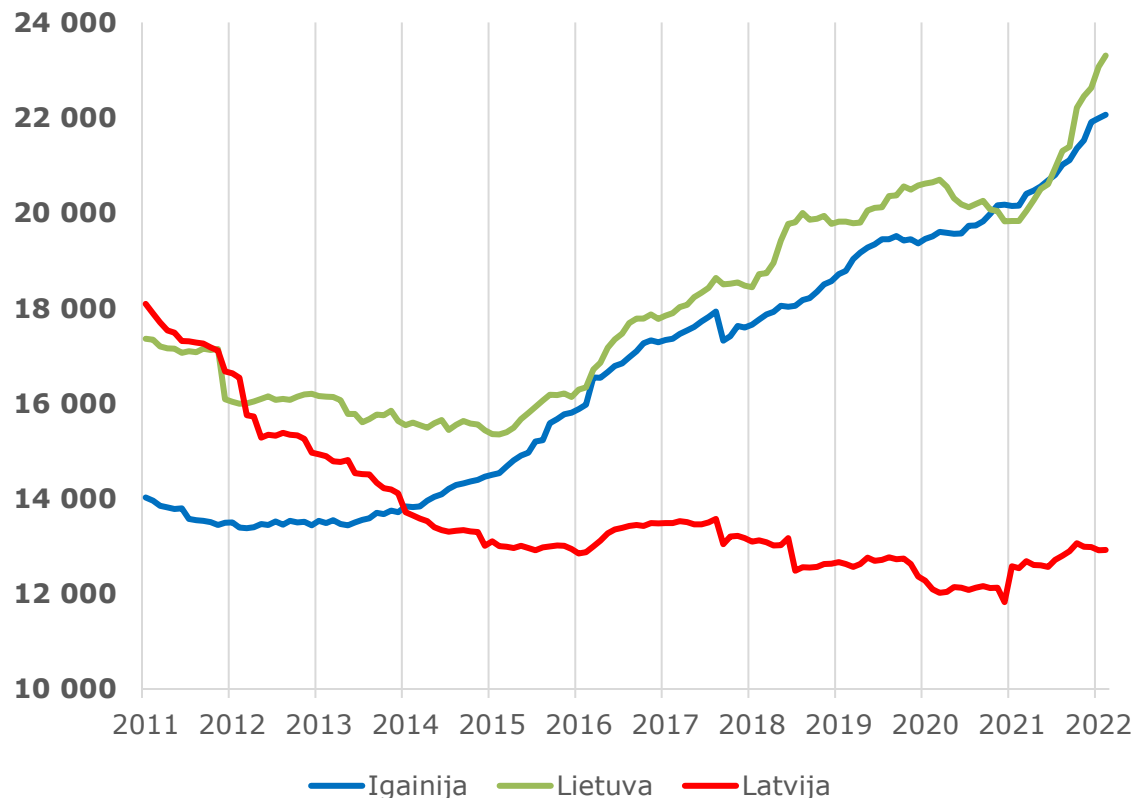
Datu avots: Eurostat, FM marta scenārijs



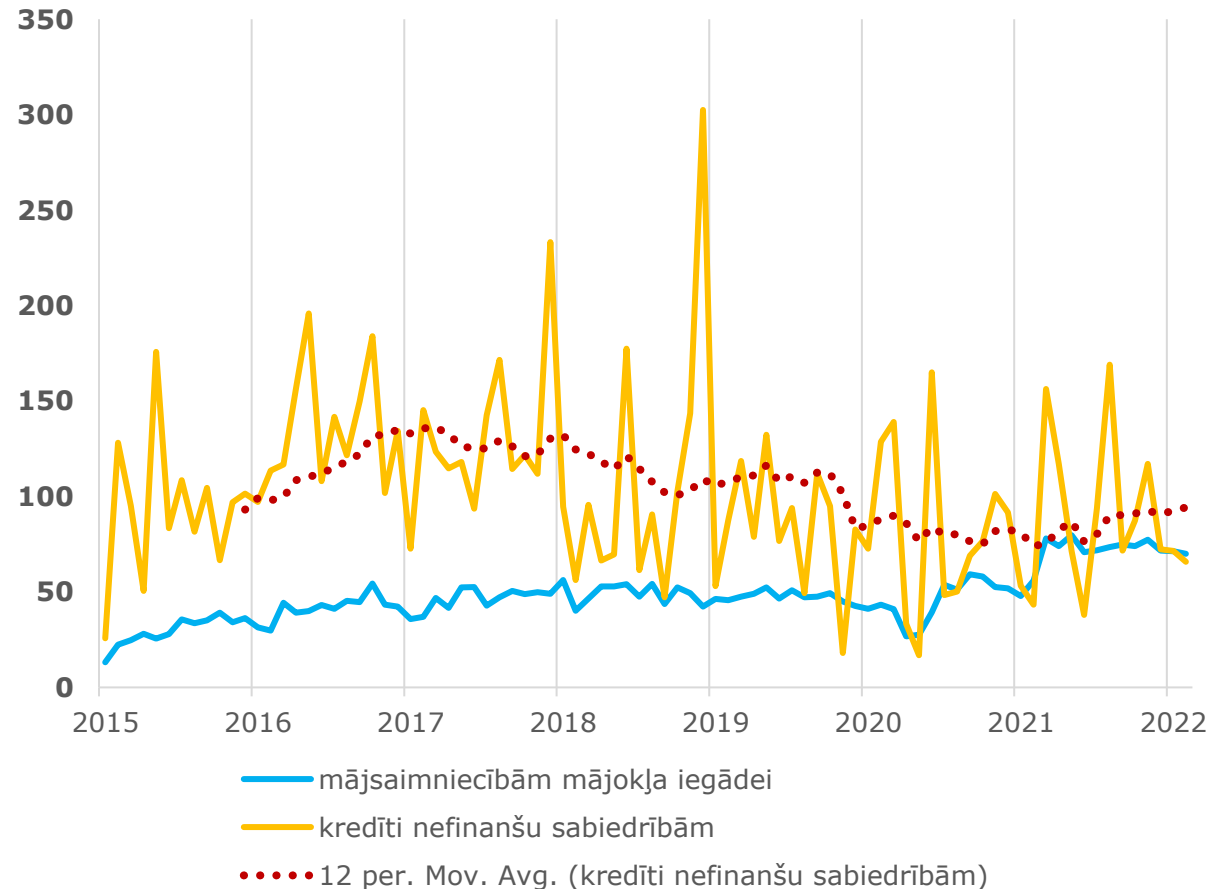
Finanšu ministrija

# Kreditēšanas izaugsme Latvijā joprojām vāja, stagnē uzņēmumu kreditēšana

## Izsniegto kredītu atlikumi rezidentiem (mln. EUR)



## No jauna izsniegto kredītu apjoms rezidentiem (mln. EUR)

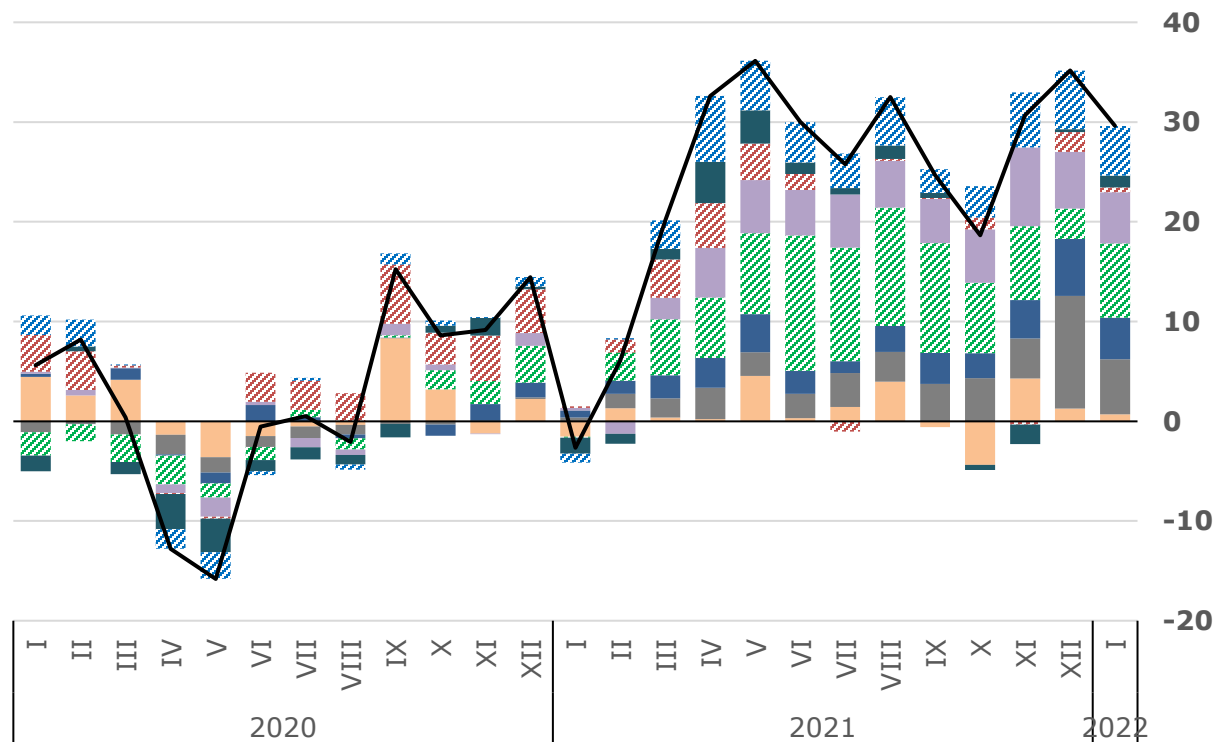




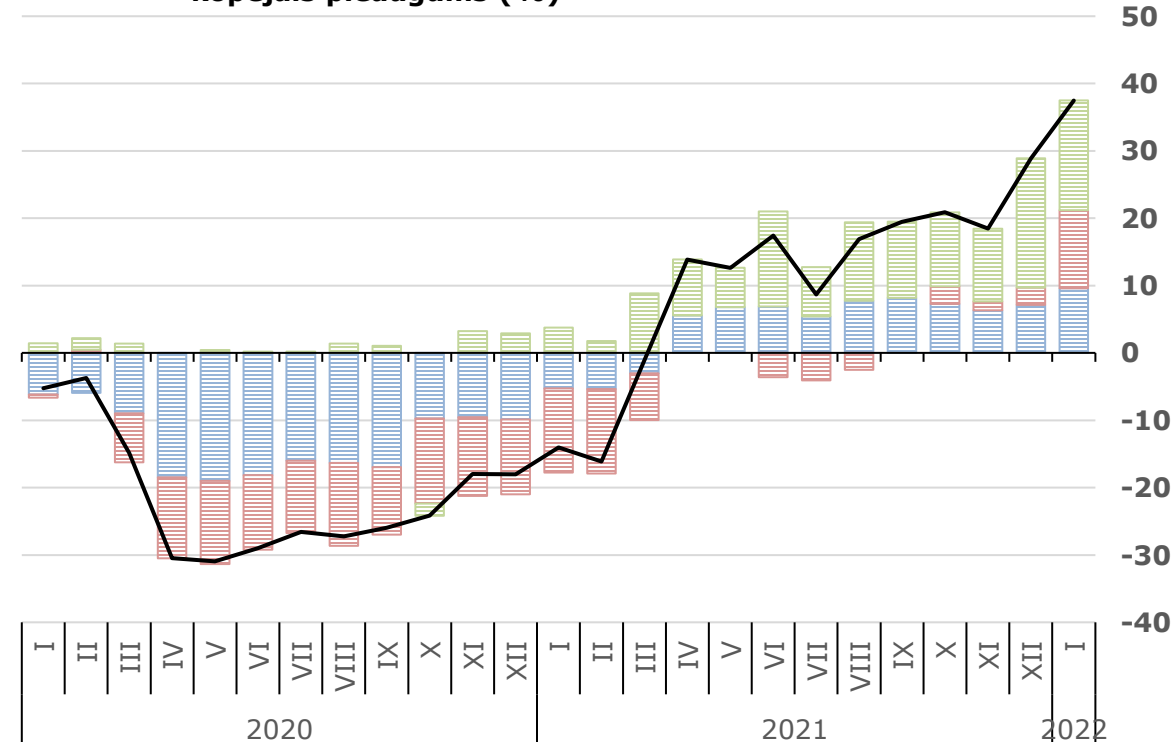
Finanšu ministrija

# Preču eksportam 2021.g. straujš (+23,9%) kāpums, pakalpojumu sektorā joprojām jūtama pandēmijas negatīvā ietekme (+10,2%). 2022.g. eksporta izaugsme bremzēsies

### Latvijas preču eksports pa grupām, devumi (pp) un kopējais pieaugums (%)



### Latvijas pakalpojumu eksports pa grupām, devumi (pp) un kopējais pieaugums (%)



- Pārējās preces
- Mehānismi un ierīces, t.sk. elektroierīces
- Koks un koka izstrādājumi
- Minerālprodukti
- Preču eksporta izmaiņas, %
- Satiksmes līdzekļi
- Metāli un to izstrādājumi
- Ķīmiskās rūpniecības ražojumi
- Lauksaimniecības preces un pārtika

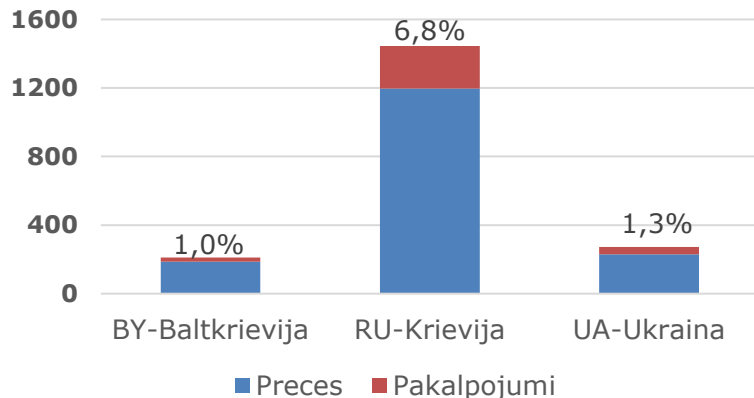
- Transporta pakalpojumi
- Citi pakalpojumi
- Braucieni
- Pakalpojuma eksporta izmaiņas, %



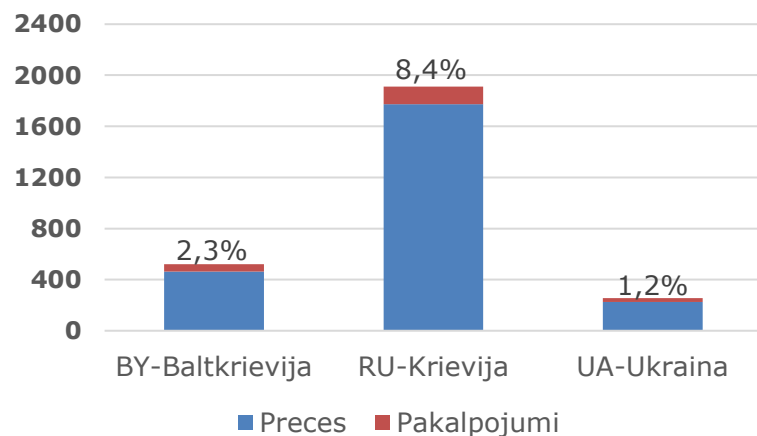
Finanšu ministrija

# Latvijas eksporta attīstību negatīvi ietekmēs Krievijas agresija Ukrainā: finanšu transakciju un piegāžu riski, rubļa devalvācija, ieviestās sankcijas, uzņēmumu sadarbības pārtraukšana ar Krieviju

Latvijas eksporta vērtība 2021.gadā, milj. eiro un īpatsvars kopējā eksportā, %



Latvijas importa vērtība 2021.gadā, milj. eiro un īpatsvars kopējā importā, %



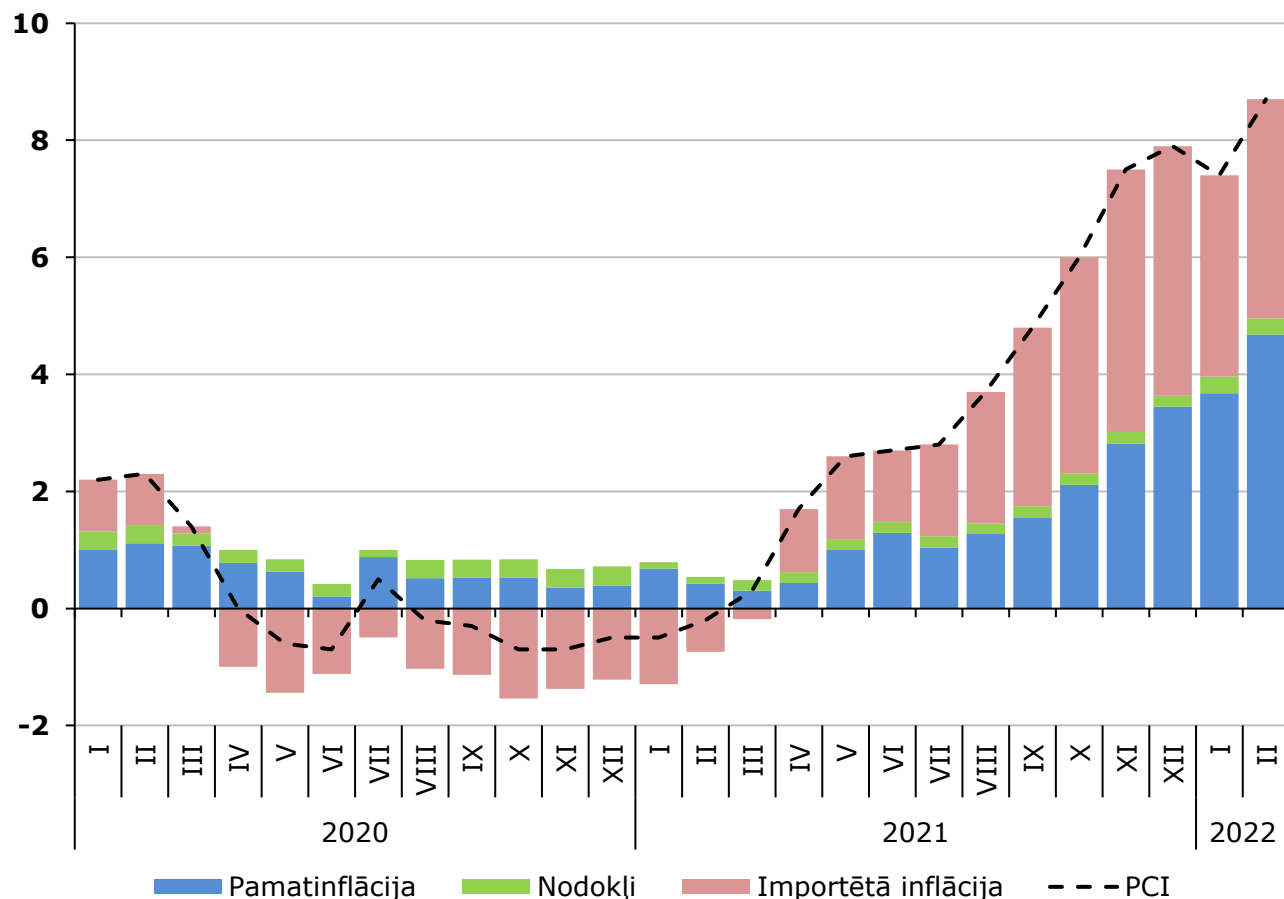
Preču grupa	Īpatsvars Latvijas rūpniecībā	Īpatsvars preču eksporta			Īpatsvars preču importā		
		Baltkrievija	Krievija	Ukraina	Baltkrievija	Krievija	Ukraina
Preču grupa		1,1%	7,3%	1,4%	2,4%	9,1%	1,2%
Augu valsts produkti		0,2%	2,2%	0,6%	0,8%	6,2%	1,0%
Tauki un eļļas		0,5%	2,4%	0,2%	0,3%	33,7%	3,2%
Pārtikas rūpniecības produkti (ieskaitot dzērienus un tabaku)	13,5%	1,5%	27,0%	4,6%	1,0%	3,9%	2,0%
Minerālie produkti		0,2%	0,8%	0,8%	1,6%	33,4%	0,1%
Ķīmiskās rūpniecības un saskarnozaru	1,9%	2,4%	9,1%	4,5%	0,5%	8,4%	2,0%
Plastmasas un izstrādājumi no tām	2,2%	3,9%	13,6%	2,0%	3,4%	2,6%	0,5%
Koksne un tās izstrādājumi	20,5%	0,0%	0,1%	0,2%	29,6%	15,9%	2,0%
Koksnes papīrmasa, papīrs, kartons	1,1%	1,5%	11,9%	0,9%	0,3%	6,1%	4,8%
Tekstilmateriāli un tekstilizstrādājumi	1,8%	5,7%	17,9%	3,0%	2,3%	0,5%	2,3%
Apavi, galvassegas, lietussargi un citi	2,2%	0,3%	28,9%	0,2%	0,5%	0,4%	0,2%
Akmens, ģipša, cementa izstrādājumi	5,9%	0,3%	3,5%	0,6%	3,5%	8,8%	1,0%
Metāli un to izstrādājumi	7,4%	0,3%	2,7%	0,7%	1,6%	28,1%	2,7%
Mehānismi, elektriskās iekārtas	2,7%	1,3%	12,1%	1,0%	0,3%	0,5%	0,3%
Transporta līdzekļi		0,3%	4,0%	0,9%	0,1%	0,6%	0,2%



Finanšu ministrija

# Patēriņa cenu inflāciju 2021.g. galvenokārt noteica enerģijas cenu pieaugums. Energoresursu un pārtikas cenu kāpums būtiski ietekmes vidējo inflāciju arī 2022.g.

Devums gada inflācijā pēc izcelsmes avota (PP) un PCI, %



Datu avots: CSP, FM aprēķini

PCI izmaiņas pa grupām, g/g, %

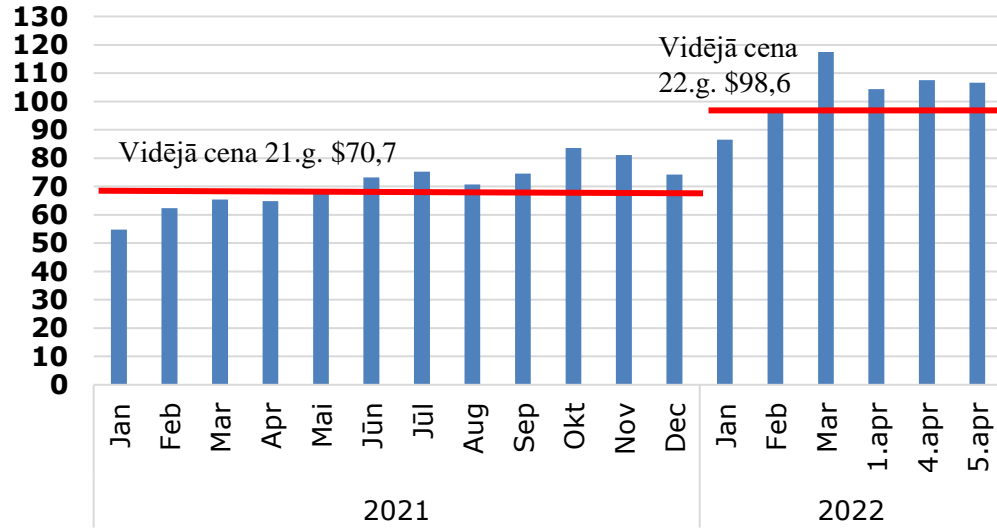
Grupas un apakšgrupas	2021.g.	Okt	Nov	Dec	Jan	Feb
<b>Vidējā inflācija</b>	<b>3,3</b>	<b>6,0</b>	<b>7,5</b>	<b>7,9</b>	<b>7,4</b>	<b>8,7</b>
<b>(01) Pārtika un bezalkoholiskie dzērieni</b>	<b>2,2</b>	<b>4,5</b>	<b>5,6</b>	<b>7,2</b>	<b>8,8</b>	<b>11,8</b>
..(04.1.) Mājokļa īres maksa	1,6	4,2	4,9	3,0	2,1	3,1
<b>..(04.5.1.) Elektroenerģija</b>	<b>8,1</b>	<b>18,1</b>	<b>24,0</b>	<b>32,7</b>	<b>-17,9</b>	<b>-17,8</b>
<b>..(04.5.2.) Gāze</b>	<b>16,8</b>	<b>37,6</b>	<b>39,0</b>	<b>40,4</b>	<b>65,3</b>	<b>65,5</b>
<b>..(04.5.5) Siltumenerģija</b>	<b>3,5</b>	<b>17,8</b>	<b>26,3</b>	<b>21,9</b>	<b>25,2</b>	<b>26,7</b>
(06) Veselības aprūpe	2,8	3,5	3,0	2,9	3,7	4,2
<b>....(07.2.2.) Degviela</b>	<b>17,4</b>	<b>33,4</b>	<b>39,1</b>	<b>30,3</b>	<b>26,3</b>	<b>26,6</b>
..(07.3.) Pārvaldājumu pakalpojumi	-0,5	0,5	2,8	0,8	1,4	0,2
(09) Atpūta un kultūra	2,3	2,1	2,9	4,0	3,5	4,0
(11) Restorāni un viesnīcas	2,1	3,3	4,1	4,3	5,3	6,2
(12) Dažādas preces un pakalpojumi	1,0	3,3	3,6	4,0	4,7	4,3

# Cenu kāpums vērojams visā pasaulē. Inflācijas gaidas turpina palielināties.

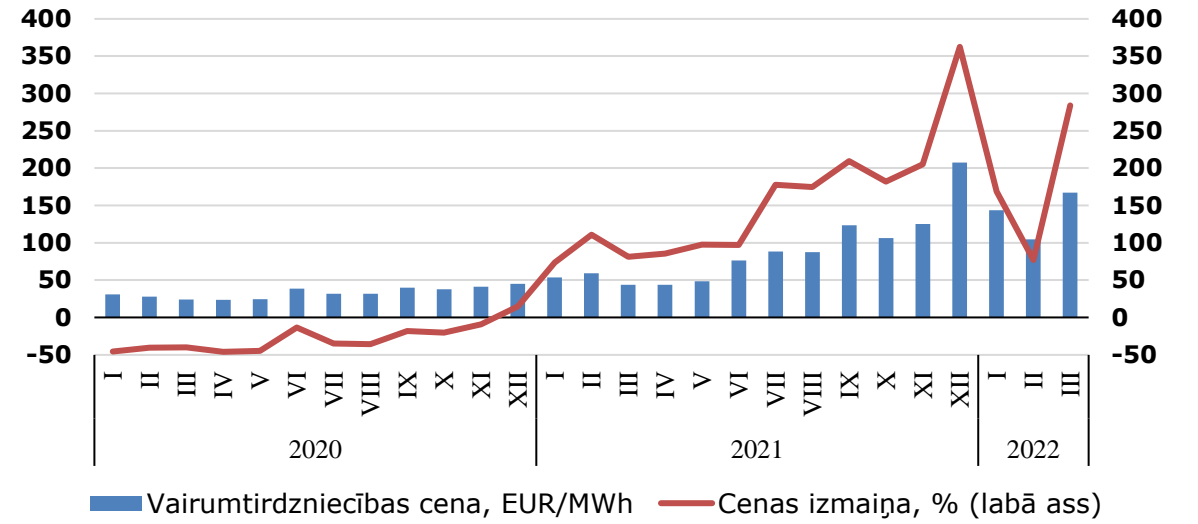


Finanšu ministrija

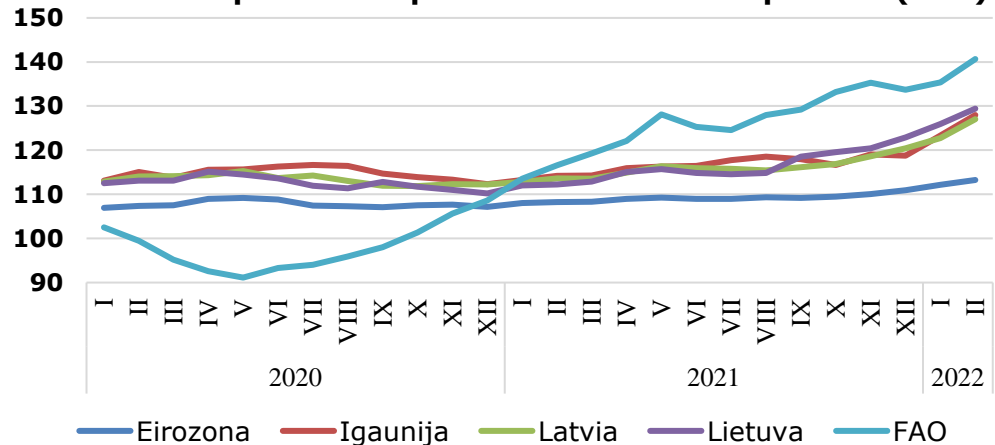
## Brent markas jēlnaftas cena ASV dolāros



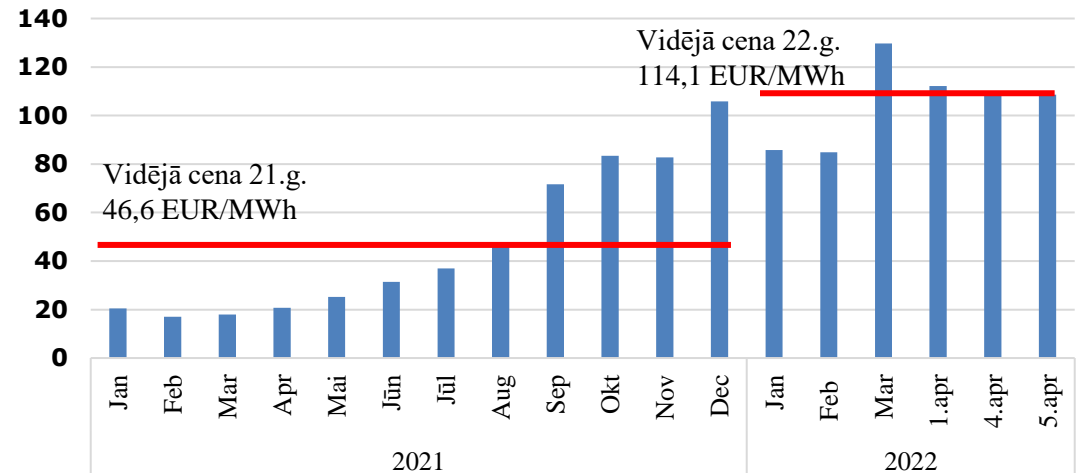
## Elektroenerģijas vairumtirdzniecības cena NordPool biržā Latvijas reģionam



## Pārtikas un bezalkoholisko dzērienu cenu indekss un neapstrādātās pārtikas cenu indekss pasaulē (FAO)



## Dabasgāze EU Dutch TTF, EUR/MWh

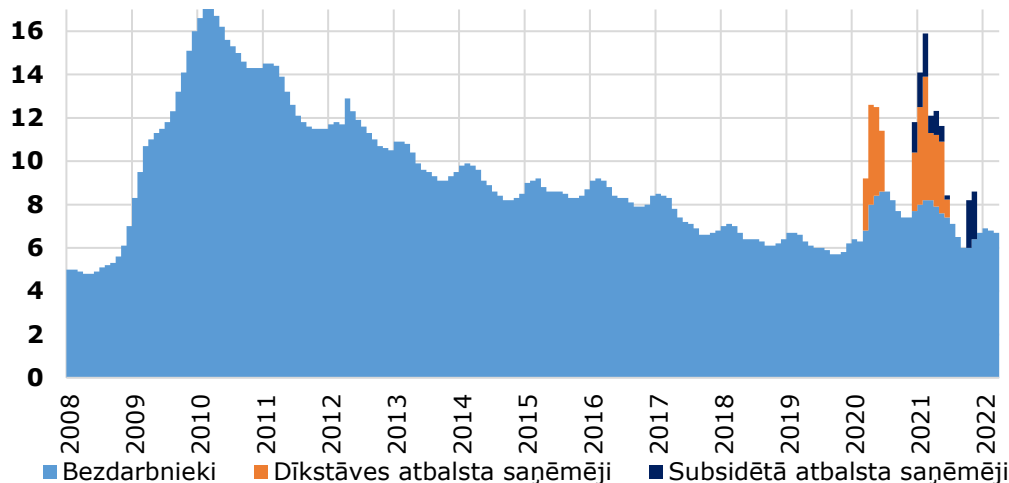




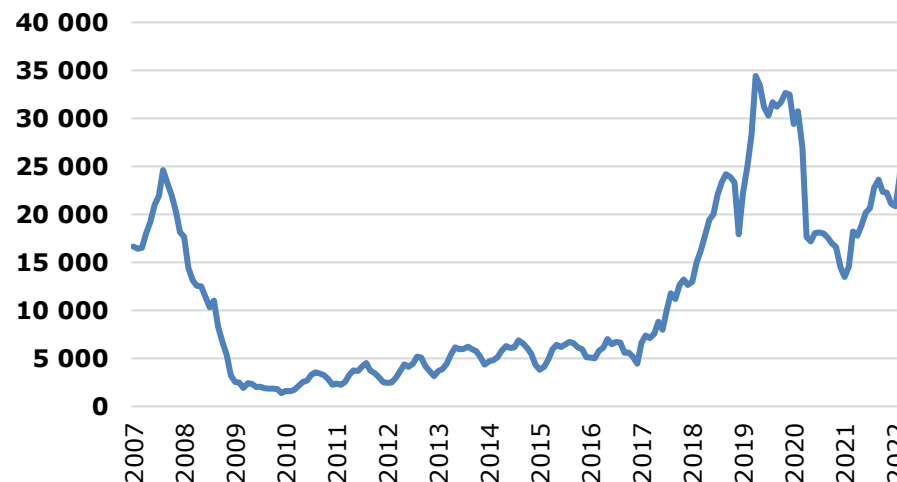
# Bezdarba pieaugumu Covid-19 krīzē bremzējis valsts atbalsts, kara negatīvā ietekme vēl nav jūtama

Finanšu ministrija

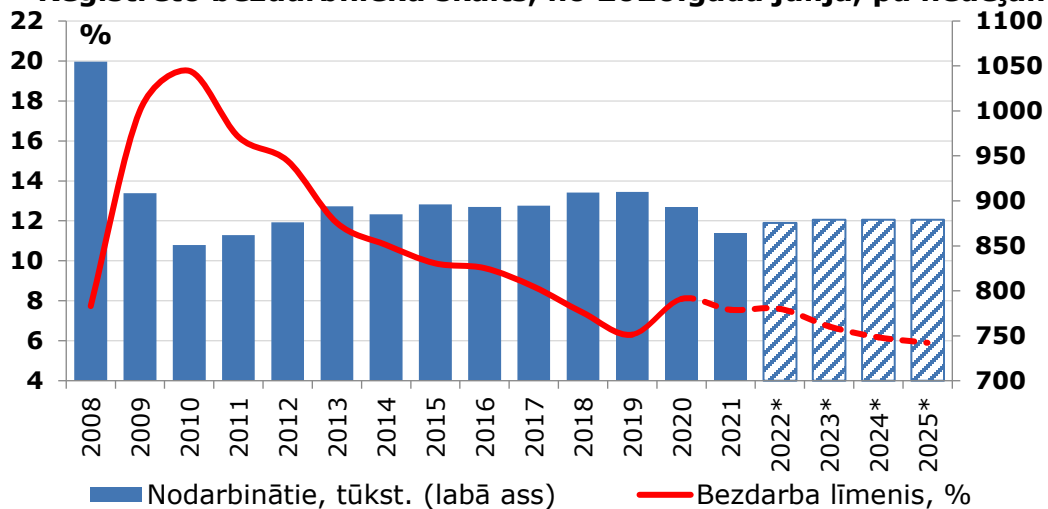
Reģistrētie bezdarbnieki un atbalsta saņēmēji, % no ekonomiski aktīvajiem iedzīvotājiem



Brīvo darba vietu skaits



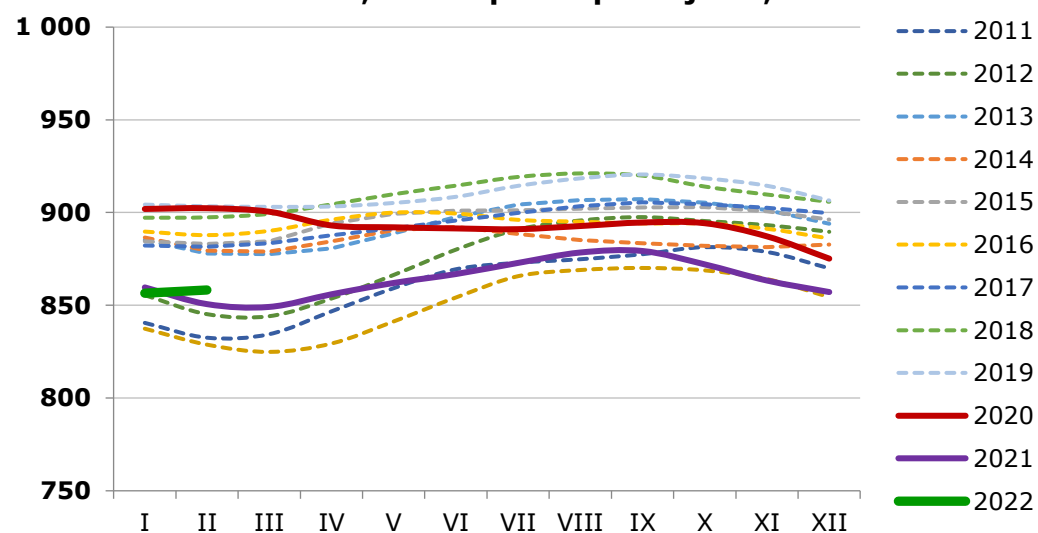
Reģistrēto bezdarbnieku skaits, no 2020.gada jūlija, pa nedēļām



Datu avots: CSP, NVA

\* - Finanšu ministrijas marta prognozes

Nodarbināto skaits, darbaspēka apsekojums, tūkstoši

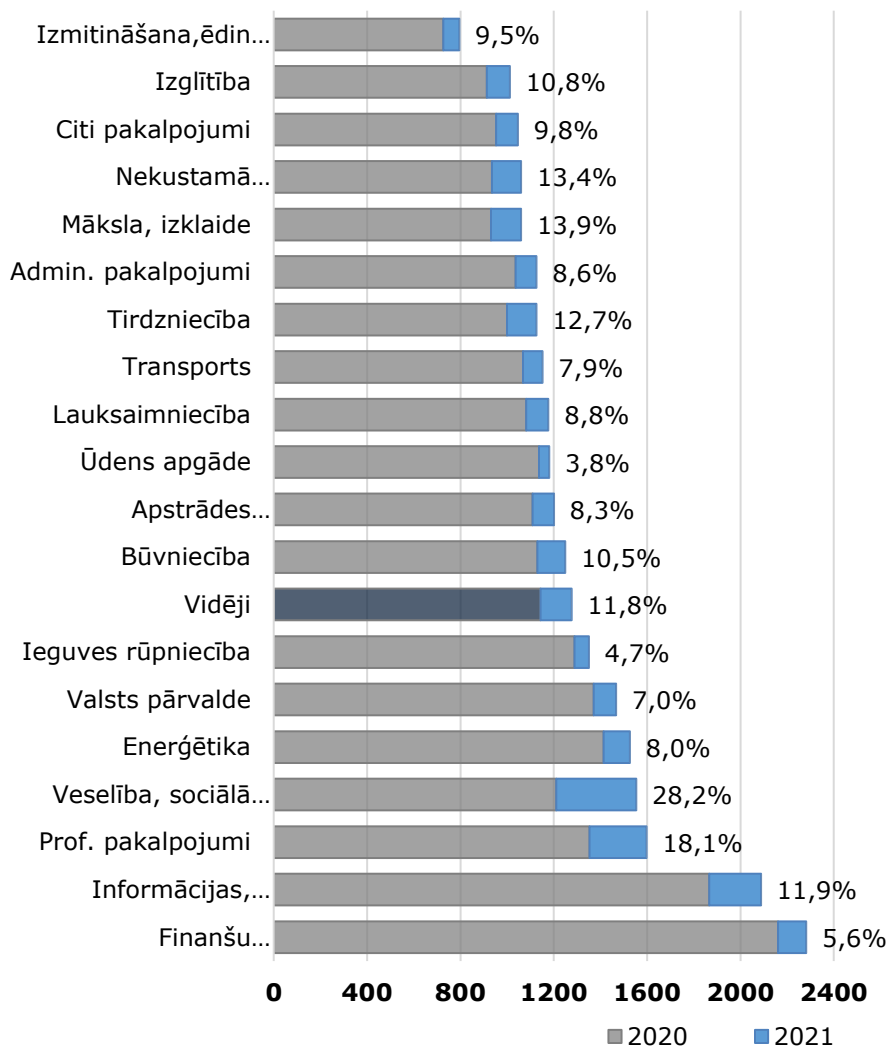




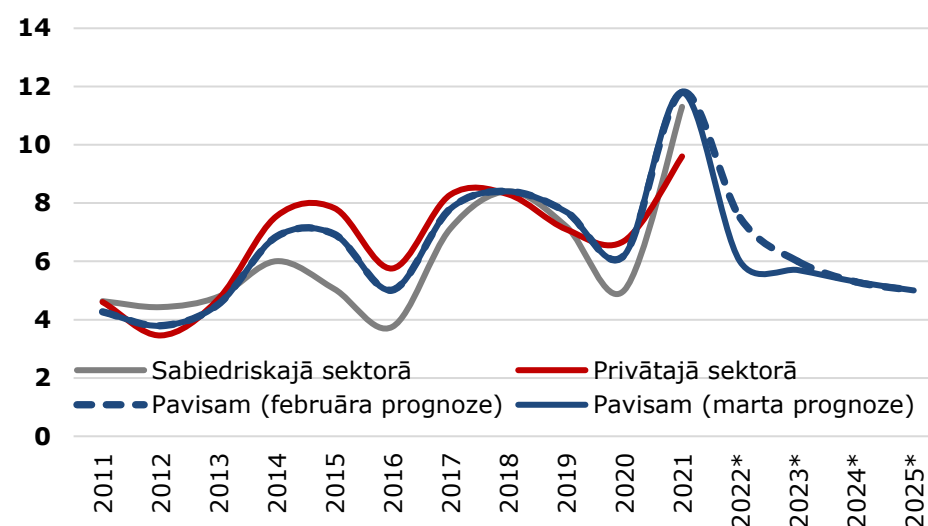
Finanšu ministrija

# Algu pieaugumu šogad bremzēs bāzes efekti, sankcijas un karš Ukrainā, no otras puses – veicinās cenu kāpums un joprojām augstais darbaspēka pieprasījums

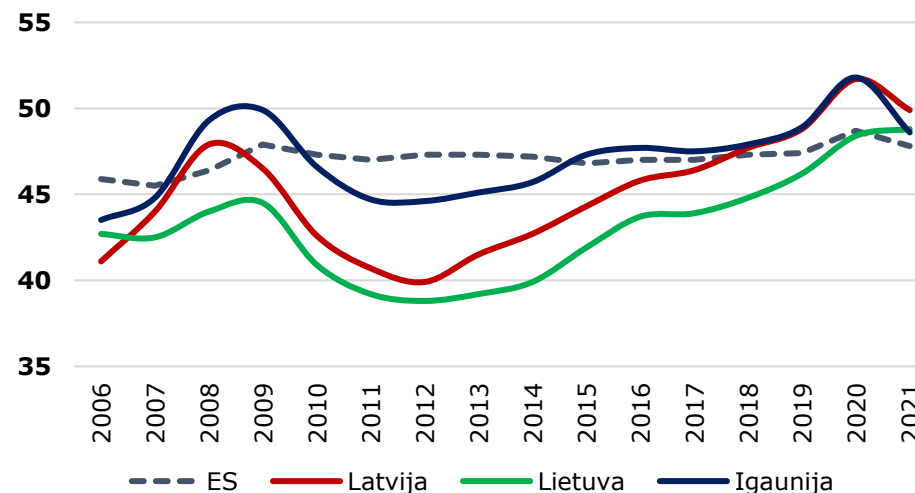
### Vidējā bruto darba samaksa 2021.gadā pa nozarēm, eiro un pieaugums %



### Vidējā bruto darba samaksa pa sektoriem, pieaugums %



### Atalgojuma īpatsvars IKP no ienākuma puses, %



Datu avots: CSP, Eurostat,

\* - FM marta prognozes

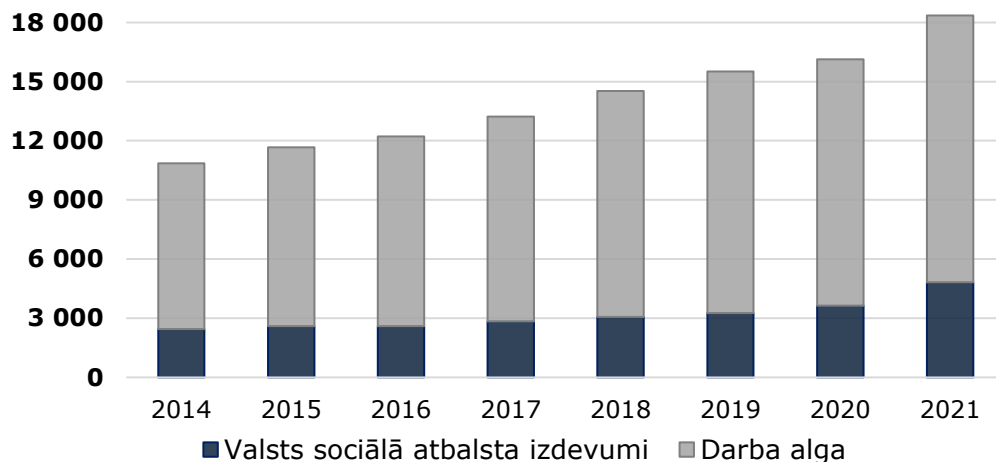




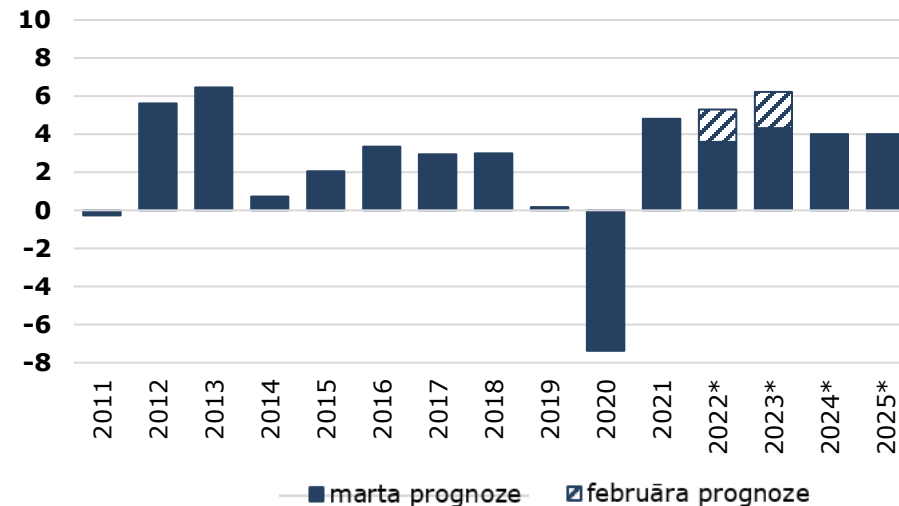
# Privāto patēriņu vienlaikus ietekmēs gan pieaugušie iedzīvotāju uzkrājumi un atliktie tēriņi, gan ģeopolitiskā situācija un pirkspējas samazināšanās, strauji augot cenām

Finanšu ministrija

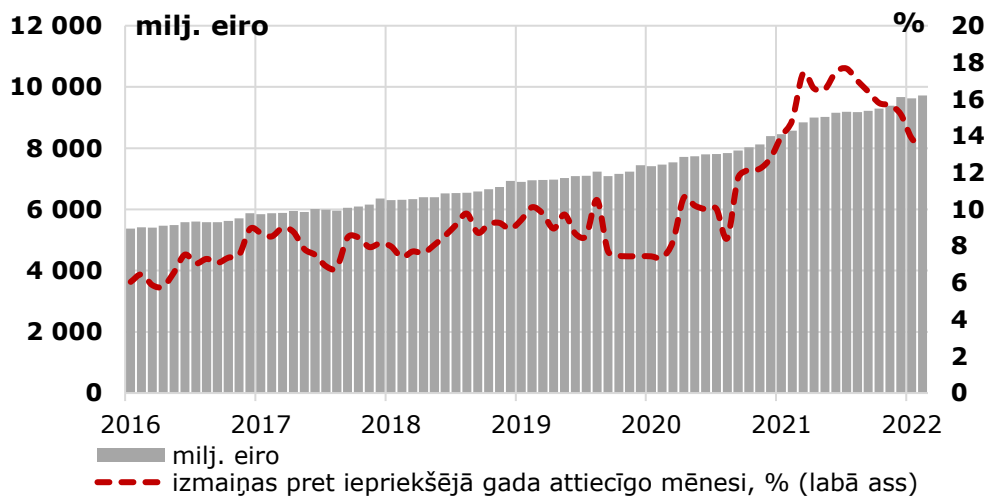
Iedzīvotāju ienākumi no darba samaksas un sociālā atbalsta, milj. eiro



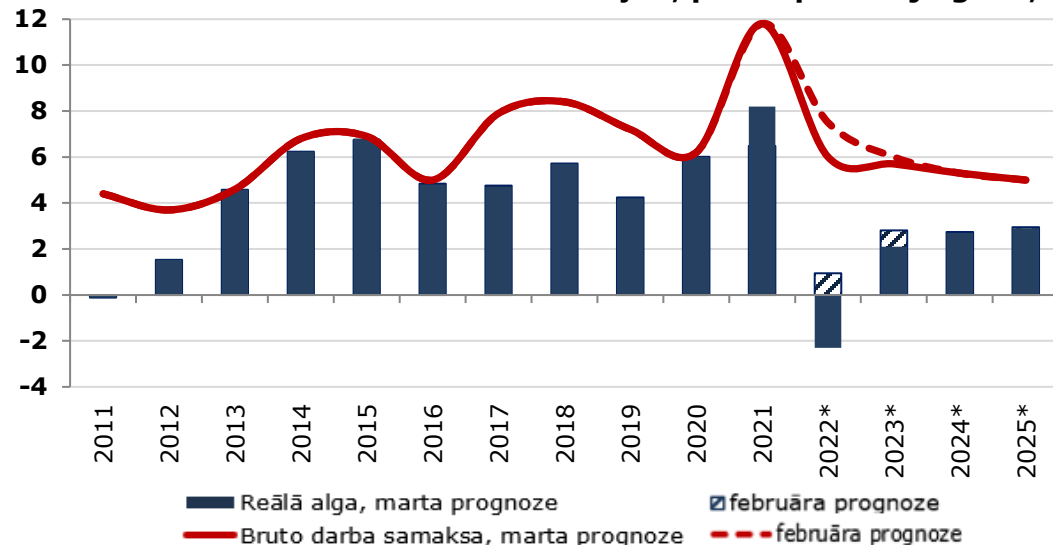
Privātais patēriņš, izmaiņas % pret iepriekšējo gadu



Rezidentu māsaimniecību noguldījumi komercbankās



Reālās un bruto darba samaksas izmaiņas, pret iepriekšējo gadu, %



Datu avots: CSP, LB, FM

\* FM prognoze



Finanšu ministrija

## Makroekonomiskās izaugsmes scenāriji š.g. februāra un marta sākumā

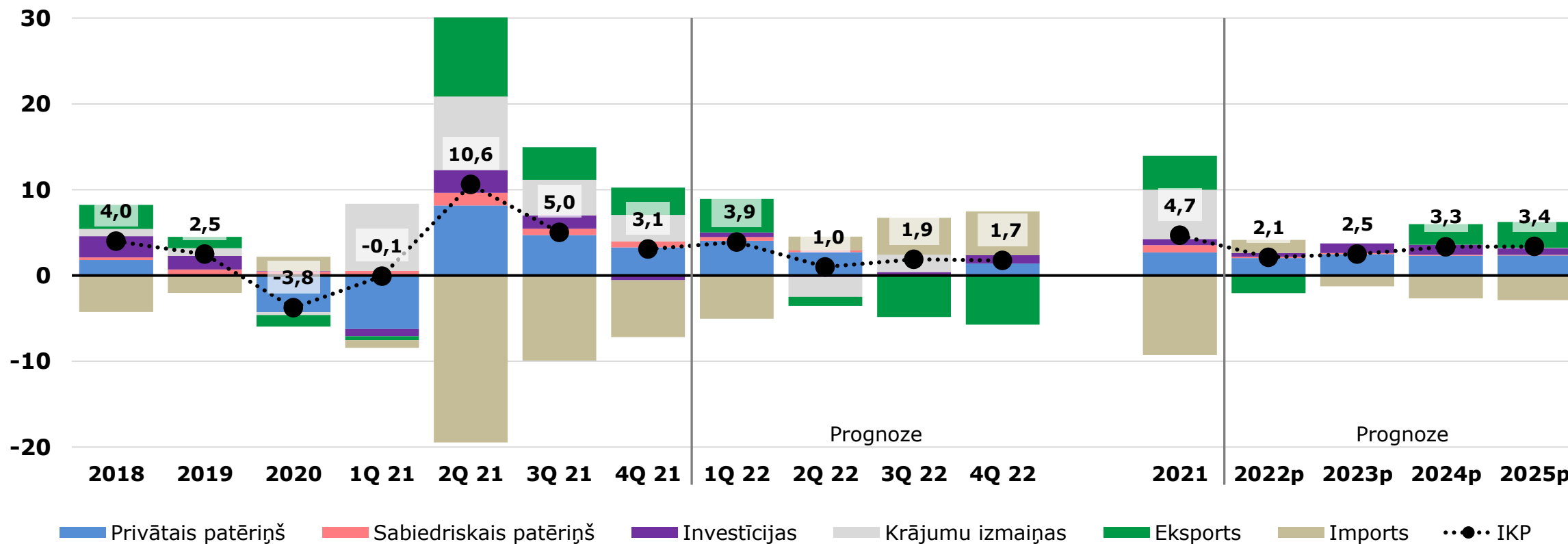
	Februāra scenārijs (2022.g. februāris)		Marta scenārijs (2022.g. marts)		Izmaiņas	
	2022	2023	2022	2023	2022	2023
IKP, milj. EUR	36484	39247	36520	39010	36	-237
IKP, % izaugsme	4,0	3,9	2,1	2,5	-1,9	-1,4
Deflators, % izaugsme	6,6	3,5	8,7	4,2	2,1	0,7
PCI, % izaugsme	6,2	3,1	8,5	3,5	2,3	0,4
Alga, bruto % izaugsme	7,5	6,0	6,0	5,7	-1,5	-0,3
Nodarbinātība, % izaugsme	1,7	0,3	1,3	0,4	-0,4	0,1
Bezdarbs, %	6,9	6,5	7,6	6,7	0,7	0,2



Finanšu ministrija

# IKP izaugsme 2021.g. bija straujāka, nekā gaidīts, tomēr karš Ukrainā ierobežos tirdzniecības apjomus un mazinās konfidenci..

### Devums IKP pieaugumā, procentpunkti

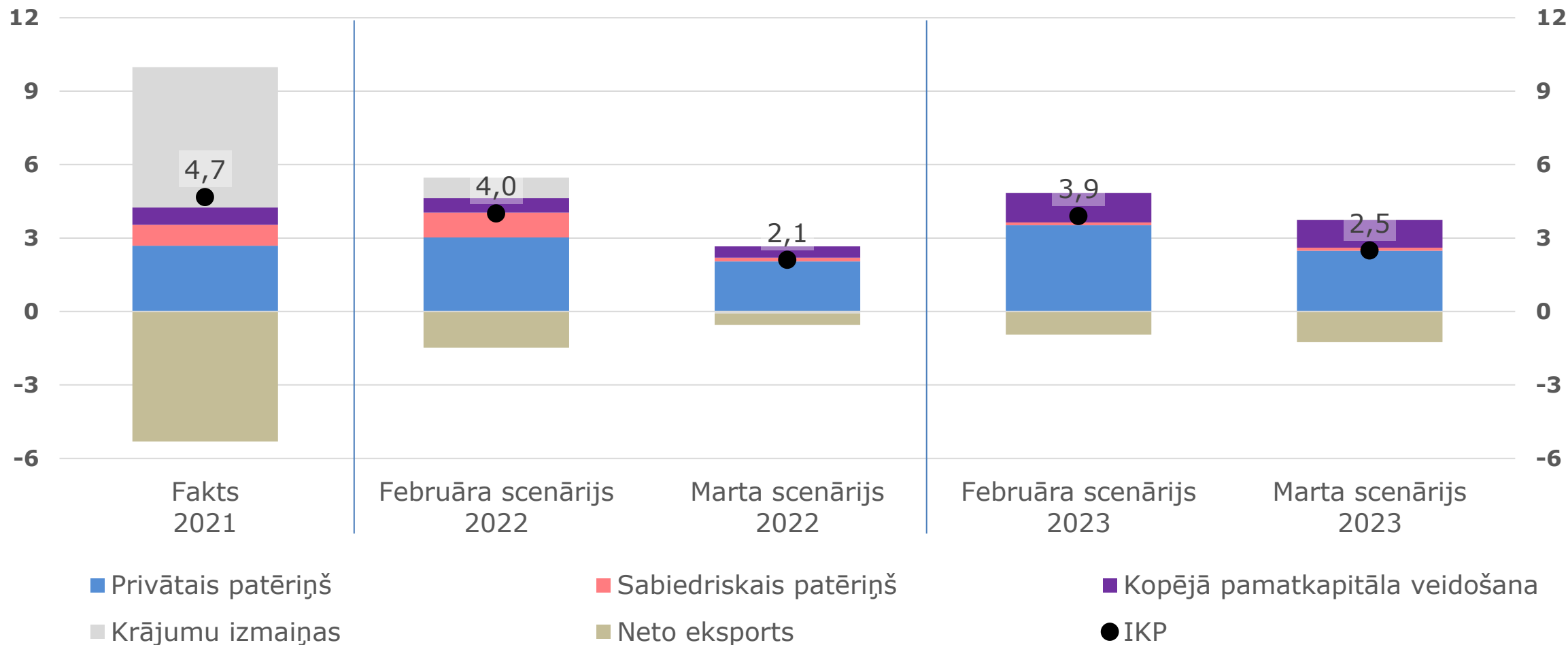


Datu avots: CSP, FM marta prognozes



Finanšu ministrija

## .. konfidences samazinājums ietekmēs privātā patēriņa un investīciju pieaugumu



Februāra scenārijs (2022.g. februāris)

Marta scenārijs (2022.g. marts)



Finanšu ministrija

# Prognožu februāra pieņēmumi

- 2021.g. beigās ieviestie ierobežojumi ietekmēs 2022.gada sākumu. Covid kļūstot par endēmisku slimību, esošie ierobežojumi, beidzoties ārkārtas situācijai tiek atcelti, un jauni ierobežojumi rudenī netiek prognozēti.
- Ražojošās nozares, kā arī tirdzniecība, 2022.g. būs pielāgojušās Covid un varēs turpināt attīstīties.
- Pakalpojumu nozares, kuras vistiešāk skāra Covid un saistītie ierobežojumi, 2022.gadā turpinās pakāpenisku izaugsmi, tomēr pirmspandēmijas līmeni sasniedzot tikai 2024.gada beigās.
- Ārējās vides prognozes balstās uz pēdējām EK un SVF prognozēm.
- Optimismu mazinās energoresursu cenu pieaugums, augstais cenu līmenis saglabāsies 2022.gadā, valsts atbalsts pilnībā nekompensēs cenu straujo pieaugumu, mazinot privātā patēriņa pieaugumu.
- ES finansējuma pieaugums pozitīvi ietekmēs investīciju līmeni. Tomēr cenu pieauguma dēļ investīciju pieaugums salīdzināmās cenās būs zemāks, nekā prognozējam iepriekš.
- Bezdarba līmenis, neskatoties uz Covid-19 ierobežojumiem 2022.gada pirmajos mēnešos, turpinās samazināties gandrīz iepriekš prognozētajā tempā, ko turpinās noteikt ekonomikas izaugsme un darbaspējas vecuma iedzīvotāju skaita samazināšanās.



Finanšu ministrija

## Marta prognožu pieņēmumi balstās uz februāra prognožu pieņēmumiem ar korekciju no karadarbības Ukrainā

- Ekonomiskās sadarbība ar Krieviju un tās sabiedroto Baltkrieviju krasi samazinās: visas ekonomiski attīstītās valstis ievieš tirdzniecības sankcijas pret Krieviju, daudzas privātās kompānijas nevēlas sadarboties ar to, rūpējoties par savu reputāciju.
- Papildus ekonomisko situāciju negatīvi ietekmēs arī straujāks cenu pieaugums: karadarbības, sankciju un piegāžu ķēžu pārrāvumu dēļ strauji augot energoresursu un pārtikas cenām.
- Investīciju reālo izaugsmi bremzēs augušās izmaksas, īpaši privāto investīciju pusē.
- Valsts izdevumi, savukārt pieaugs, palielinot finansējumu aizsardzības vajadzībām, kā arī Latvijas iedzīvotāju un Ukrainas bēgļu sociālajam atbalstam.
- Zemāka ekonomikas izaugsme darba tirgū šogad vairāk atspoguļosies lēnākā algu pieaugumā, mazāk krītošos nodarbinātības un pieaugošos bezdarba rādītājos.



Finanšu ministrija

# Makroekonomiskās prognozes 2022-2025

(Marta scenārijs 2022)

	2015	2016	2017	2018	2019	2020	2021	2022	2023	2024	2025
Iekšzemes kopprodukts (IKP), milj. euro	24572	25371	26984	29154	30647	29433	32917	36520	39010	41406	43807
pieaugums faktiskajās cenās, %	4,0	3,3	6,4	8,0	5,1	-4,0	11,8	10,9	6,8	6,1	5,8
pieaugums salīdzināmās cenās, %	3,9	2,4	3,3	4,0	2,5	-3,8	4,8	2,1	2,5	3,3	3,4
IKP deflators, izmaiņas %	0,1	0,9	2,9	3,9	2,6	-0,1	6,7	8,7	4,2	2,7	2,3
PCI (vidēji gadā), %	0,2	0,2	2,9	2,6	2,8	0,2	3,3	8,5	3,5	2,5	2,0
Tautsaimniecībā nodarbināto mēn. vid. bruto darba samaksa, euro	818	859	926	1004	1076	1143	1277	1354	1431	1507	1582
pieaugums faktiskajās cenās, %	6,9	5,0	7,8	8,4	7,2	6,2	11,7	6,0	5,7	5,3	5,0
pieaugums salīdzināmās cenās, %	6,8	4,8	4,7	5,7	4,2	6,0	8,2	-2,3	2,1	2,7	2,9
Nodarbinātība, tūkst. iedzīvotāju (atbilstoši darbaspēka apsekojumiem)	896	893	895	909	910	893	864	875	879	879	879
pieaugums, %	1,3	-0,3	0,2	1,6	0,1	-1,9	-3,2	1,3	0,4	0,0	0,0
Bezdarba līmenis (gada vidējais), % no ekon. aktīviem iedzīv.	9,9	9,6	8,7	7,4	6,3	8,1	7,6	7,6	6,7	6,2	5,9



Finanšu ministrija

# Riski

+

-

Ekonomikas izaugsme pasaulē un Latvijas tirdzniecības partnervalstīs atjaunojas straujāk nekā prognozēts

Straujāks privātā patēriņa kāpums, ko savukārt ietekmēs mājsaimniecību uzkrājumu pieaugums

Karš Ukrainā ieilgst un ES ievieš vēl stingrākas sankcijas, kam seko Krievijas energo resursu embargo uz ieviešanu ES

Energoresursu cenas ierobežos privāto patēriņu vairāk, nekā prognozēts

Ēnu ekonomikas pieaugums krīzes ietekmē

% likmju pieauguma gaidas, saglabājoties augstai inflācijai

Covid jaunās mutācijas





Finanšu ministrija

# FISKĀLĀ POLITIKA UN PROGNOZES

# FEBRUĀRA SCENĀRIJS



## Galvenās izmaiņas pret Vidēja termiņa budžeta ietvaru 2022-2024 (1)

Finanšu ministrs	2022	2023	2024
<b>VISPĀRĒJĀS VALDĪBAS BUDŽETA BILANCE VTbil (23.11.2021)</b>	<b>-1620,9</b>	<b>-748,4</b>	<b>-478,1</b>
Nodokļi	333,7	474,8	482,1
Nenodokļu ieņēmumi	-2,9	65,1	25,4
Valsts pamatbudžeta pamatfunkciju izdevumi (t.sk. papildus izdevumi Covid-19, energoatbalstam un aizsardzībai 2023-2024)	-634,0	-148,2	-221,9
Procentu izdevumi	-6,8	-1,6	-1,7
Iemaksas ES budžetā	-4,3	-11,5	-13,1
Valsts speciālā budžeta izdevumi (izņemot transfertus)	-79,9	-214,4	-178,1
Pensijas	-39,6	-164,3	-130,8
Sociālie pabalsti	-40,3	-50,0	-47,3
Pašvaldību budžeta pamatfunkciju izdevumi (izņemot procentu izdevumus un transfertus)	-29,3	-90,4	-111,6
Kārtējie izdevumi	-84,4	-90,4	-150,3
Kapitālie izdevumi	55,1	0,1	38,6
Pieklasificēto komersantu bilance	-126,6	-10,5	-15,3
Citas finanšu transakcijas	9,3	-38,1	-39,2
ĀFP nacionālā līdzfinansējuma izdevumi (izņemot transfertus)	-29,3	54,2	37,8
Valsts budžetā	-26,8	-13,3	-45,7
Pašvaldību budžetā	-2,5	67,5	83,4
<b>VISPĀRĒJĀS VALDĪBAS BUDŽETA BILANCE SP 2022-2025 (23.03.2022)</b>	<b>-2159,9</b>	<b>-639,1</b>	<b>-485,4</b>
<i>Izmaiņas kopā</i>	<i>-538,9</i>	<i>109,3</i>	<i>-7,3</i>



Finanšu ministrija

## FEBRUĀRA SCENĀRIJS

### Galvenās izmaiņas pret Vidēja termiņa budžeta ietvaru 2022-2024 (2)

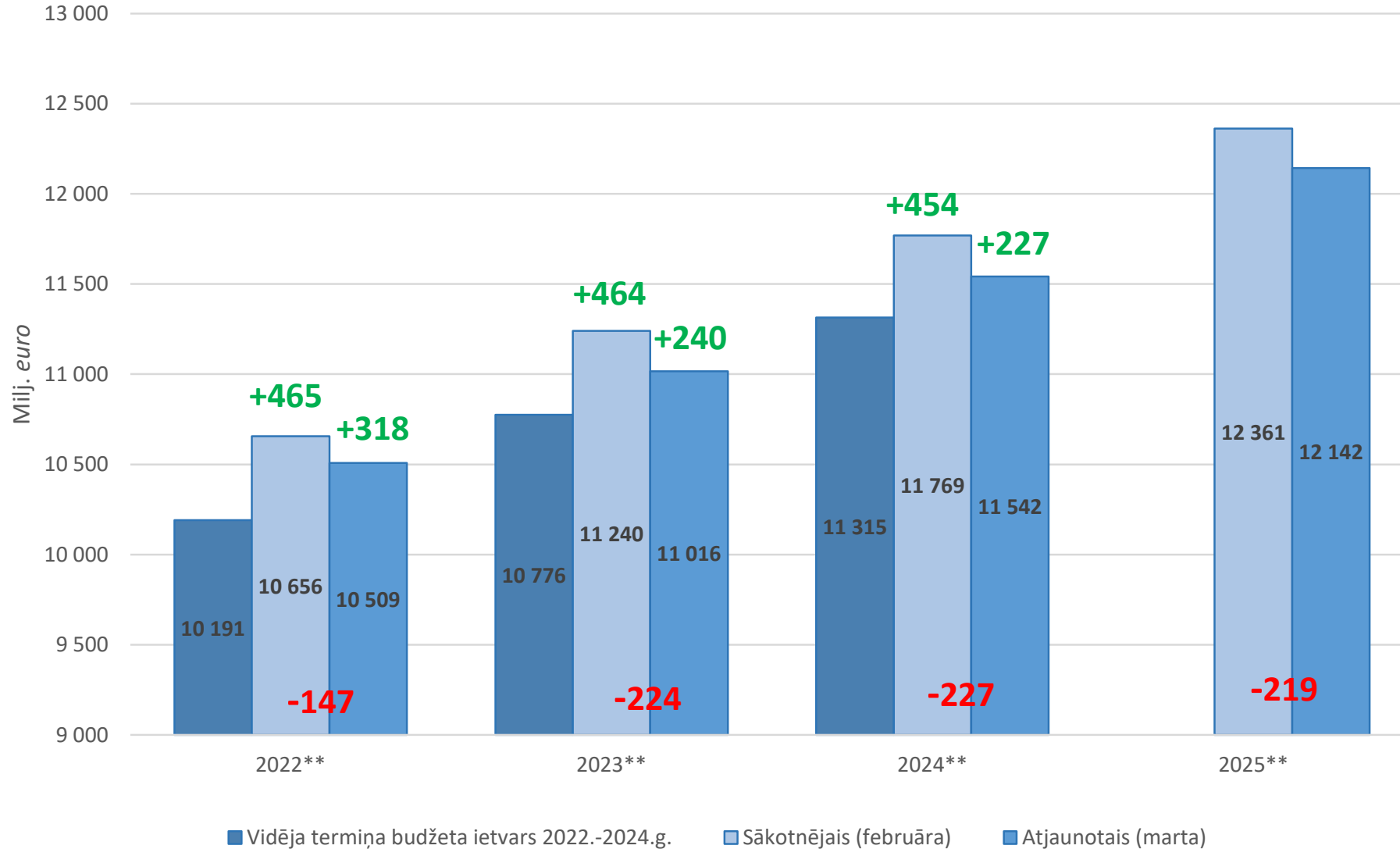
	2022	2023	2024
<b>Nodokļi</b>	<b>333,7</b>	<b>474,8</b>	<b>482,1</b>
Kopbudžeta izmaiņas	465,1	464,4	454,4
SOC	207,5	166,9	173,1
IIN	130,0	143,8	123,8
PVN	92,6	108,7	103,9
UIN	29,6	32,0	40,0
Akcīzes nodoklis	-10,3	-11,6	-13,3
Izložu un azartspēļu nodoklis	-6,7	-2,0	-2,6
EKS korekcijas izmaiņas	-131,3	10,4	27,8
<b>Nenodokļu ieņēmumi</b>	<b>-2,9</b>	<b>65,1</b>	<b>25,4</b>
Kopbudžeta izmaiņas	58,9	23,2	21,0
Emisiju kvotas	34,9	24,8	22,7
Uzkrātā fondēto pensiju kapitāla iemaksas valsts pensiju speciālajā budžetā	26,0		
EKS korekcijas izmaiņas	-61,9	41,9	4,4
Emisiju kvotas EKS korekcija	-47,8	38,9	1,1
2.pensiju līmeņa EKS korekcija	-14,5	2,6	2,8



Finanšu ministrija

## MARTA SCENĀRIJS

# Salīdzinājumā ar VTBIL kopbudžeta ieņēmumu prognozes saglabā pieauguma tendenci



\* neieskaitot VSAOI iemaksas 2. un 3.pensiju līmenī;

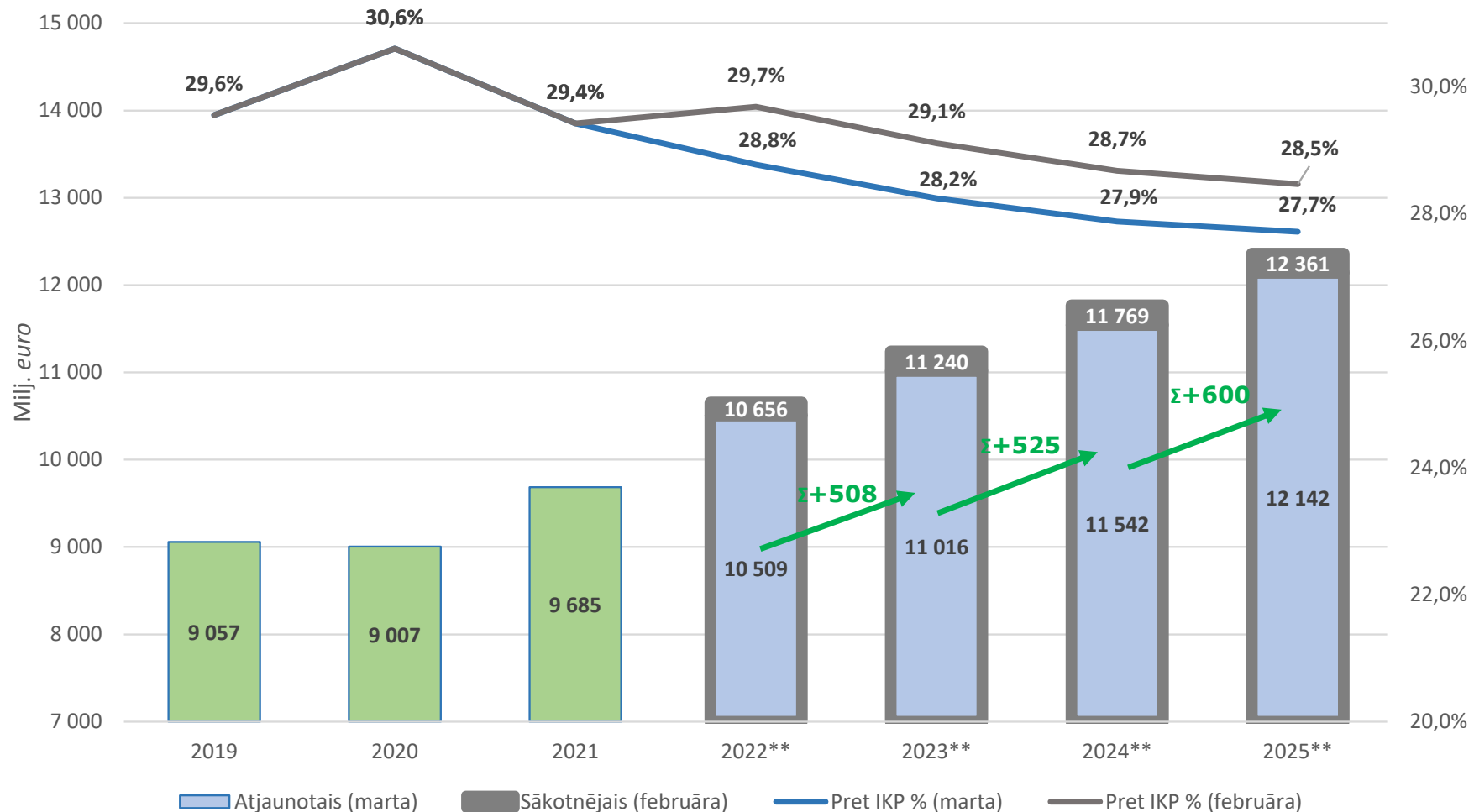
\*\* prognoze (neietver nesadalītos nodokļu ieņēmumus vienotajā nodokļu kontā)



Finanšu ministrija

# MARTA SCENĀRIJS

## Atjaunotais marta scenārijs iezīmē zemāku nodokļa ieņēmumu īpatsvaru no IKP



\* neieskaitot VSAOI iemaksas 2. un 3.pensiju līmenī;

\*\* prognoze (neietver nesadalītos nodokļu ieņēmumus vienotajā nodokļu kontā)



Finanšu ministrija

# FEBRUĀRA/MARTA SCENĀRIJS

## Vispārējās valdības komersantu bilances, milj. eiro

	2021	2022	2023	2024	2025
Vispārējās valdības komersanti, tai skaitā	<b>-36.7</b>	<b>-189.9</b>	<b>-49.6</b>	<b>10.9</b>	<b>-8.8</b>
Izmaiņas pret VTBIL		<b>-126.6</b>	<b>-10.5</b>	<b>-15.3</b>	
Enerģijas publ. tirgotājs (EM)		-21.2	-21.9	-31.6	-23.0
Izmaiņas pret VBTIL		<b>-30.1</b>	<b>-30.5</b>	<b>-14.7</b>	
Pasažieru vilciens (SM)		-105.3	-14.9	4.4	-20.4
Izmaiņas pret VTBIL		<b>-48.0</b>	<b>47.9</b>	0.0	
Rīgas satiksme (RD)		-39.9	-8.4	15.6	11.7
Izmaiņas pret VTBIL		<b>-26.3</b>	<b>-11.0</b>	<b>-7.3</b>	

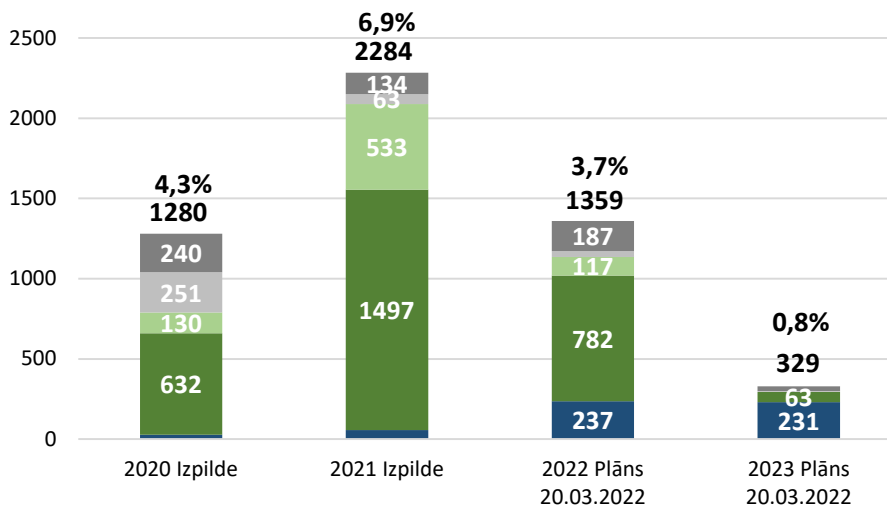
# FEBRUĀRA/MARTA SCENĀRIJS



## Covid atbalsts un tā ietekme uz vispārējās valdības budžeta bilanci

Finanšu ministrija

COVID-19 atbalsta apjoms, milj.eiro un % no IKP



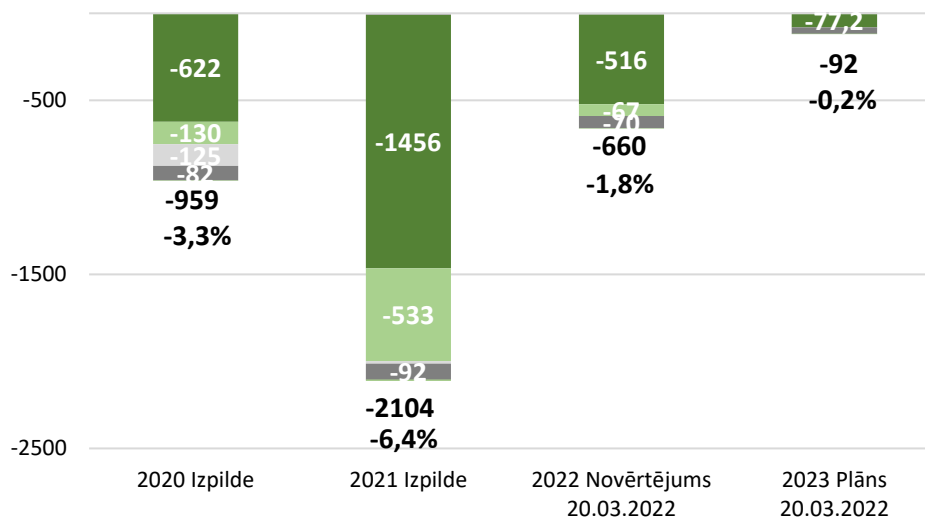
- Atbalsts aizdevumu un garantiju jomā; kredītu garantijas; portfelģarantijas; aizdevumi apgrozāmiem līdzekļiem, t.sk. piesaistītais līdzfinansējums; kapitāla fonds lielajiem komersantiem (ALTUM atbalsts no valsts budžeta finansējuma); aizdevumi ar kapitāla
- Atbalsts nodokļu jomā; nodokļu samaksas termiņa pagarinājumi; ātrāka PVN pārmaksas atmaksa; iespēja nemaksāt IIN avansus

- Atbalsts pabalstu jomā; dīkstāves pabalsti; algu subsīdijas; slimības palīdzības pabalsts un piemaksa pie tā par bērnu; bezdarbnieku palīdzības pabalsts; slimības pabalsts 1.-10.diena no valsts budžeta dēļ Covid-19; vienreizējs pabalsts (500 EUR) ģimenēm

- Atbalsts nozarēm; veselības nozarei; satiksmes nozarei (t.sk. avio nozarei); granti apgrozāmajiem līdzekļiem; zemkopības nozarei; kultūras nozarei; izglītības un zinātnes nozarei (t.sk. sportam un attālinātajām mācībām); augstas gatavības projekti

- ES fondu finansējuma atbalsts; ES fondu pārdales; ES fondu virsstaistības

Ietekme uz budžeta bilanci, milj.eiro un % no IKP





Finanšu ministrija

# FEBRUĀRA/MARTA SCENĀRIJS

## Energoatbalsts un atbalsts Ukrainas civiliedzīvotājiem

### Finansējums energoatbalsta pasākumiem, milj. eiro (iekļauts abos scenārijos)

Pasākumi	2021	2022	2023	Kopā
	Plāns	Plāns	Plāns	Plāns
<b>KOPĀ</b>	<b>21,5</b>	<b>407,5</b>	<b>3,1</b>	<b>432,1</b>
<b>Izdevumu kāpuma bremsējošs pasākums gala lietotājiem</b>	<b>3,0</b>	<b>232,9</b>	<b>0,0</b>	<b>235,9</b>
Elektroenerģijas sistēmas pakalpojuma maksas kompensācija pilnā apmērā visiem galalietotājiem no 2021.gada 1.decembra līdz 2022.gada 30.aprīlim		141,4		141,4
Atbalsta aizsargātājiem lietotājiem paaugstināšana par 10 euro laika posmā no 2021.gada 1.novembra līdz 2022.gada 31.decembrim	3,0	17,5		20,5
Obligātā iepirkuma komponentes samazinājums 2022.gadā līdz 7,55 euro par megavatstundu*		18,4		18,4
Centralizētās siltumapgādes pakalpojuma maksas kompensācija no 2022.gada 1.janvāra līdz 2022.gada 30.aprīlim		7,0		7,0
Dabasgāzes tirdzniecības pakalpojuma maksas kompensācija no 2022.gada 1.janvāra līdz 2022.gada 30.aprīlim		27,4		27,4
Obligātā iepirkuma komponentes maksas kompensācija par periodu no 2022.gada 1.janvāra līdz 2022.gada 30.aprīlim		21,2		21,2
<b>Sociālo pabalstu izmaksa</b>	<b>18,5</b>	<b>174,5</b>	<b>3,1</b>	<b>196,2</b>
Pabalsta izmaksa 20 euro mēnesī senioriem laikposmā no 2021.gada 1.novembra līdz 2022.gada 31.martam, lai Covid-19 izplatības laikā valstī veicinātu personu vakcinēšanos pret Covid-19 un kompensētu izdevumu pieaugumu saistībā ar energoresursu cenu sadārdzinājumu**	18,5	30,1		48,6
Valsts budžeta mērķdotācija pašvaldībām mājokļa pabalsta nodrošināšanai - 50 procentu apmērā no faktiskajiem izdevumiem mājokļa pabalstam, kas radušies laikposmā no 2022.gada 1.janvāra līdz 2022.gada 31.decembrim***		20,6	3,14	23,7
Atbalsta izmaksa 20 euro mēnesī senioriem un personām ar invaliditāti laikposmā no 2022.gada 1.janvāra līdz 2022.gada 30.aprīlim		44,3		44,3
Atbalsta izmaksa 50 euro mēnesī ģimenēm ar bērniem laikposmā no 2022.gada 1.janvāra līdz 2022.gada 30.aprīlim		79,6		79,6
Atbalsta izmaksa 20 euro mēnesī Aizsardzības ministrijas izdienas pensijas saņēmējiem, kuri nav sasnieguši vecuma pensijas piešķiršanai nepieciešamo vecumu un kuriem ir noteikta invaliditāte, laikposmā no 2022.gada 1.janvāra līdz 2022.gada 30.aprīlim		0,0		0,0

\* Norādītais finansējums ir ietekme uz vispārējās valdības budžeta deficītu

\*\* Finansējums paredzēts arī kā Covid-19 ietekmes mazināšanas atbalsts

\*\*\* Finansējums 16,7 milj. euro apmērā 2022.gadā paredzēts arī kā Covid-19 ietekmes mazināšanas atbalsts

### Finansējums Ukrainas civiliedzīvotāju atbalstam, milj. eiro (iekļauts tikai marta scenārijā)

	Plāns 2022
Iemaksas starptautiskajās organizācijās	6,7
Pašvaldībām bēgļu izmitināšanai un ēdināšanai*	13,5
Citi pasākumi**	0,8
<b>Kopā</b>	<b>21,0</b>

\* 12.03.2022. MK skatītie Noteikumi par izmitināšanas un ēdināšanas pakalpojuma nodrošināšanu Ukrainas civiliedzīvotājiem

\*\* ĀM, VM, SIF, NEPLP u.c. piešķirtais finansējums

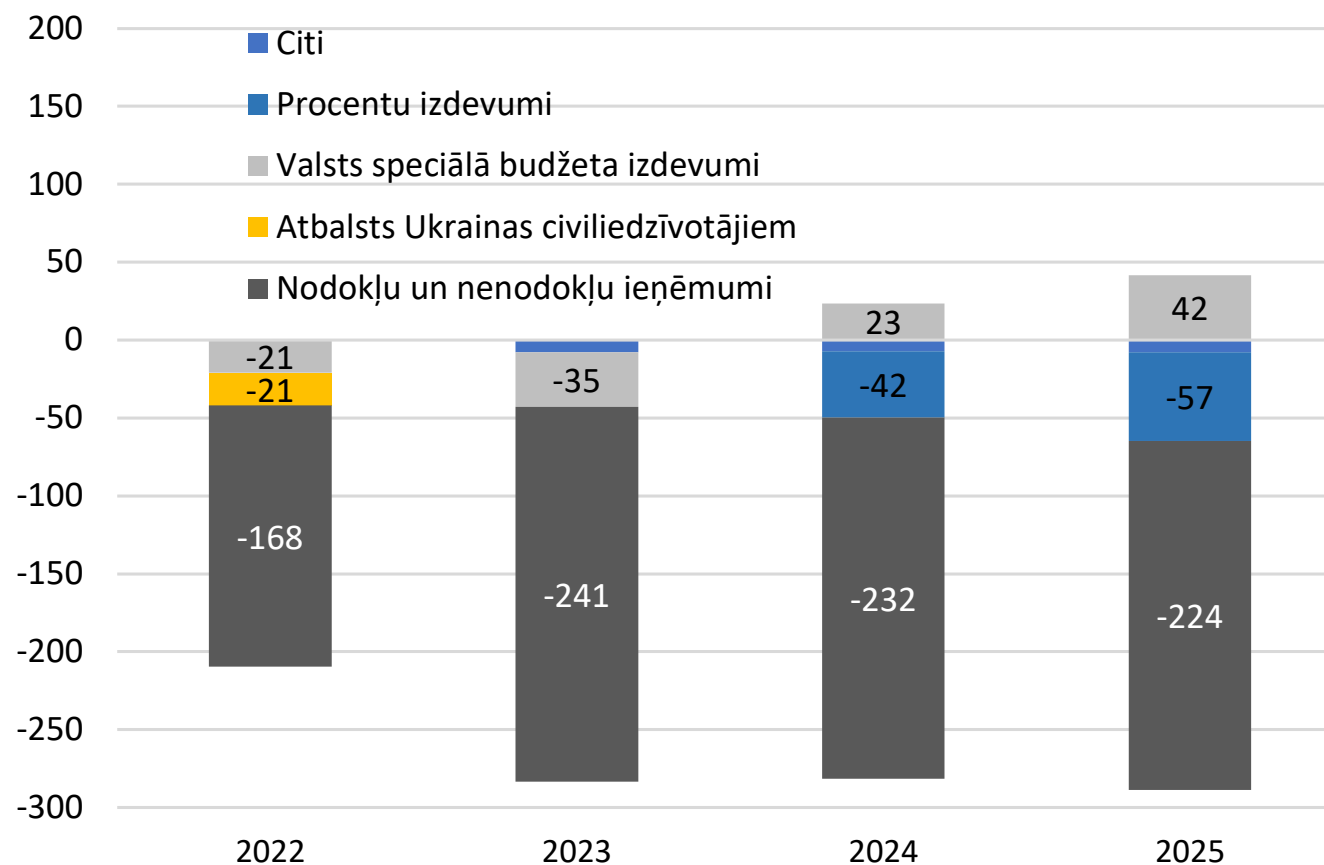




Finanšu ministrija

## MARTA SCENĀRIJS

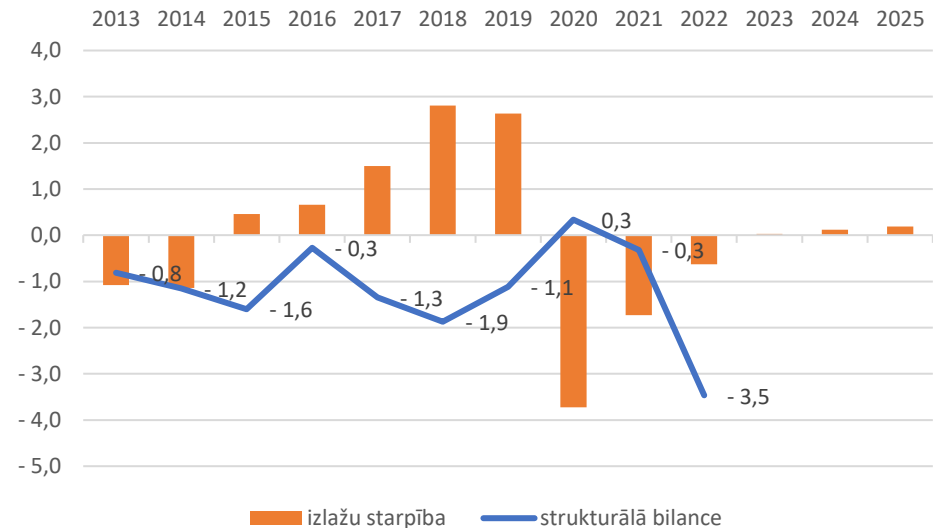
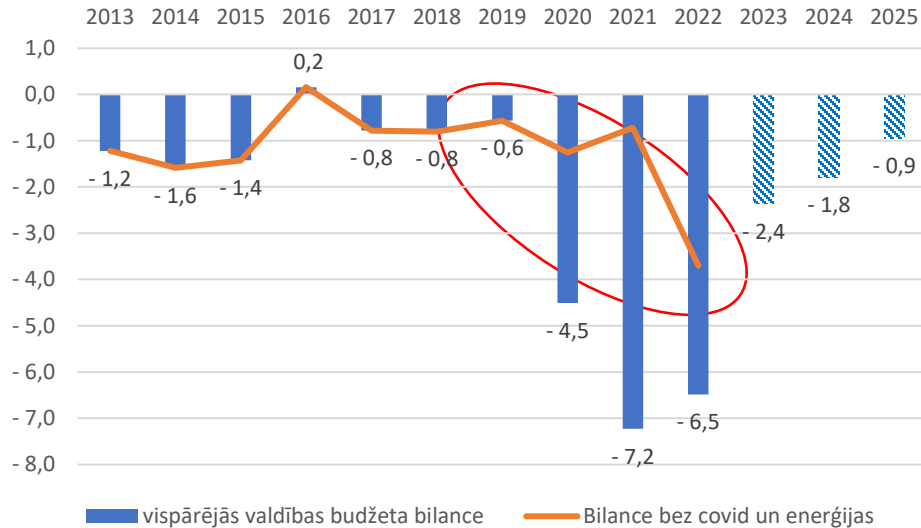
### Ietekme uz vispārējās valdības budžeta bilanci salīdzinājumā ar februāra scenāriju, milj. eiro





Finanšu ministrija

# Stimulējošā fiskālā politika 2020. - 2022. g periodā



## Stimulējoša fiskālā politika 2022.gadā ...

COVID – 19 krīzes laikā vispārējās valdības budžeta deficīts ir pieaudzis vairāk, kā tikai par vienreizējiem ar COVID – 19 un enerģijas cenu pieauguma kompensācijām saistītajiem atbalsta pasākumiem. Lielākais pieaugums 2022. gadā.

## ...līdz ar to strukturālais deficīts būtiski pieaug

Stimulējošās fiskālās politikas rezultātā strukturālais deficīts 2022. gadā strauji pieaug un turpmākajos gados pie nemainīgas politikas neatgriežas pie 0.5% mērķa.



Finanšu ministrija

# 2023. gads – atgriešanās pie fiskālajiem noteikumiem

Sagatavojot SP 2022. – 2025. g, tiek pieņemts, kā 2023. gadā vispārējās izņēmuma klauzula tiek atcelta – juridiski spēkā SIP un FDL noteikumi.

## FDL 12. pants

2022. gadā ir būtiski pieaudzis strukturālais deficīts. Tās ir sekas COVID – 19 pandēmijai, kuras mazināšanai 2022. gadā tika īstenota stimulējoša fiskālā politika.



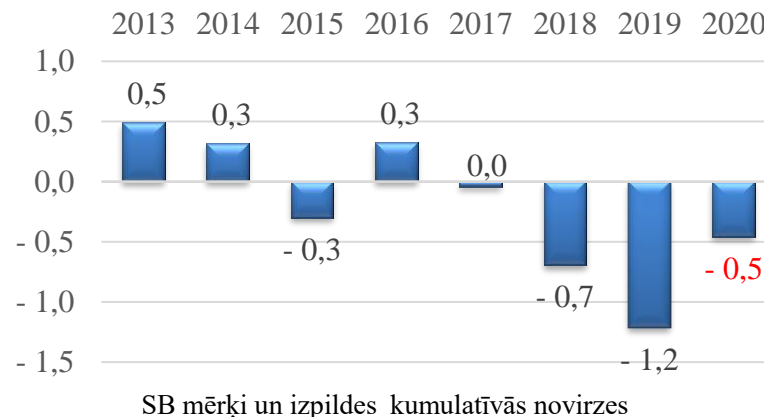
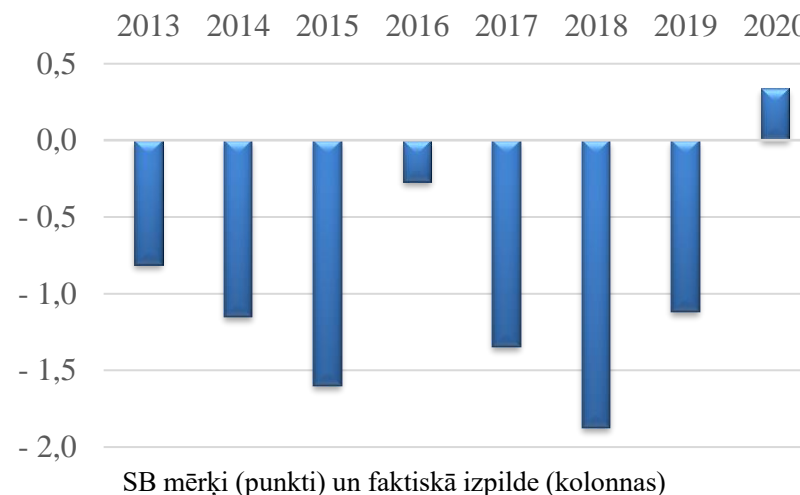
Ir pamats pielietot FDL 12. panta pirmās daļas 1. punktu:

### 12.pants. Atkāpe no bilances nosacījuma

(1) Sagatavojot ietvara likuma projektu, var atkāpties no šā likuma 10.panta nosacījuma šādos gadījumos:

1) Īstenojami dabas katastrofu, avāriju un citu dabas vai sociālo procesu izraisītu materiālo zaudējumu novēršanas pasākumi, kuru prognozētās izmaksas vienā saimnieciskajā gadā pārsniedz 0,1 procentu no attiecīgā gada iekšzemes kopprodukta;

## FDL 11. pants



Iepriekšējo gadu uzkrātās negatīvās novirzes sasniedz korekcijai nepieciešamo sliekšni.



Finanšu ministrija

# Vispārējās valdības budžeta strukturālā deficīta 0.5% + 0.5% samazinājums

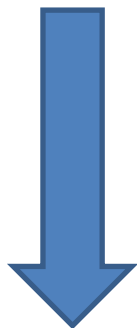
12. panta pirmās daļas 1. punkts dod pamatu risināt jautājumu, par strukturālā deficīta pakāpenisku samazināšanu.

Sakarā ar uzkrātajām novirzēm ir jāpiemēro FDL 11. pants

Pakāpenisko samazināšanu nosaka SIP



**0,5%**



**0,5%**

Eiropas parlamenta un Padomes 2011. gada 16. novembra regula Nr. 1175/2011, ar ko groza Padomes Regulu (EK) Nr. 1466/97 par budžeta stāvokļa uzraudzības un ekonomikas politikas uzraudzības un koordinācijas stiprināšanu. 5. pants nosaka, ka "Vērtējot korekcijas veikšanu vidēja termiņa budžeta mērķa sasniegšanai, Padome un Komisija pārbauda, vai attiecīgā dalībvalsts tās cikliski koriģētajā budžeta bilancē, izņemot vienreizējus un citus pagaidu pasākumus, veic atbilstīgus ikgadējos uzlabojumus, kas vajadzīgi, lai sasniegtu tās vidēja termiņa budžeta mērķi, par kritēriju ņemot **0,5 % no IKP.**"

(1) Izstrādājot ietvara likuma projektu, minimālā plānojamā vispārējās valdības budžeta strukturālā bilance tiek koriģēta šajā pantā noteiktajā kārtībā, lai nodrošinātu to, ka iepriekšējo gadu faktiskās novirzes no bilances nosacījuma neietekmē budžeta sabalansētību.

(5) Ietvara likuma projektā trešajam gadam minimālo plānojamo vispārējās valdības budžeta strukturālo bilanci nosaka par 0,5 procentiem no iekšzemes kopprodukta lielāku, nekā noteikts šā likuma 10.pantā.

(6) Koriģēšanu neveic, ja prognozētā iekšzemes kopprodukta un potenciālā iekšzemes kopprodukta starpība salīdzināmajās cenās ir negatīva. Koriģēšanu veic tajā gadā, kad minētā starpība ir pozitīva.



Finanšu ministrija

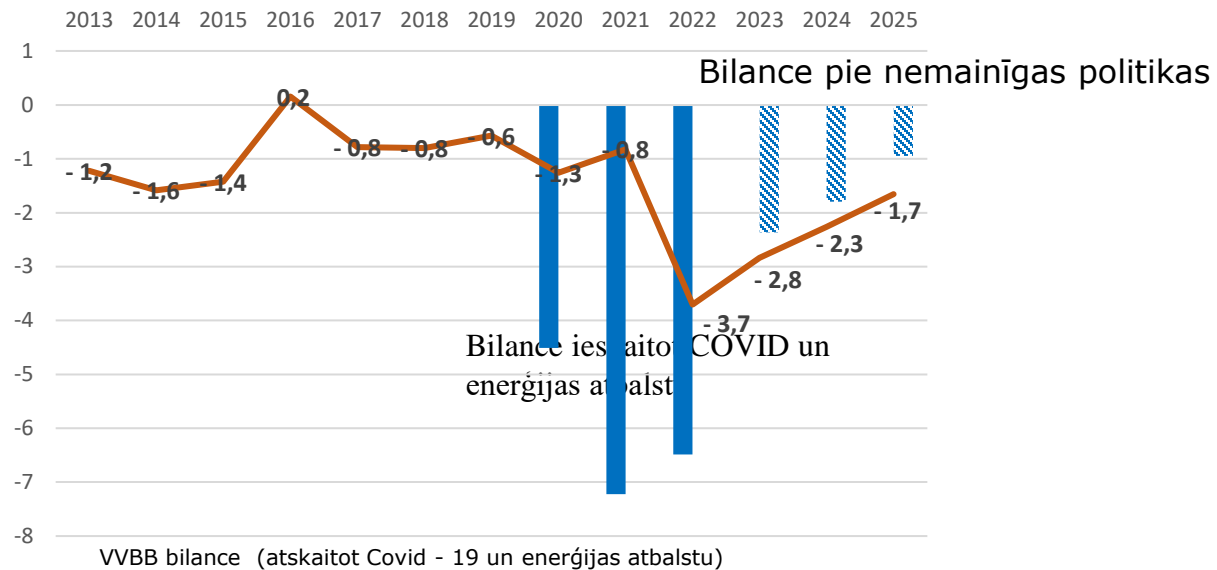
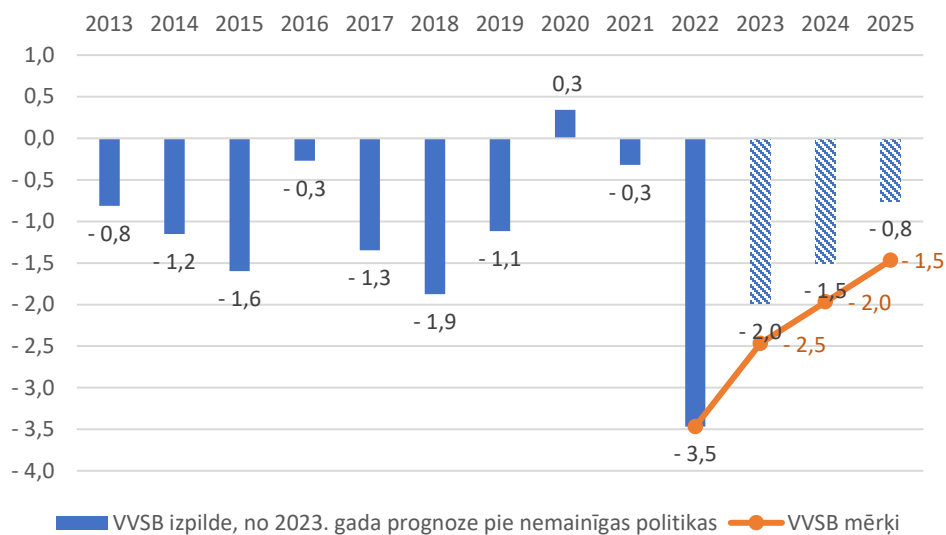
## Vienreizējie pasākumi (one-off)

- 1. COVID – 19 pandēmijas mazināšanas pasākumi**
- 2. Enerģijas cenu pieauguma mazināšanas pasākumi**
- 3. Aizsardzības un iekšējās drošības investīcijas**



Finanšu ministrija

# Strukturālā un nominālā bilance (marta scenārijs)





Finanšu ministrija

# Fiskālā telpa

		2023	2024	2025		2023	2024	2025
vispārējās valdības nominālās bilances prognoze pie nemainīgas politikas, % no IKP	(1)	-1,63	-1,16	-0,38		-2,36	-1,80	-0,95
Izlaižu starpība, % no potenciālā IKP	(2)	0,03	0,12	0,19		0,03	0,12	0,19
Bilances cikliskā komponente, % no IKP	(3)=0,378*(2)	0,01	0,05	0,07		0,01	0,05	0,07
One-off un citi īslaicīgie pasākumi, kas iekļauti nemainīgas politikas scenārijā % no IKP, tai skaitā	(4)	-0,383	-0,337	-0,259		-0,385	-0,34	-0,261
COVID -19 pandēmijas mazināšanas pasākumi		-0,235	-0,091	0,000		-0,237	-0,092	0,000
enerģijas cenas pieauguma mazināšanas pasākumi		0				0		
aizsardzības un iekšējās drošības investīcijas		-0,148	-0,246	-0,259		-0,149	-0,248	-0,261
vispārējās valdības budžeta strukturālās bilances prognozes nemainīgas politikas scenārijā, % no IKP	(5)=(1)-(3)-(4)	-1,3	-0,9	-0,2		-2,0	-1,5	-0,8
vispārējās valdības budžeta strukturālās bilances mērķi, % no IKP	(6)	-1,9	-1,4	-0,9		-2,5	-2,0	-1,5
fiskālā nodrošinājuma rezerve, % no IKP	(7)	0,10	0,10	0,10		0,10	0,10	0,10
<b>fiskālā telpa, % no IKP</b>	<b>(8)=(5)-(6)-(7)</b>	<b>0,54</b>	<b>0,42</b>	<b>0,61</b>		<b>0,38</b>	<b>0,37</b>	<b>0,61</b>

**Februāra scenārijs**

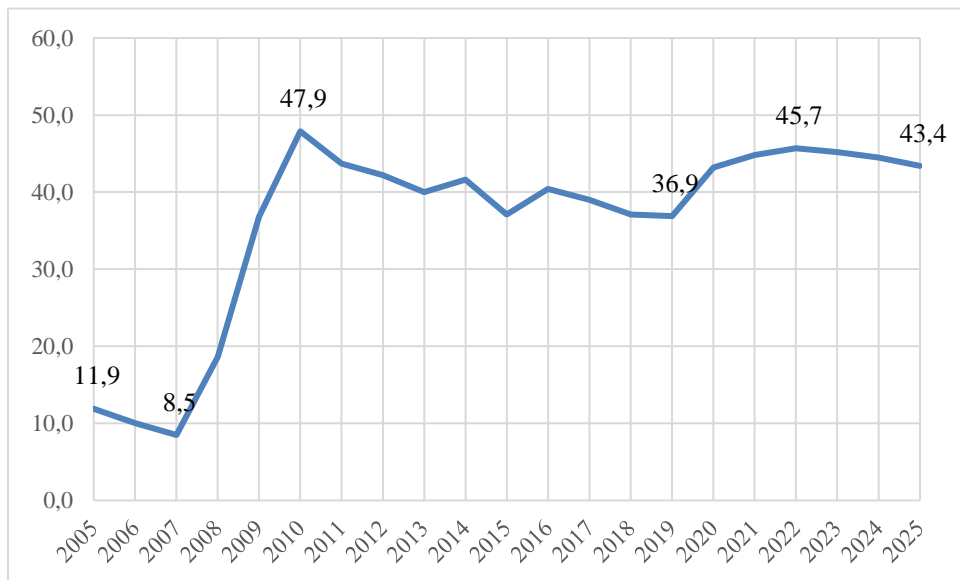
**Marta scenārijs**



Finanšu ministrija

# Vispārējās valdības bruto parāds

## Vispārējās valdības parāds un prognoze, % no IKP pie nemainīgas politikas



Valstij jau šobrīd ir ievērojamā apjomā pieejams finansējums sankciju ietekmes mazināšanai un ekonomikas atbalstam ārkārtas situācijā. Vienlaicīgi tiek veikti aizņemšanās pasākumi iekšējā finanšu tirgū, 2022.gada pirmajā ceturksnī izsolēs emitējot apgrozībā esošo eiroobligāciju ar dzēšanu 2024., 2025., 2029. un 2031. gadā papildu laidienus, piesaistīti resursi 490 milj. EUR.

Vispārējās valdības parāds % no IKP ir būtiski atkarīgs no reālā IKP izaugsmes un IKP deflatorā (saucēja efekts) un tāpēc var būtiski mainīties.

## Centrālās valdības aizņēmumu atmaksas grafiks pēc nomināla, milj.euro (uz 28.02.2022.)

