

Covid-19

Epidemioloģiskā situācija

SPKC

23.02.2021.

Covid-19 statistika

Latvijā

1377433
Veikti testi

5,9%
Testi pozitīvi

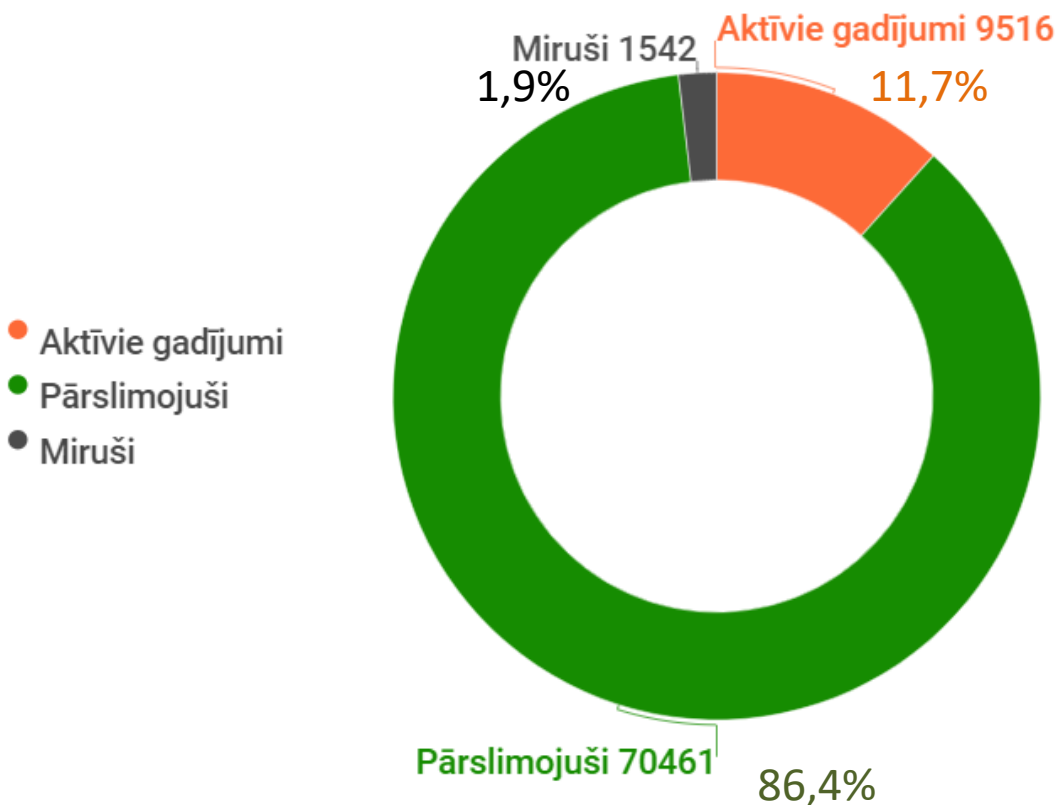
81519
Personām
apstiprināta Covid-
19 infekcija

1542
Personas
mirušas



Slimību profilakses un
kontrolē centrs

Slimību profilakses un kontrolē centrs
© SPKC, 2021



Pēdējās 24 h

4819
Veikti testi

8,5%
Testi pozitīvi

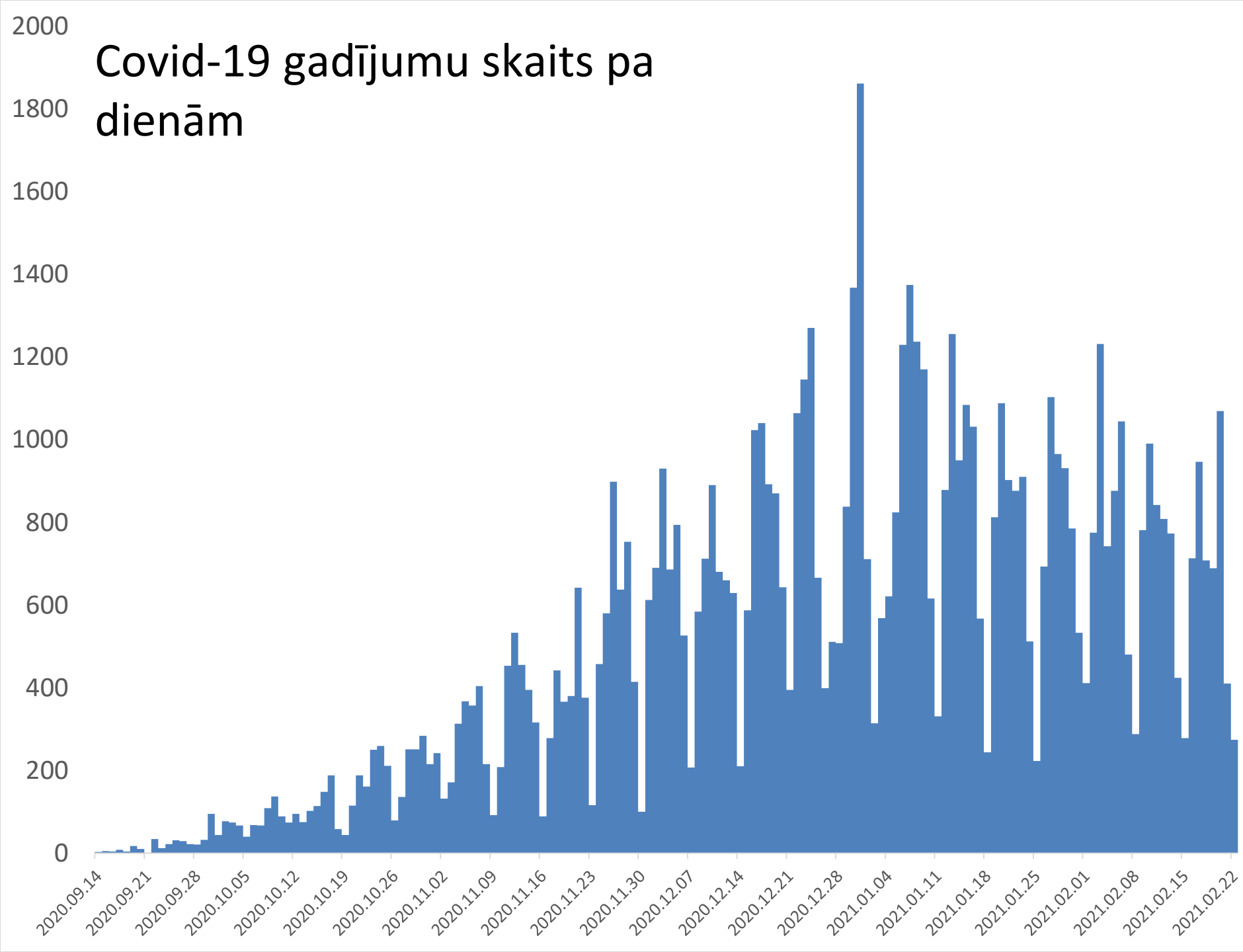
410
Personām
apstiprināta Covid-
19 infekcija

4
Personas
mirušas

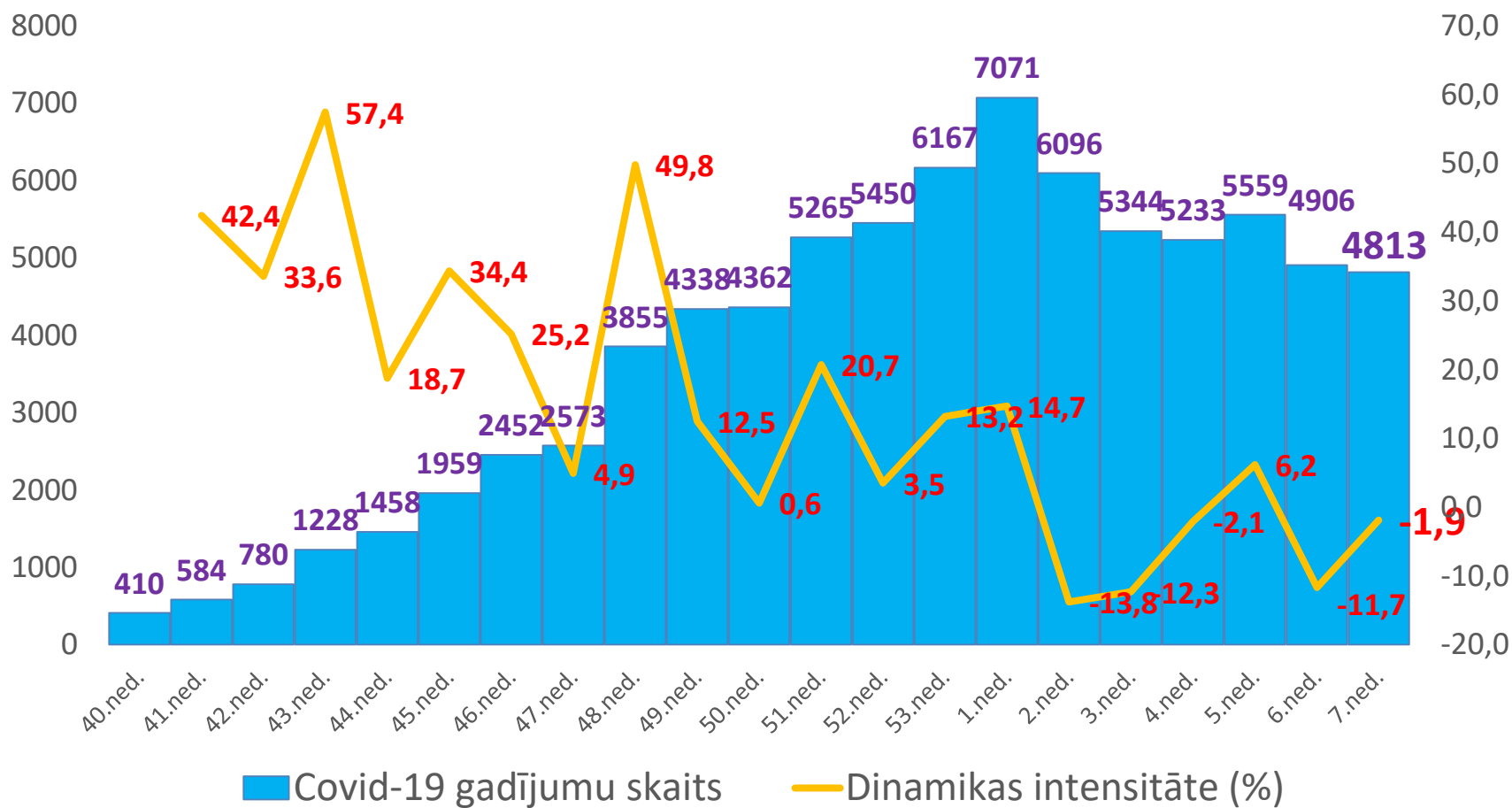
509,5
14 dienu kumulatīvā
saslimstība, uz 100 000
iedz.

Dati atjaunoti 21.02.2021.

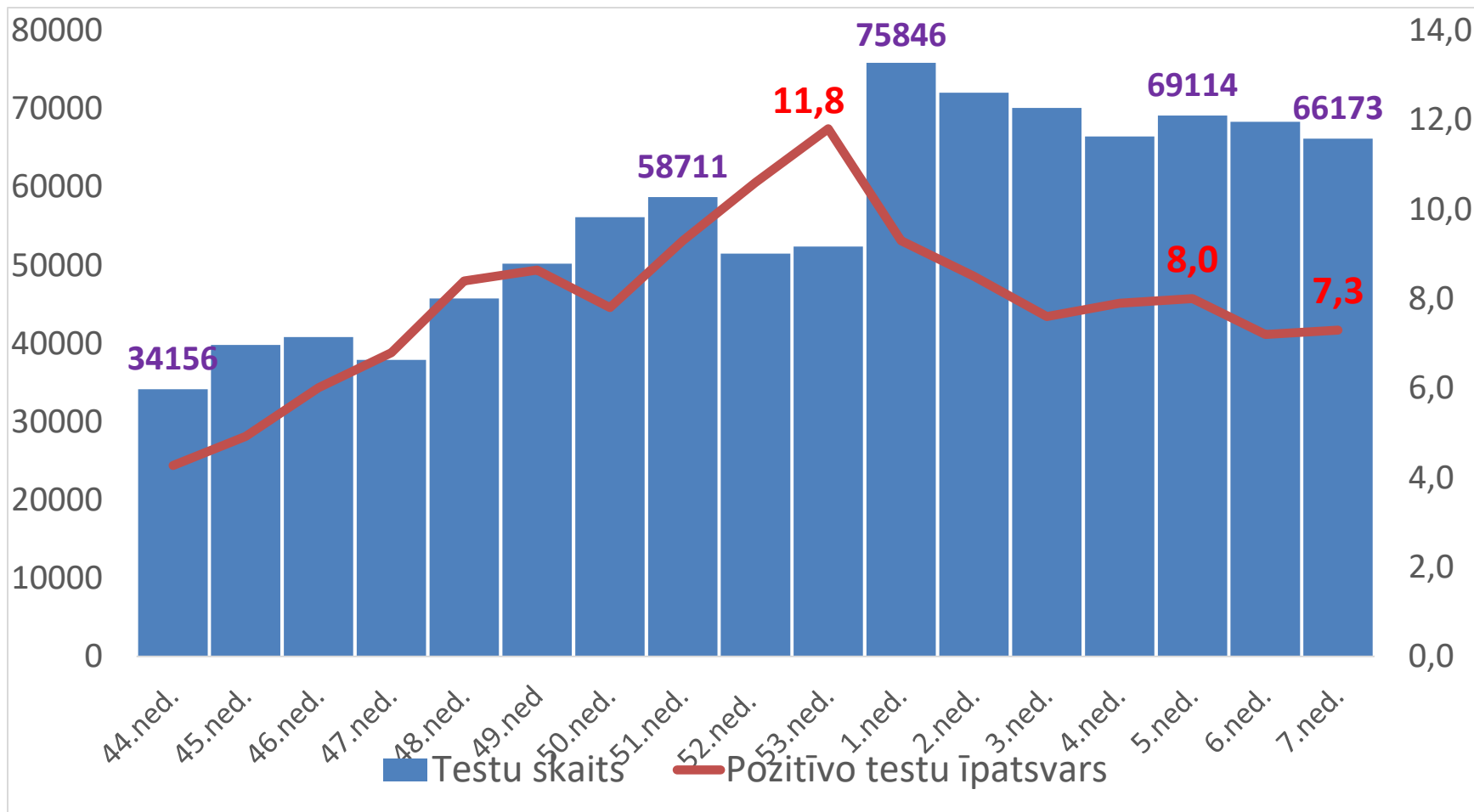
Covid-19 gadījumu skaits pa dienām



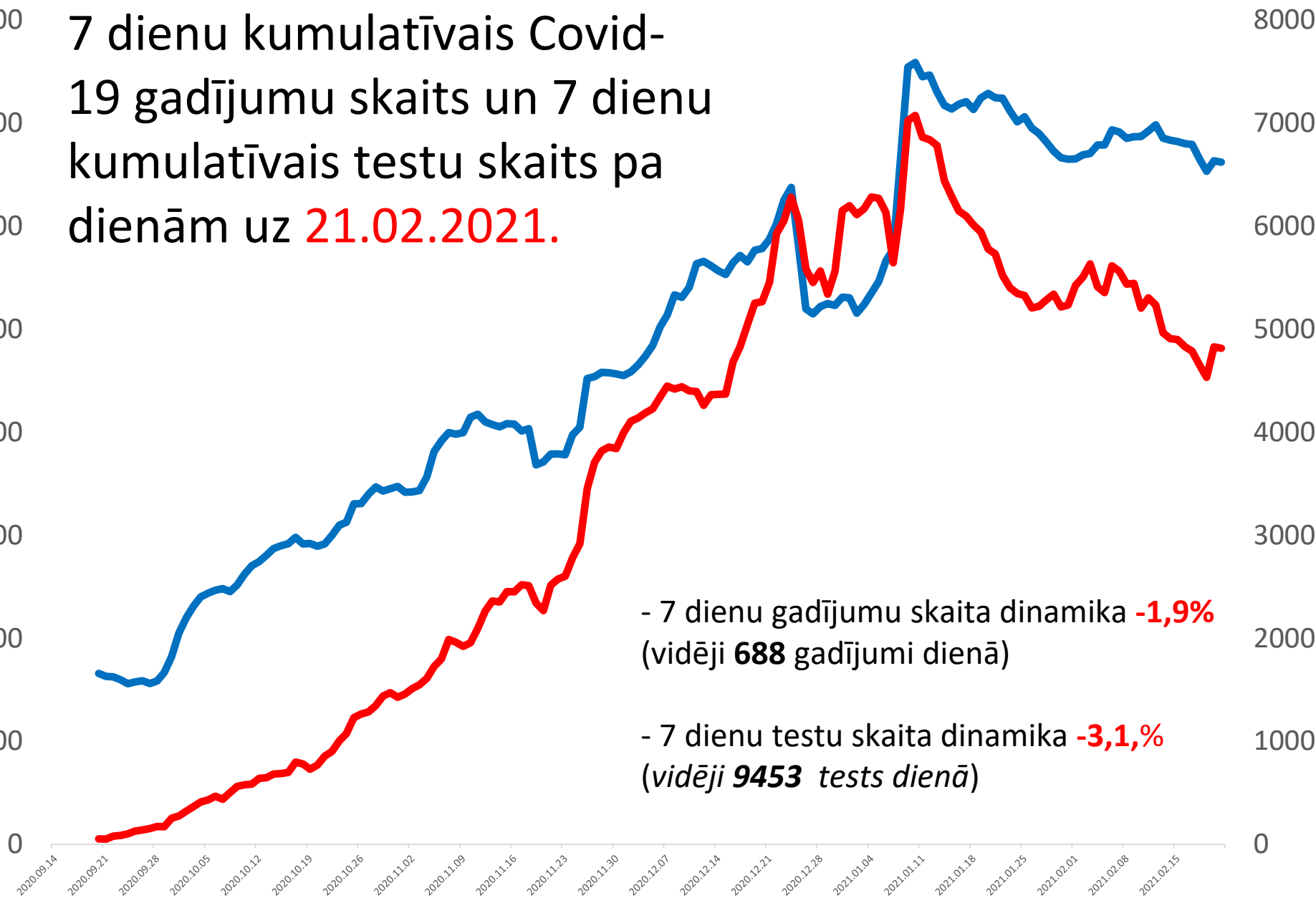
Covid-19 gadījumu skaits un gadījumu skaita dinamika (%) pa nedēļām



Covid-19 testu skaits un unikālo pozitīvo testu īpatsvars pa nedēļām

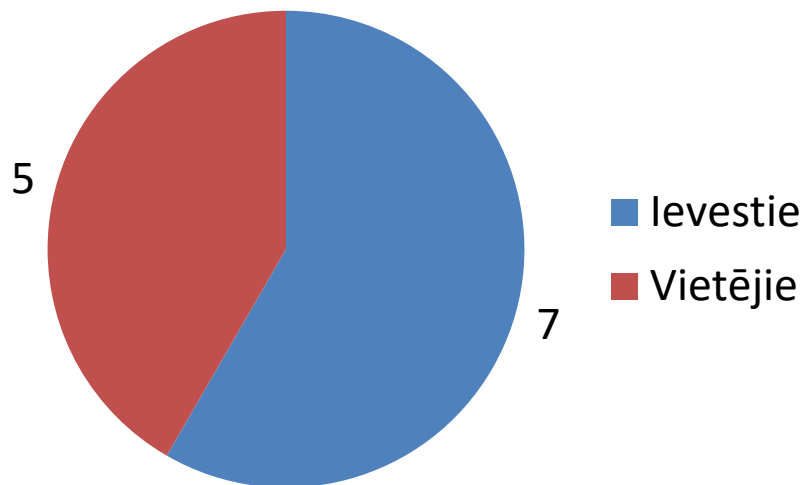


7 dienu kumulatīvais Covid-19 gadījumu skaits un 7 dienu kumulatīvais testu skaits pa dienām uz **21.02.2021.**



— 7 dienu kumulatīvais testu skaits — 7 dienu kumulatīvais Covid-19 gadījumu skaits

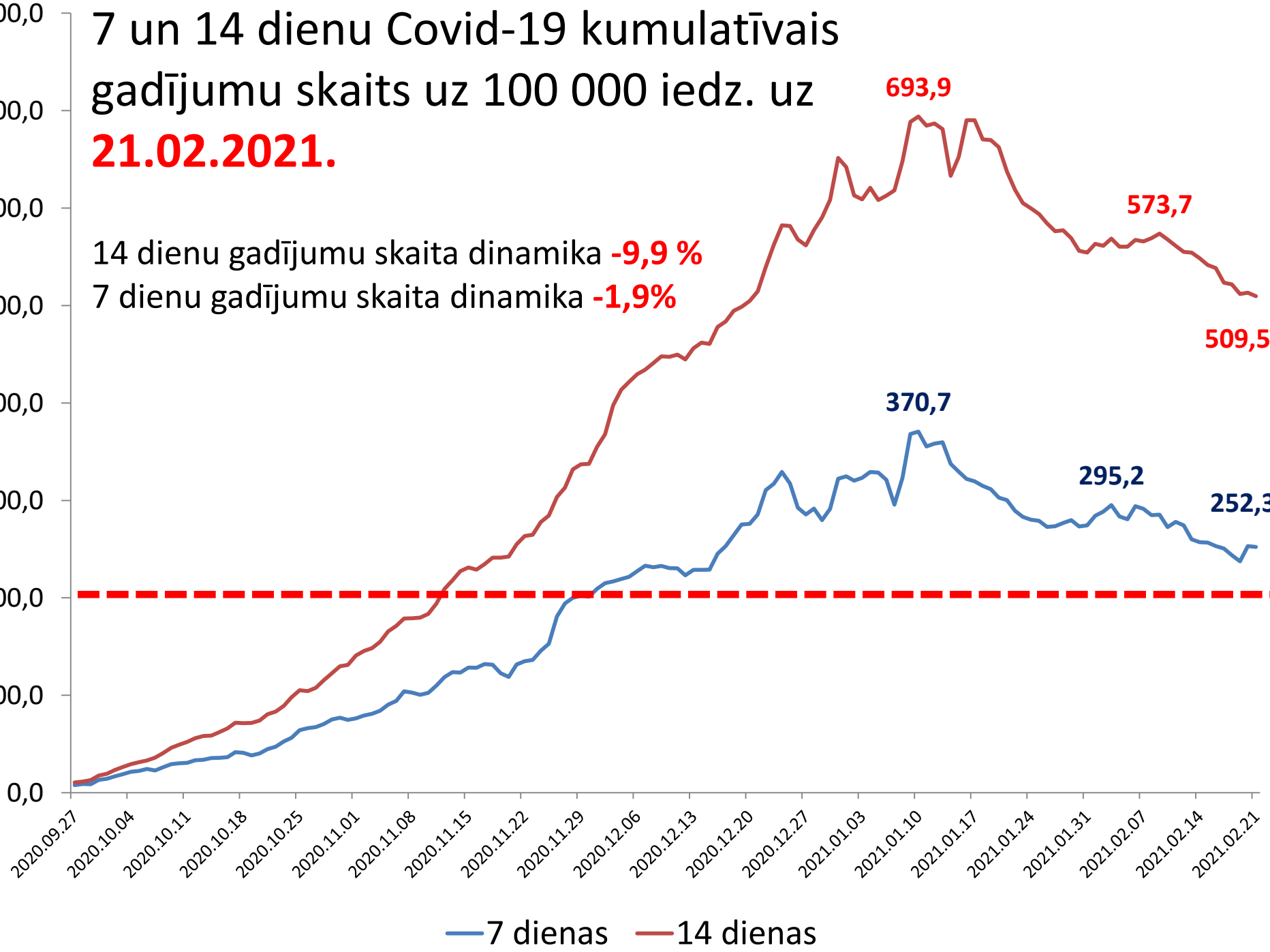
B.1.1.7 celma gadījumi Latvijā (n=12), sekvenēto paraugu īpatsvars – 1,8%



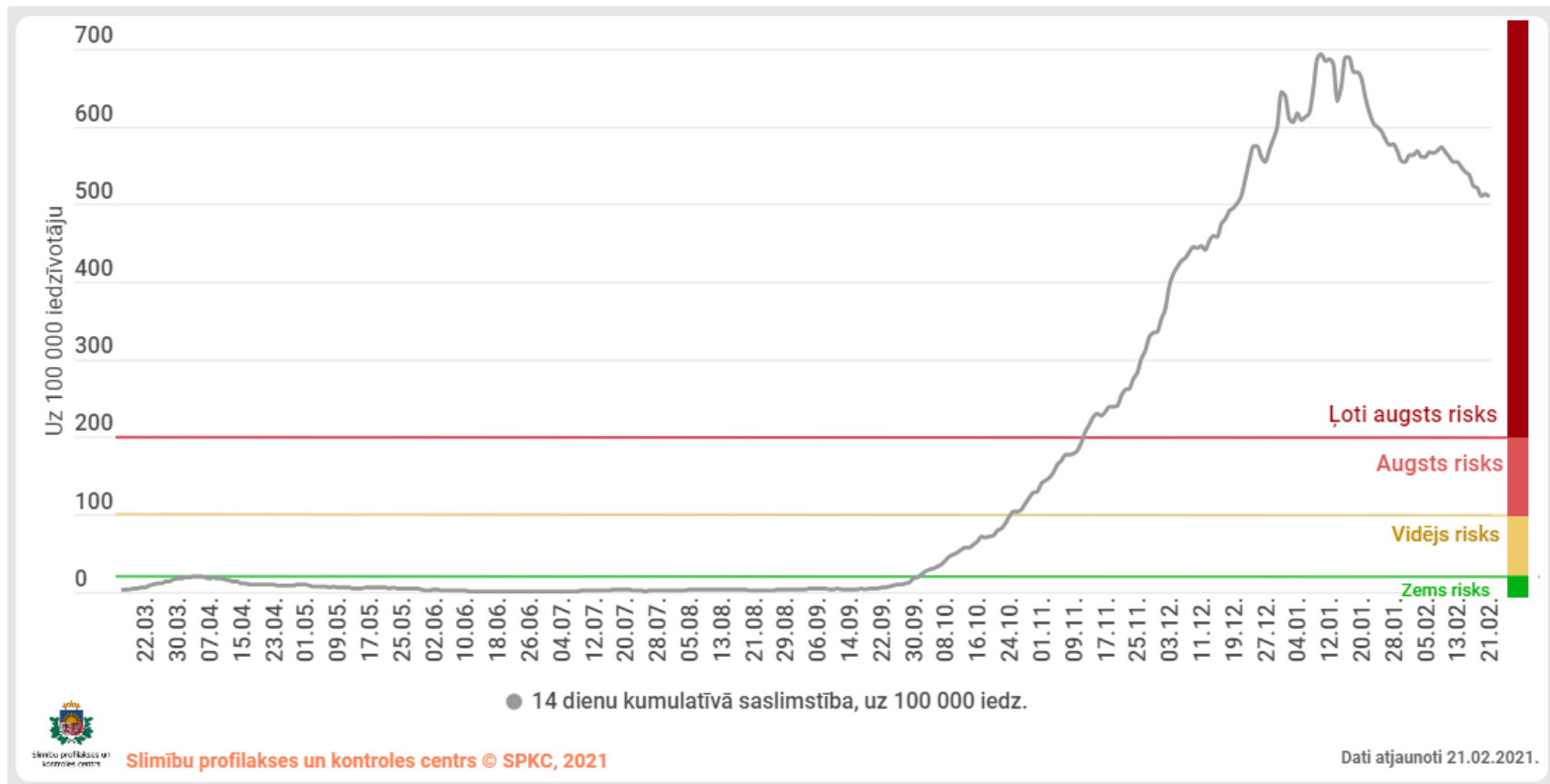
- Vietējās transmisijas gadījumi:
 - Rīga – 2
 - Daugavpils – 1
 - Rēzekne – 1
 - Dobeles novads – 1
- Dinamika:
 - 4.ned. – 1 (1%)
 - 5.ned – 1 (1%)
 - 6.ned – 3 (3,1%)

7 un 14 dienu Covid-19 kumulatīvais gadījumu skaits uz 100 000 iedz. uz **21.02.2021.**

14 dienu gadījumu skaita dinamika **-9,9 %**
7 dienu gadījumu skaita dinamika **-1,9%**

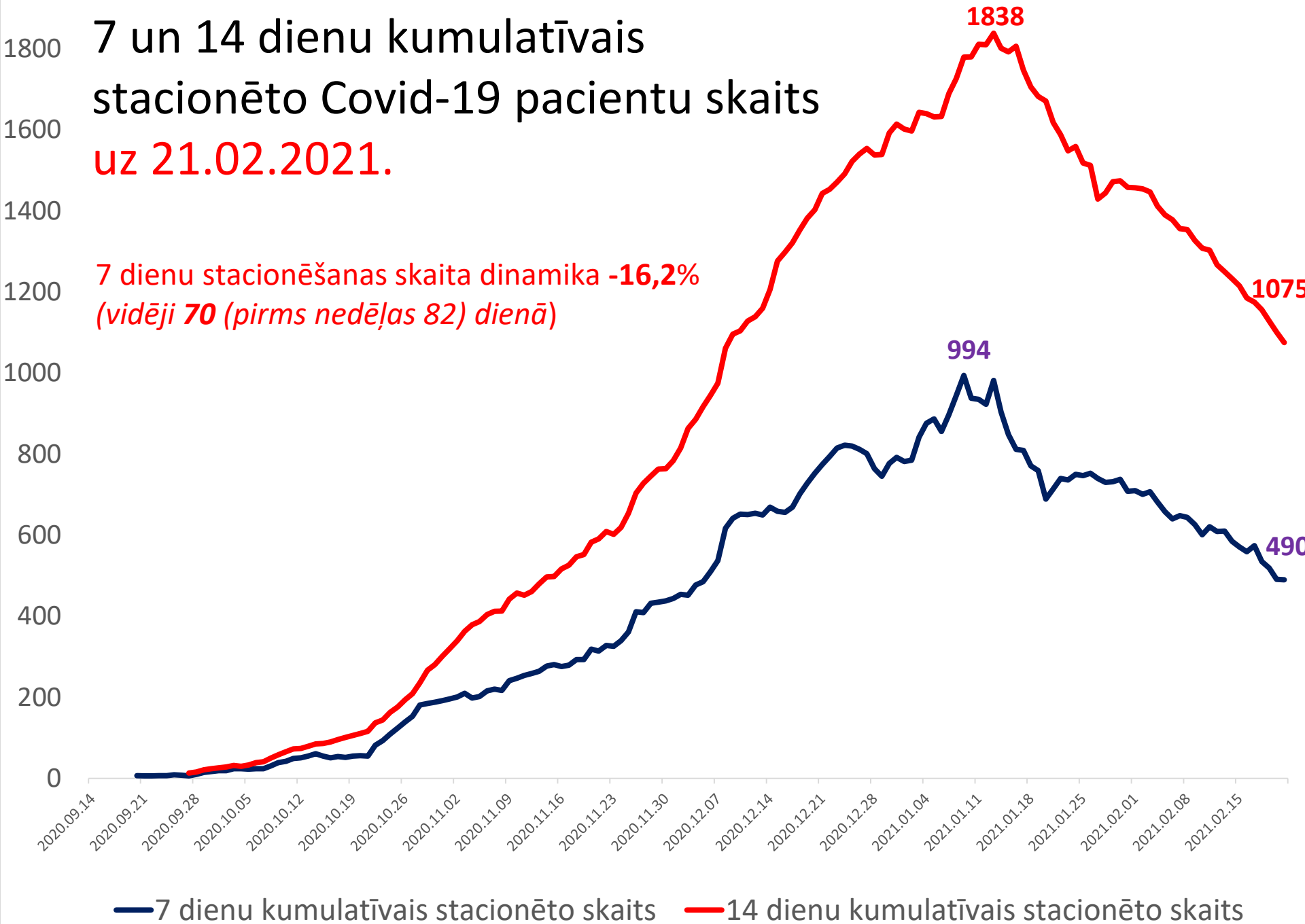


14 dienu kumulatīvais gadījumu skaits uz 100 000 iedz. uz 21.02.2021. (509,5)



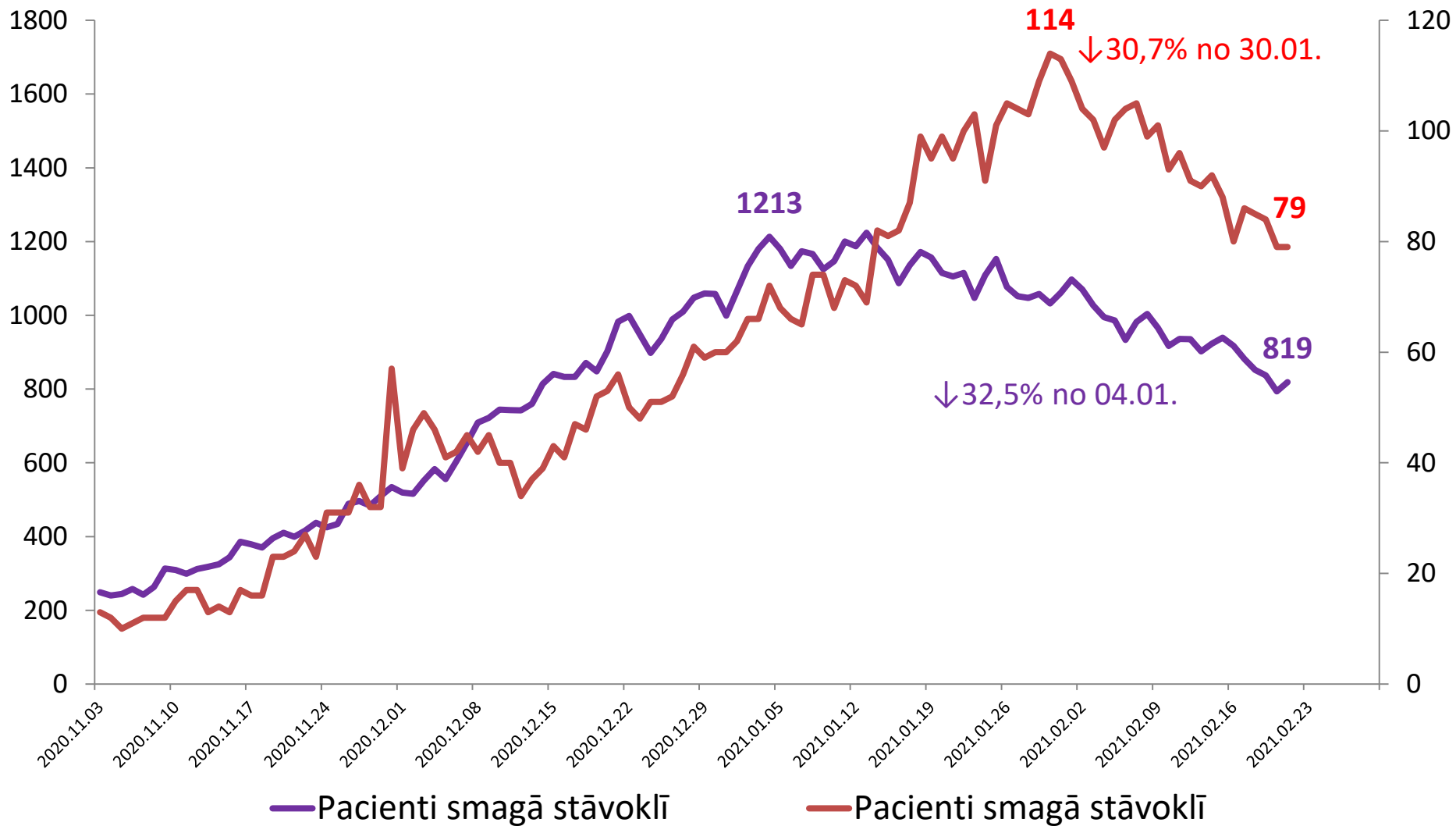
7 un 14 dienu kumulatīvais stacionēto Covid-19 pacientu skaits uz 21.02.2021.

7 dienu stacionēšanas skaita dinamika **-16,2%**
(vidēji **70** (pirms nedēļas **82**) dienā)

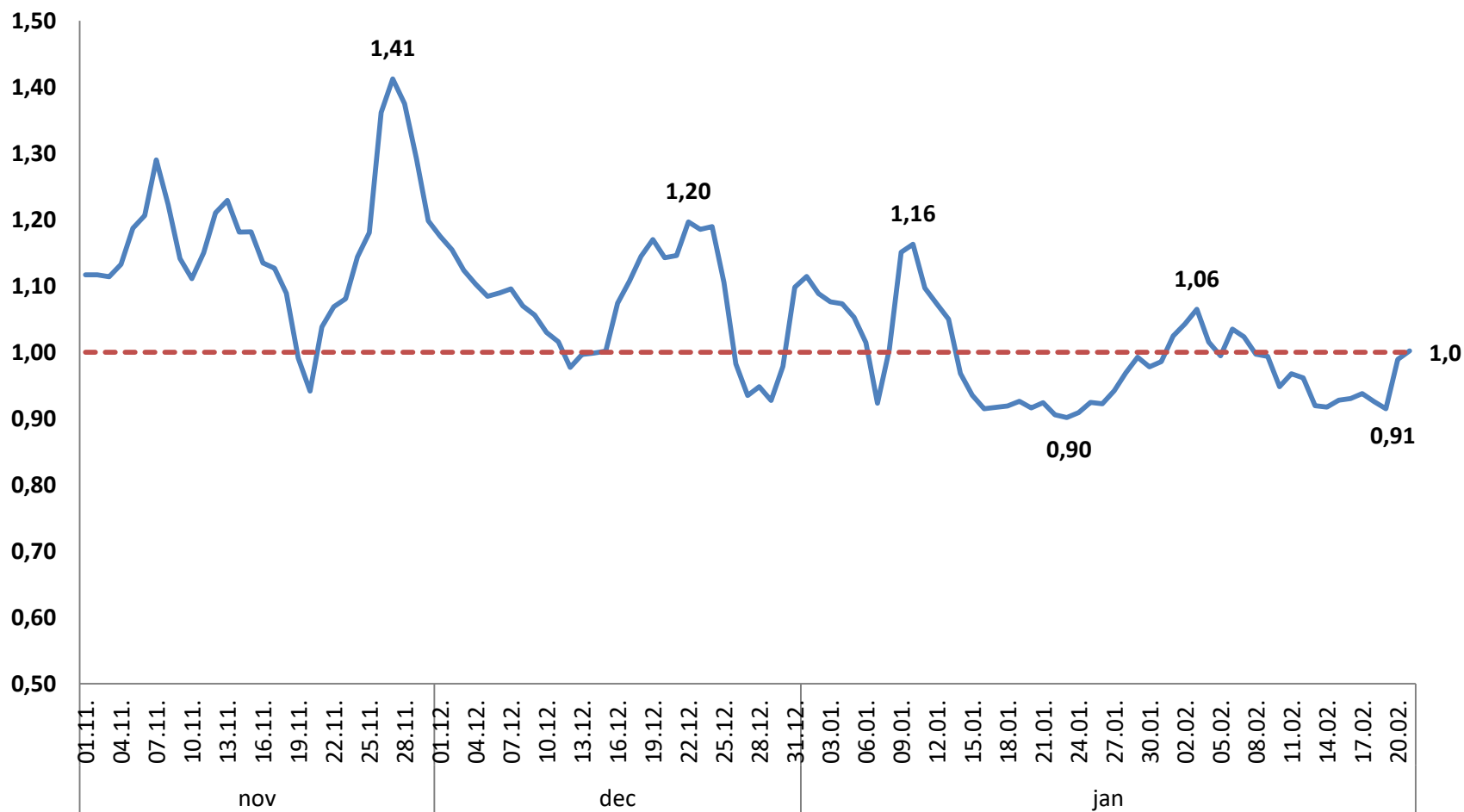


— 7 dienu kumulatīvais stacionēto skaits — 14 dienu kumulatīvais stacionēto skaits

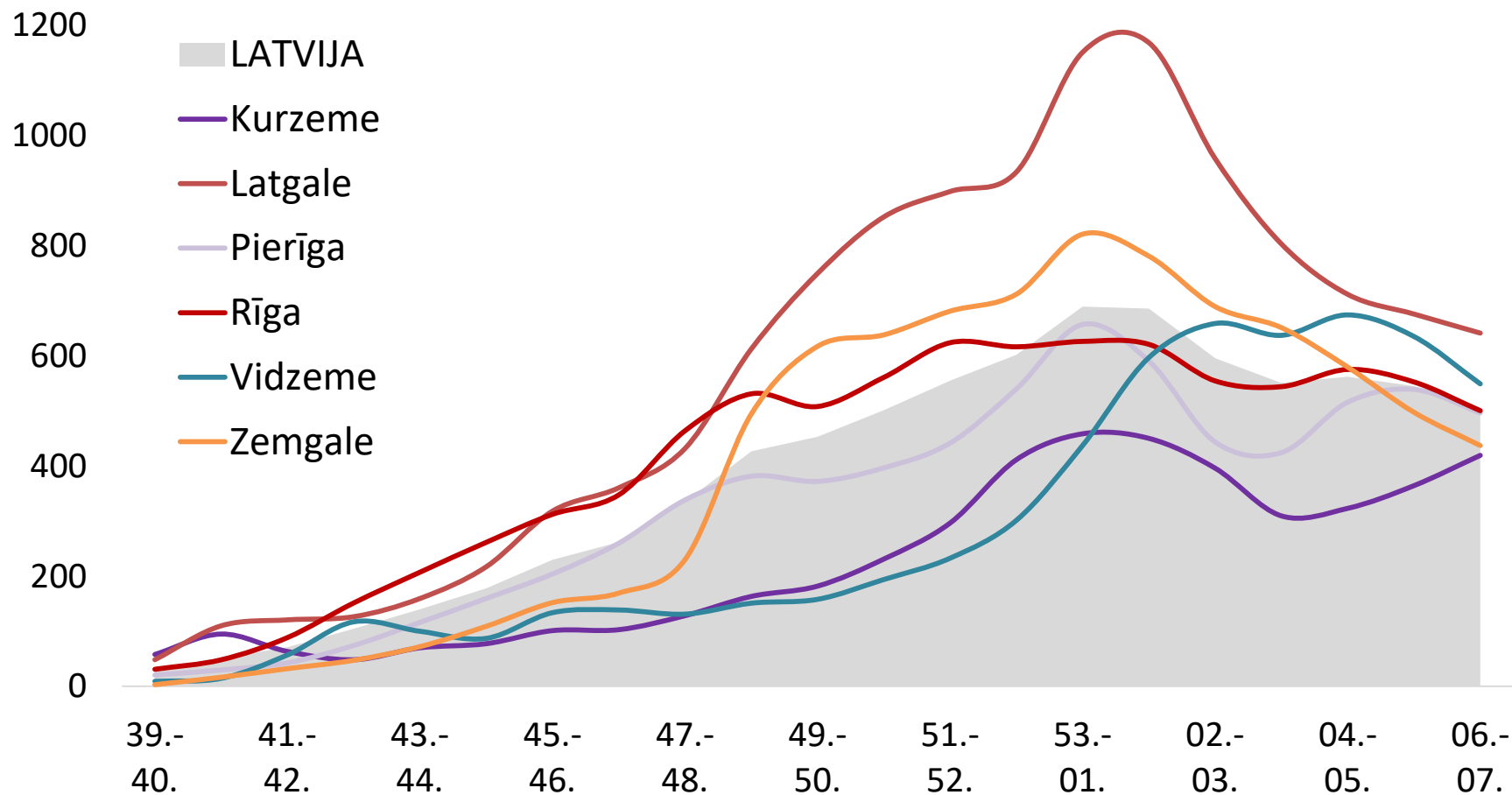
Covid-19 pacientu skaits stacionāros



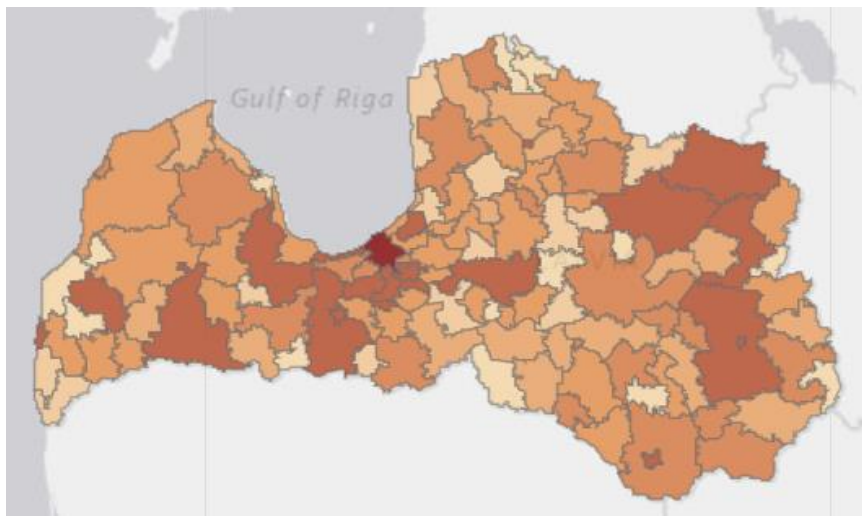
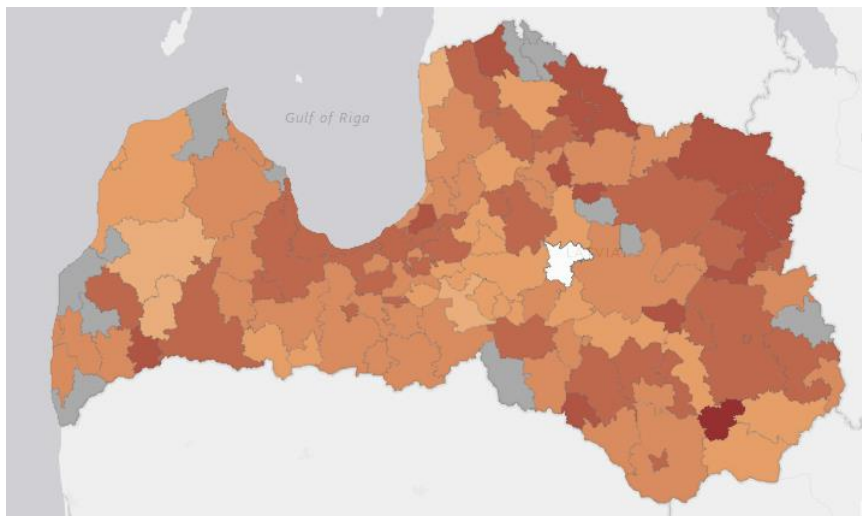
Covid-19 infekcijas reprodaktivitātes koeficients (R) pa dienām Latvijā (uz 21.02.2021. **R = 1,00**)



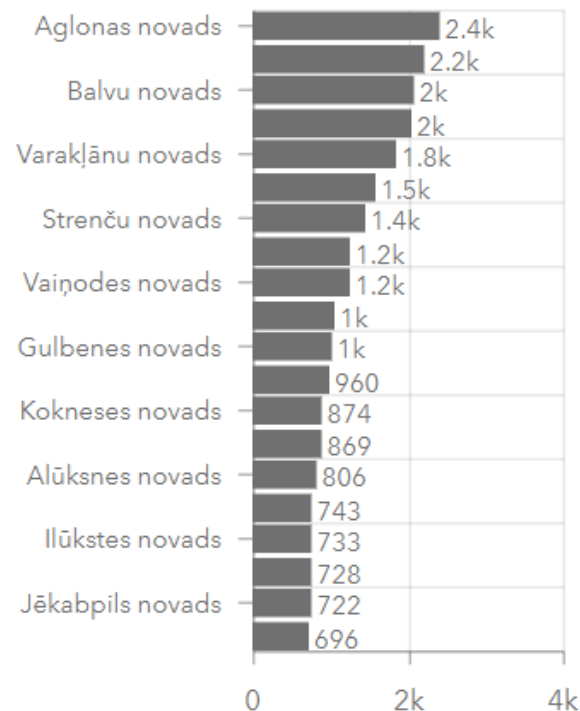
14 dienu kumulatīvais Covid-19 gadījumu skaits uz 100 000 iedz. reģionos



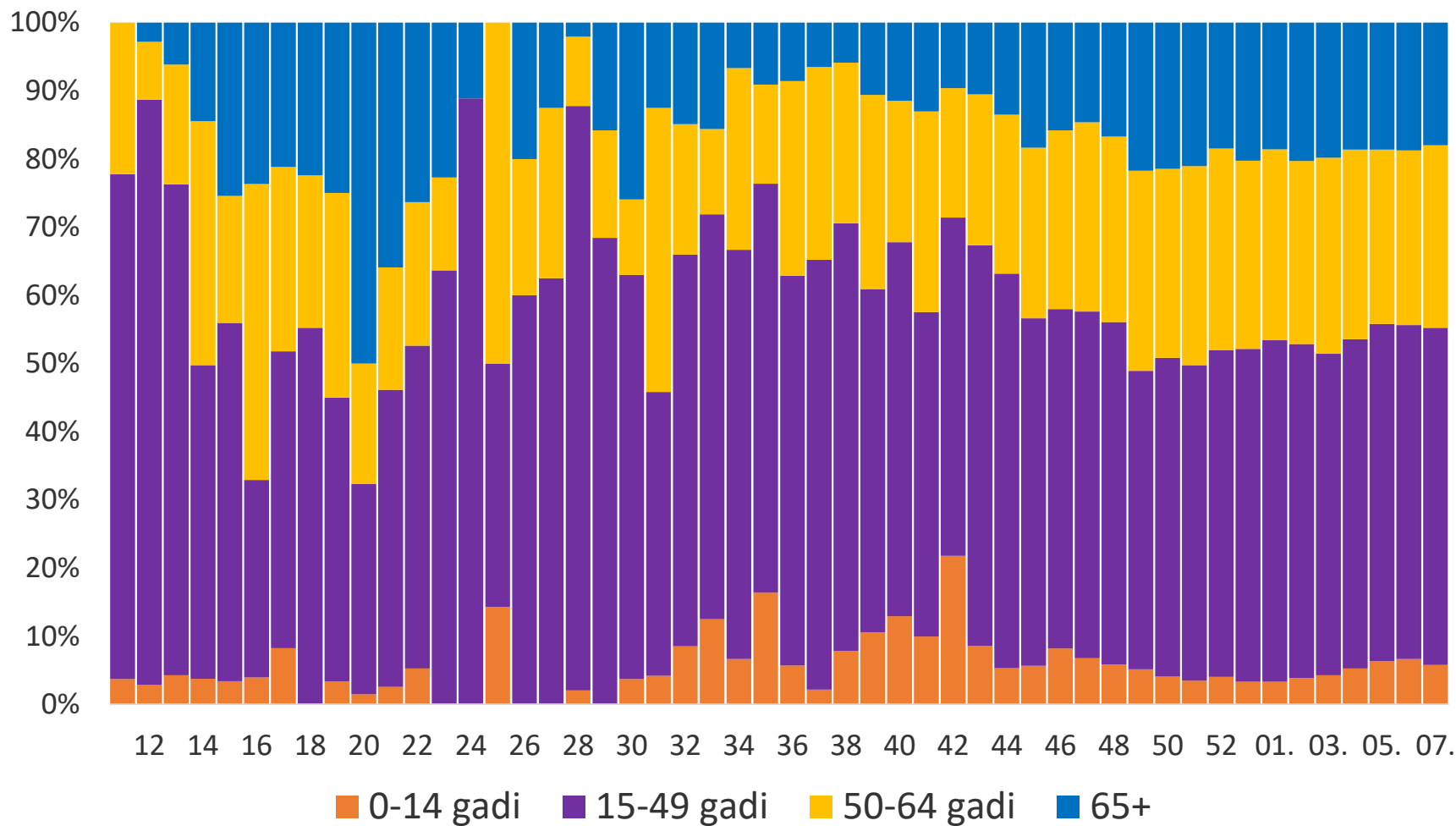
14 dienu kumulatīvais Covid-19 gadījumu skaits Latvijas pilsētās un novados



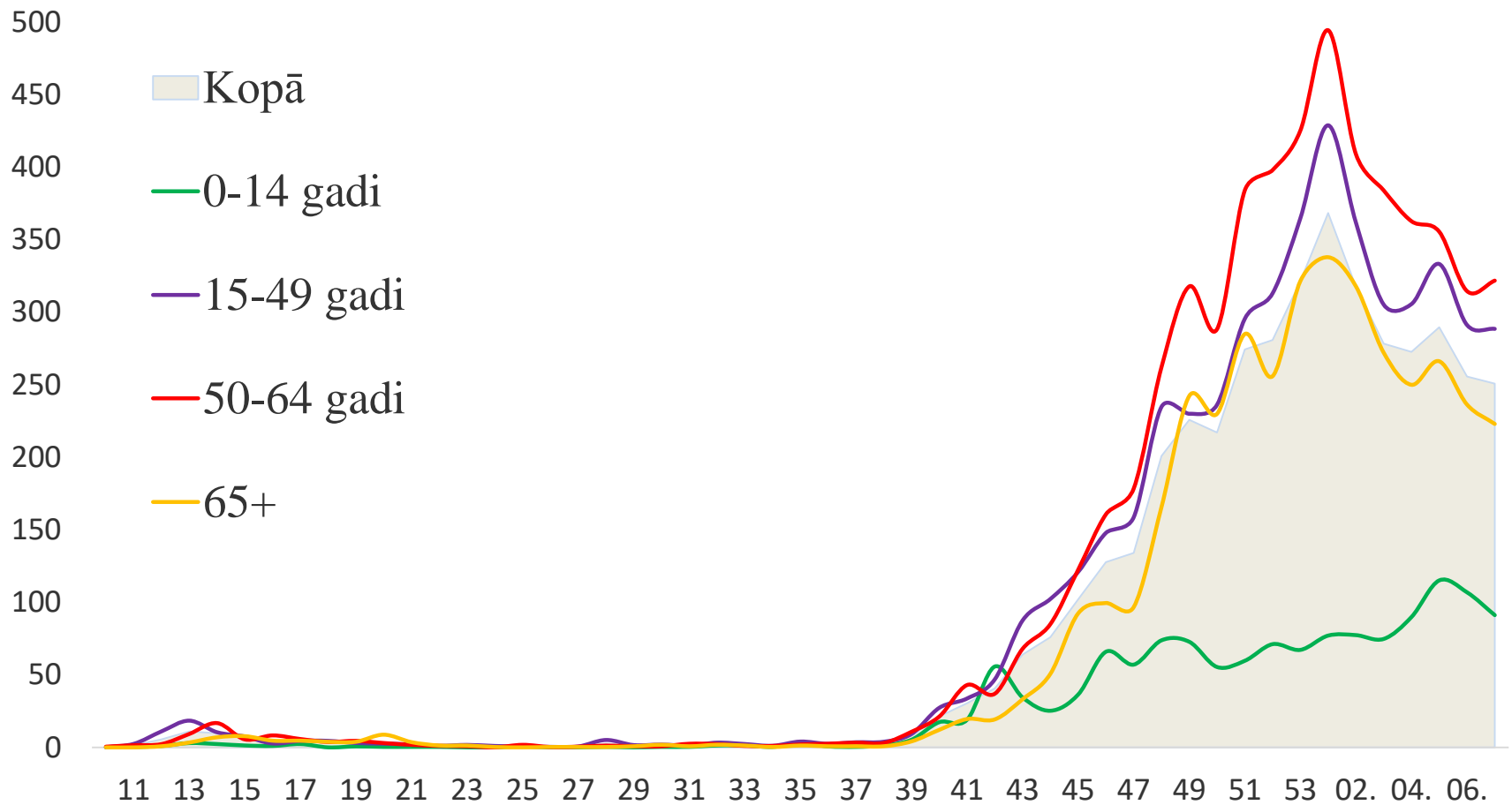
14 dienu kumulatīvā saslimstība novados, uz 100 000 iedzīvotāju, TOP 20



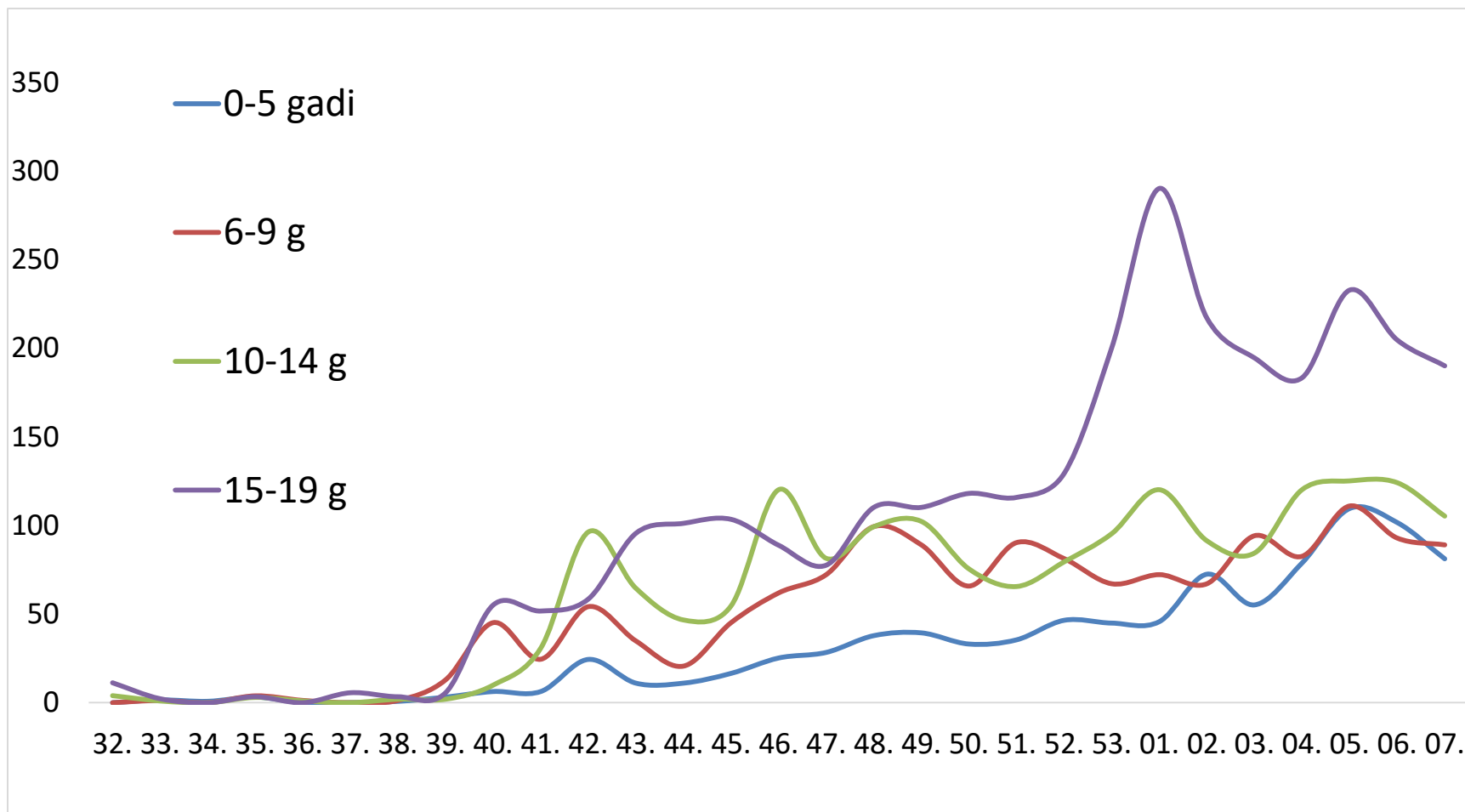
Covid-19 gadījumu īpatsvars dažādās vecuma grupās pa nedēļām



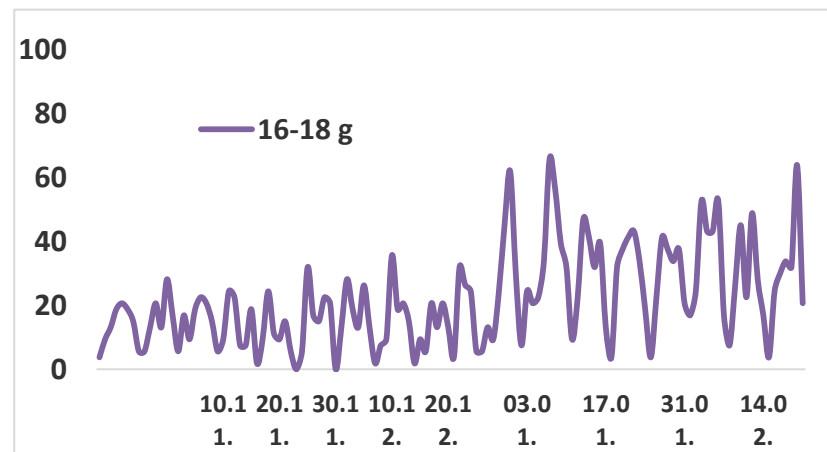
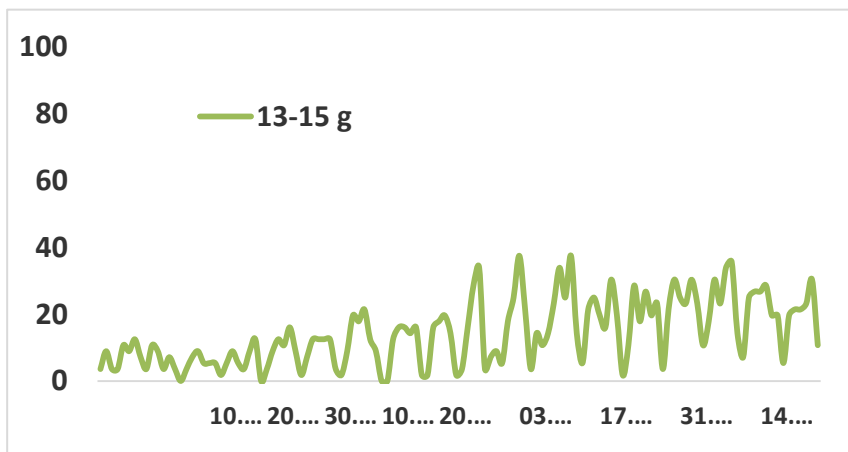
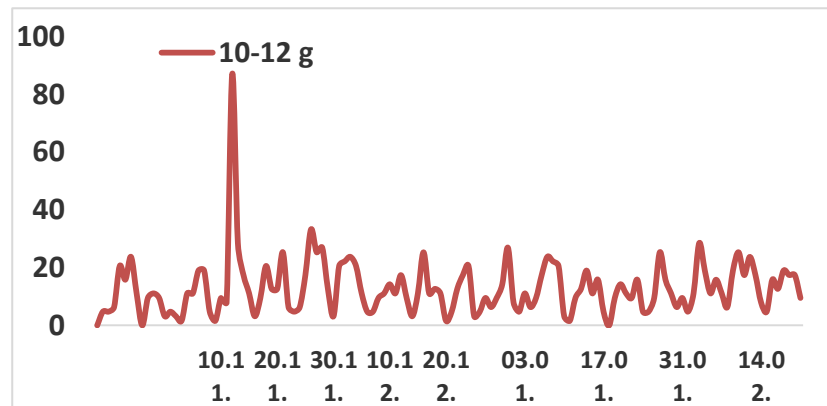
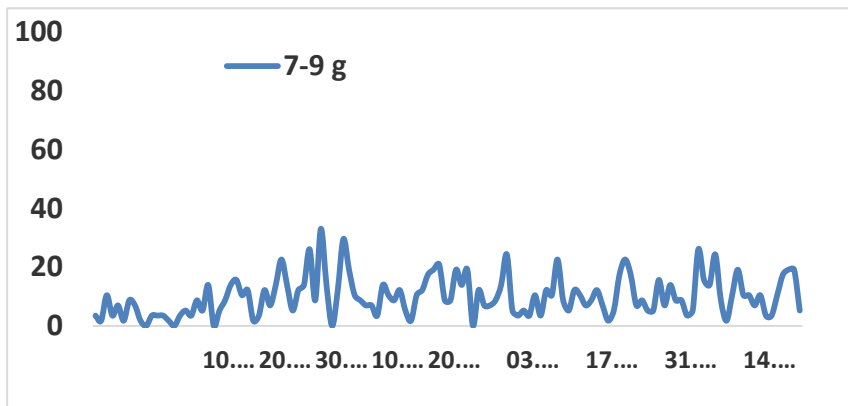
Covid-19 gadījumu skaits uz 100 000 iedz. dažādas vecuma grupās pa nedēļām



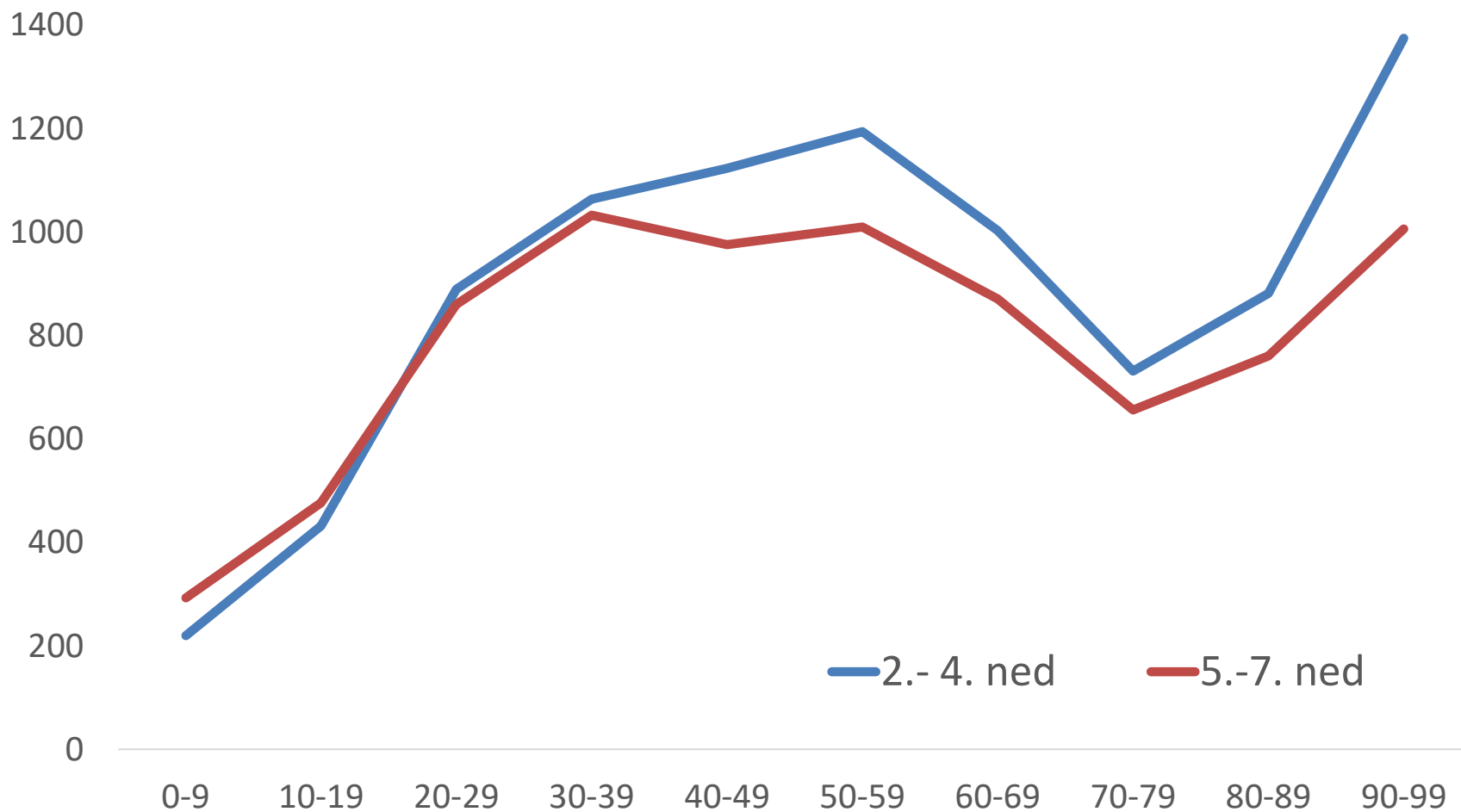
Covid-19 gadījumu skaits uz 100 000 iedz. dažādās bērnu vecuma grupās pa nedēļām



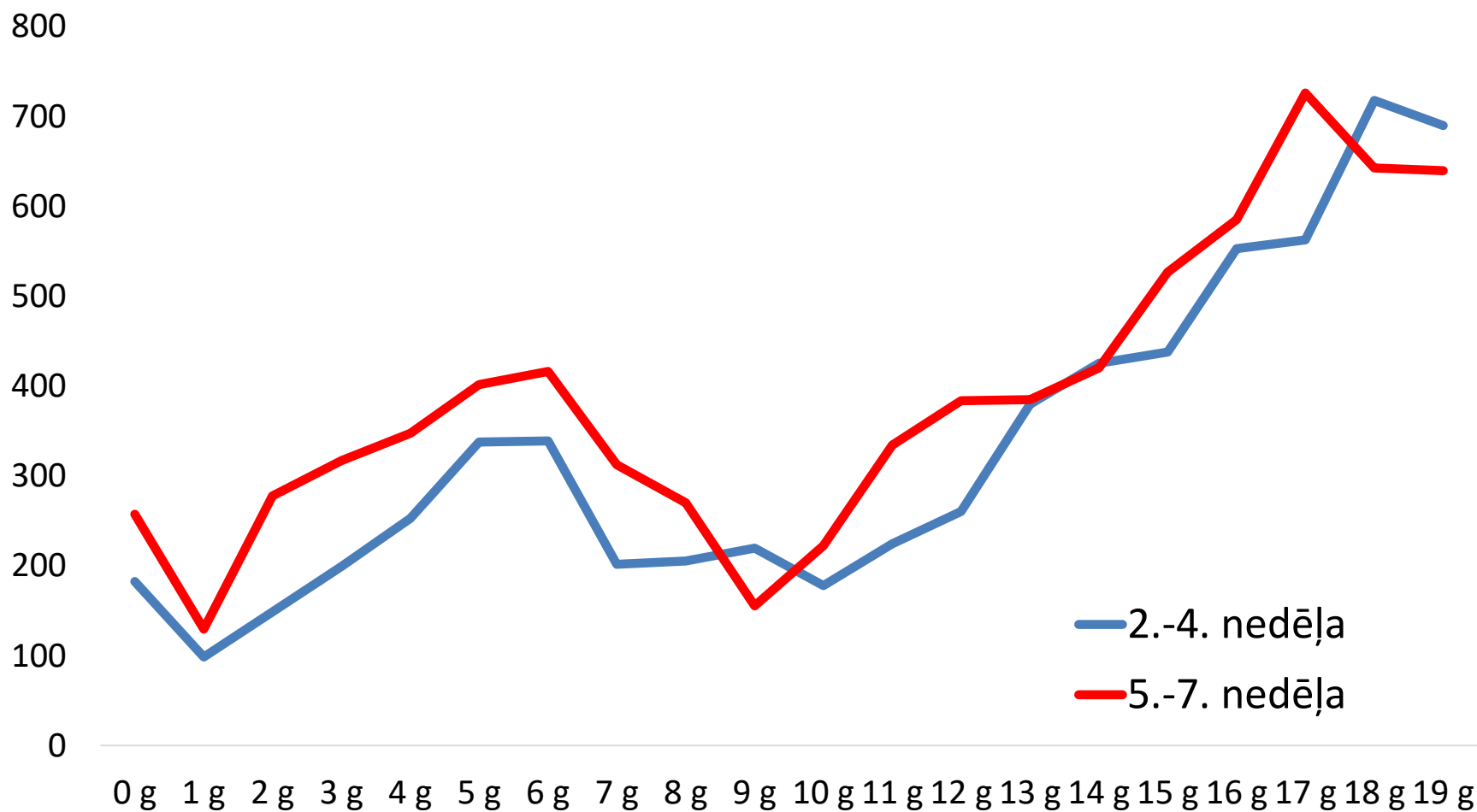
Covid-19 gadījumu skaits uz 100 000 iedz. dažādās bērnu vecuma grupās pa dienām



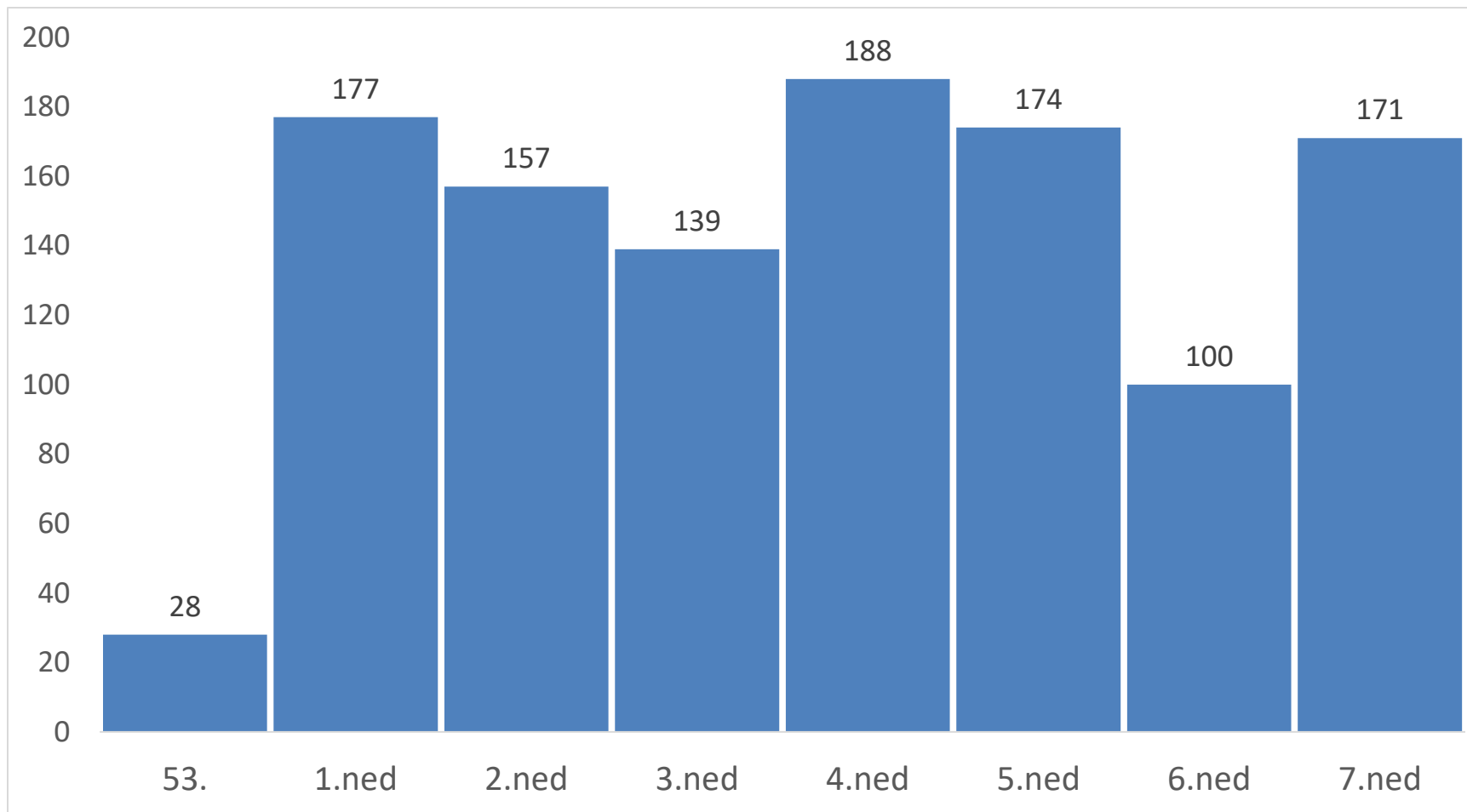
Covid-19 gadījumu skaits uz 100 000 iedz. dažādās vecuma grupās 5.-7.nedēļā salīdzinājumā ar 2.-4. nedēļu



Covid-19 gadījumu skaits uz 100 000 iedz. dažādās bērnu vecuma grupās 5.-7.nedēļā salīdzinājumā ar 2.-4. nedēļu

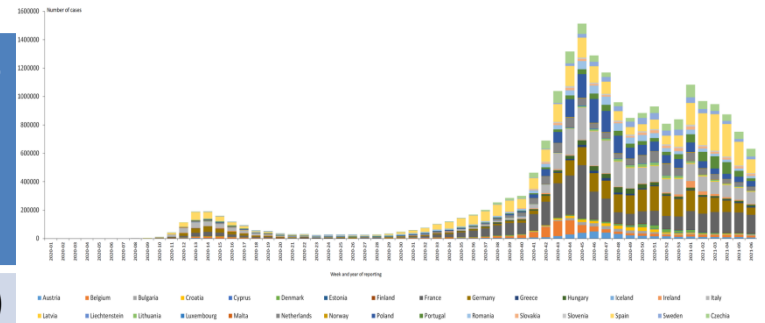


Covid -19 gadījumi 2021. gadā PII darbiniekiem pa nedēļām (n=1134)



Epidemioloģiskā situācija ES/EEZ valstīs (2021. gada 4. - 6. nedēļā)

Nr.	ES/EEZ valstis	14 dienu Covid-19 gadījumu skaits uz 100 000 iedz. uz 2021. gada 6. nedēļu (5. / 4. ned.)	Testu skaits uz 100 000 iedz.
1.	Čehija	968,1 (914,6 / 896,5) ↑	3703 (3596)
2.	Igaunija	648,5 (569,9 / 518,1) ↑	2624 (2521)
3.	Slovēnija	620,7 (762,2 / 818,8) ↓	7243 (1286)
4.	Portugāle	589,9 (1190,1 / 1652,5) ↓	2114 (2961)
5.	Spānija	556,1 (843,1/ 1036,9) ↓	2567 (3300)
6.	Latvija	548,6 (577,1 / 550,9) ↓	3582 (3600)
...	Lietuva	287,9 (353,3 / 533,5) ↓	1757 (1814)
	Vidēji	305,8 (359.0 / 402,6) ↓	



14-day notification rate and test positivity for EU/EEA weeks 05 - 06



Testing rate < 300 per 100 000 population
 No data available on number of tests performed
 Not included

Regions not visible in the main map extent

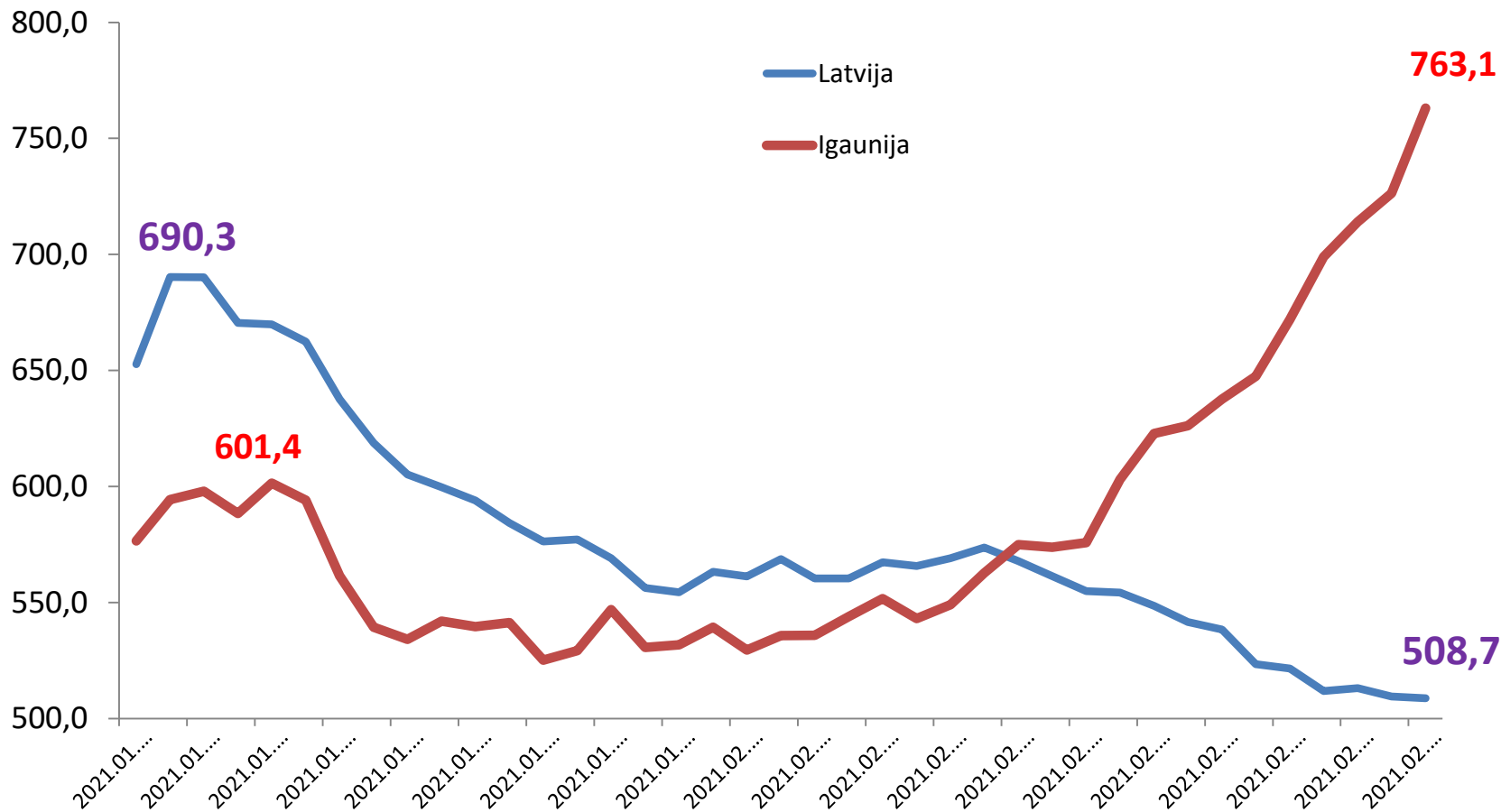
Azores
 Guadeloupe and Saint Martin
 La Reunion
 Martinique
 Canary Islands
 Guyane
 Madeira
 Mayotte

Countries not visible in the main map extent

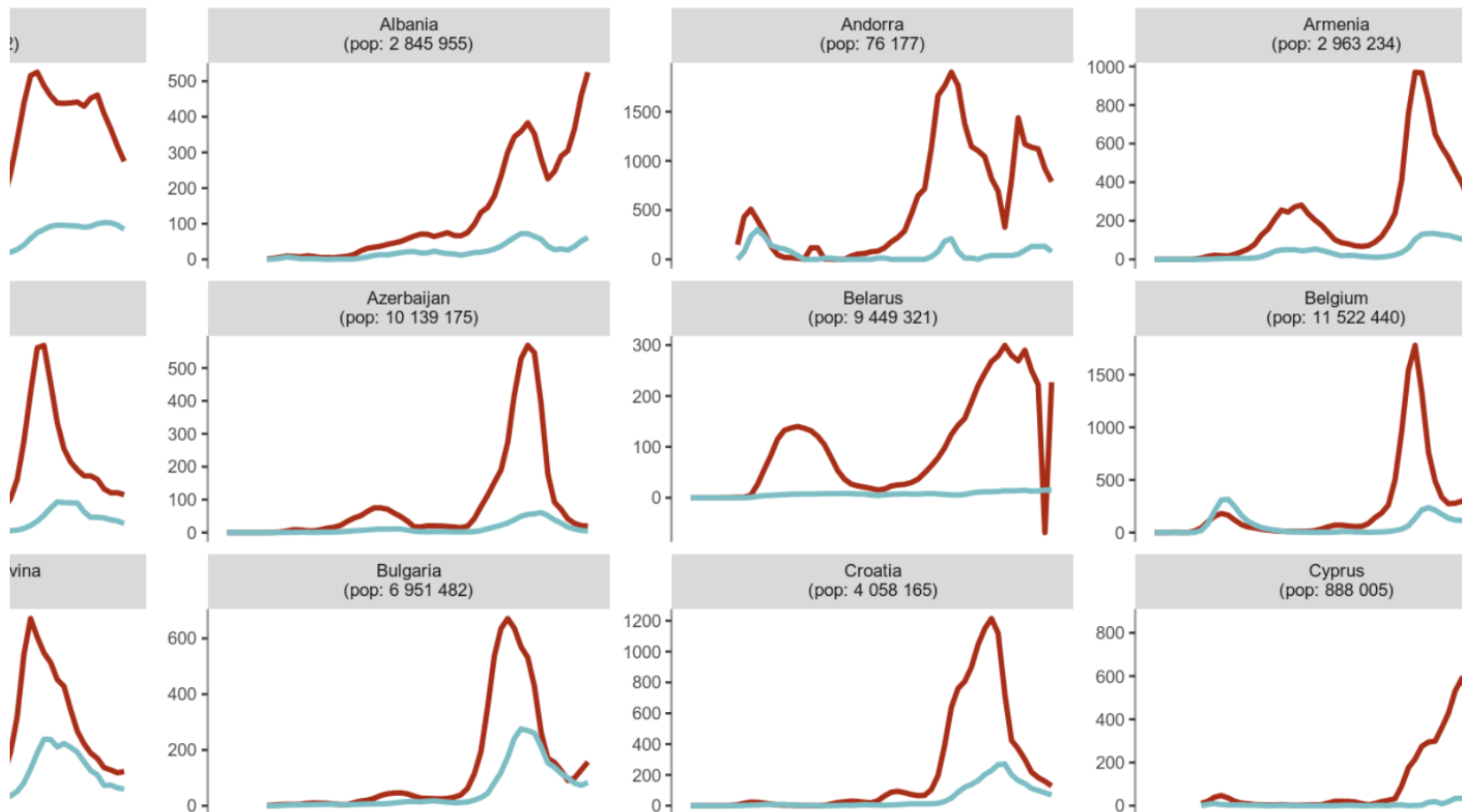
Malta
 Liechtenstein

Administrative boundaries: © EuroGeographics © UN-FAO © Turkstat © Kartverket © Instituto Nacional de Estatística - Statistics Portugal
 The boundaries and names shown on this map do not imply official endorsement or acceptance by the European Union. ECDC. Map produced on: 19 Feb 2021

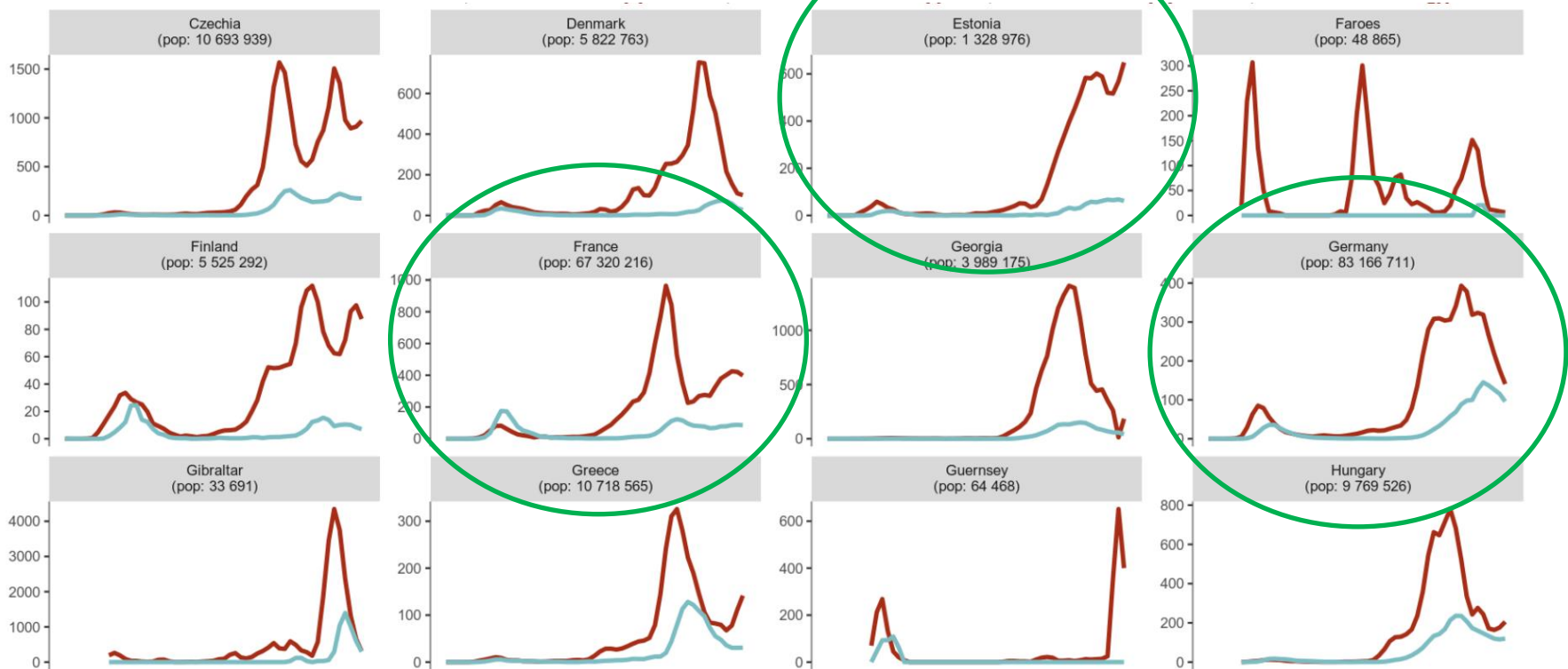
14 dienu kumulatīvais Covid-19 gadījumu skaits uz 100 000 iedz. Latvijā un Lietuvā



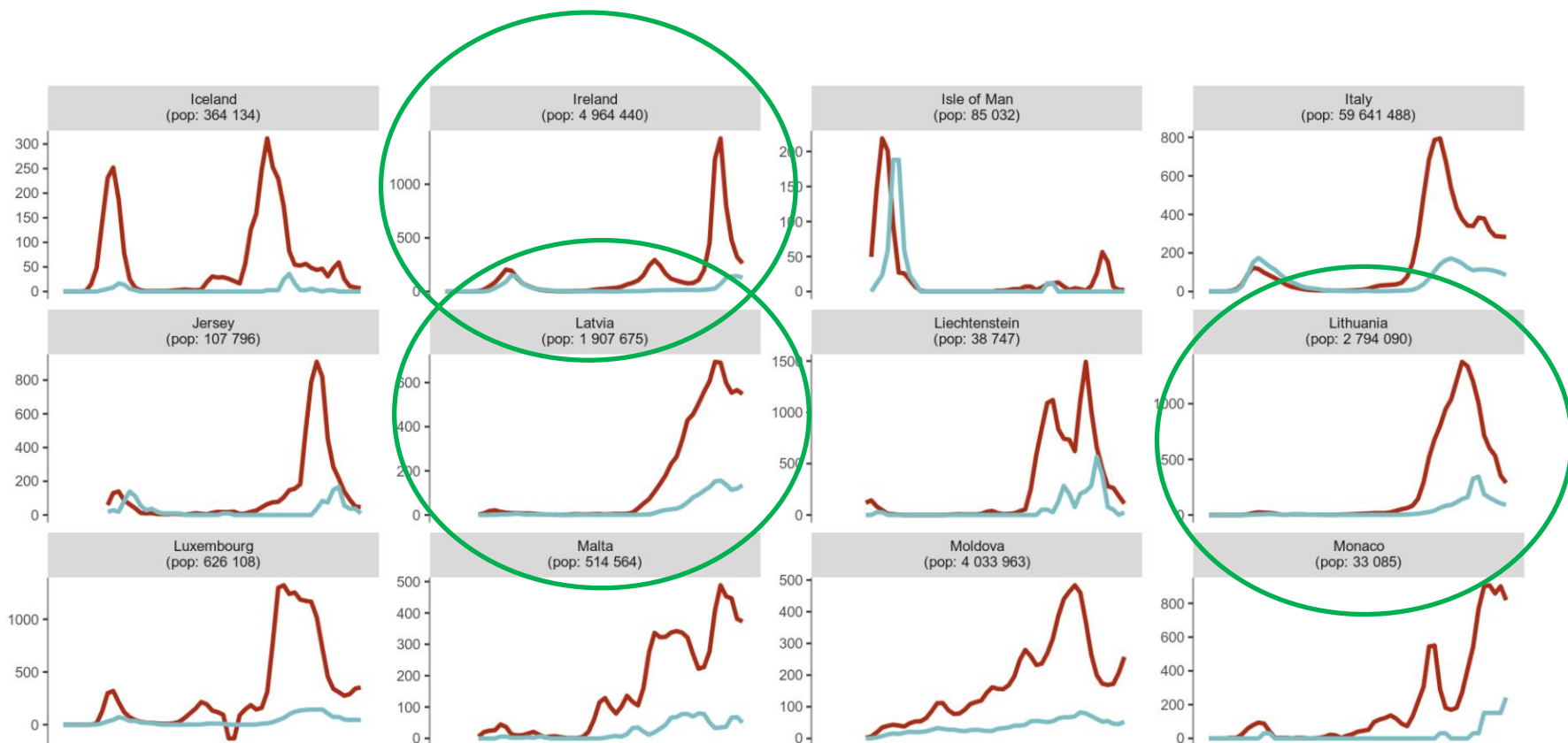
Epidemioloģiskā situācija Eiropas valstīs



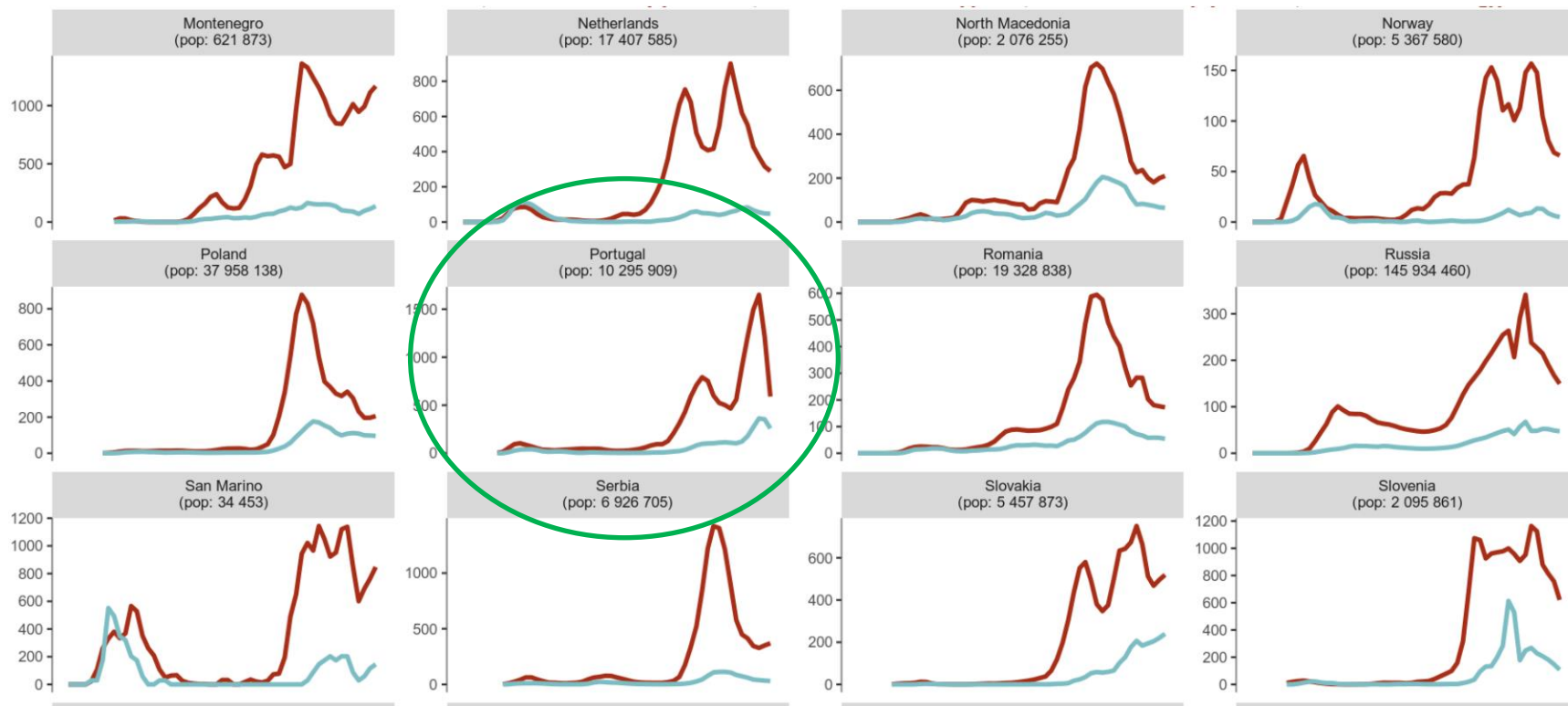
Epidemioloģiskā situācija Eiropas valstīs



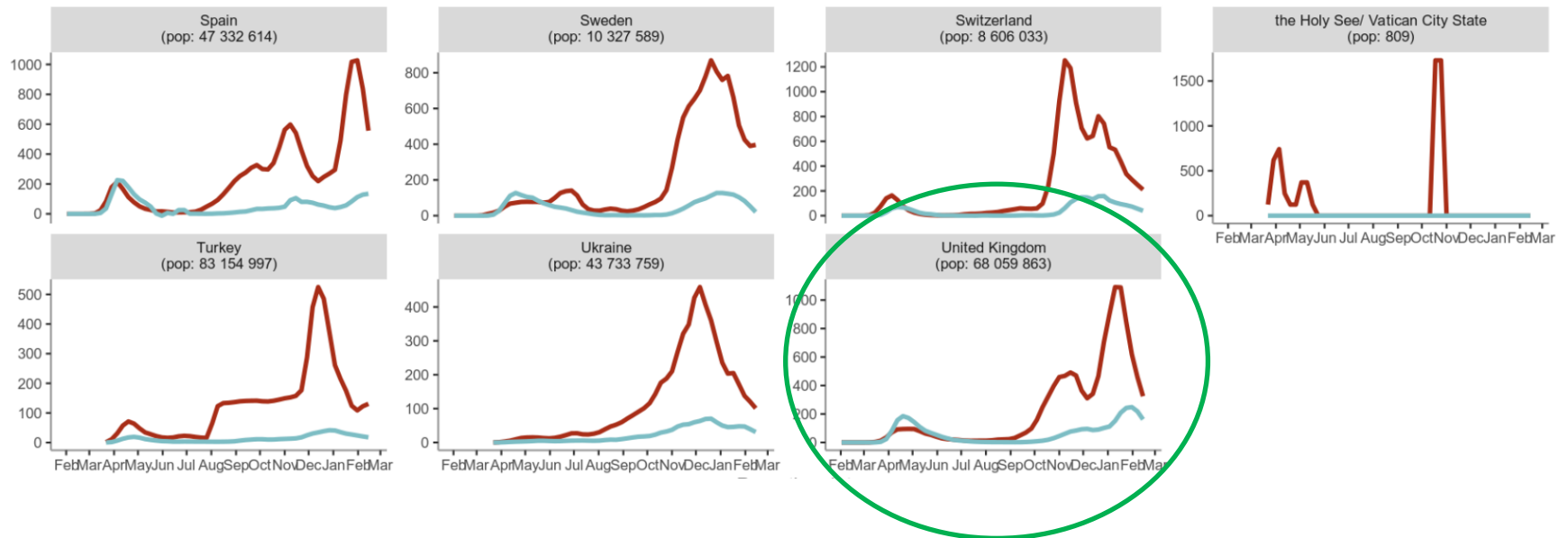
Epidemioloģiskā situācija Eiropas valstīs



Epidemioloģiskā situācija Eiropas valstīs



Epidemioloģiskā situācija Eiropas valstīs



Vācija (saslimstība 140,7/100000/14)

Epidemioloģiskās drošības pasākumi

Jaunākais ierobežojumu pagarinājums līdz 5. martam, vienlaikus lemjot par daļēju ierobežojumu samazināšanu. Šobrīd par robežšķirtni atvieglojumiem ir noteiktas 35 jaunas infekcijas uz 100'000 nedēļas ietvaros (70 divu nedēļu laikā). Iepriekš bija 50/100.

Mazumtirdzniecība tiek slēgta līdz 5.03.2021, izņemot pārtikas veikalus, pārtikas tirdziņus, tiešo pārtikas tirdzniecību, pārtikas piegādes dienesti, dzērienu veikali, sanitāro preču veikali, mazu bērnu specializētie veikali, aptiekas, optikas veikali, dzirdes aparātu tirgotāji, degvielas uzpildes stacijas, auto servisi, divriteņu servisi, bankas, pasta filiāles, ķīmiskās tīrītavas, veļas mazgāšanas iestādes, avīžu tirdzniecības, dzīvnieku preču veikali un vairumtirdzniecības vietas.

Tiek slēgti restorāni, bāri, klubi, utt. Atļauts turpināt “ēdiena piegādes” un “ēdiena līdzņemšanai” pakalpojumu sniegšanu. Tiek slēgtas arī ēdnīcas uzņēmumos. Alkoholisko dzērienu patēriņš publiskās vietās tiek aizliegts.

Frizētavas, kosmetoloģijas saloni, masāžas saloni, tetovējumu saloni un līdzīgi tiek slēgti. Medicīniski nepieciešamā aprūpe, piemēram, fizioterapija, rehabilitācijas terapija un runas terapija, joprojām būs iespējama

Francija (saslimstība 398.7/100000/14)

Epidemioloģiskās drošības pasākumi

Šobrīd (kopš 18.01) Francijā ir spēkā komandantstunda laikā starp 18.00 un 06.00, tomēr netiek ierobežota pārvietošanās starp reģioniem.

Tirdzniecības vietas ir atvērtas, ievērojot stingru sanitāro protokolu, tomēr no 01.02.2021 ir aizvērti lielveikali virs 20 000 m² platībā, izņemot pārtikas veikalus.

Tāpat darbojas skolas un bērnudārzi. Tikšanās klātienē nav rekomendētas, bet pieļaujamas līdz 6 cilvēkiem.

Bāri un restorāni, muzeji, teātri, kino saglabājas slēgti.

Vismaz Parīzē komandantstundas ievērošanu aktīvi kontrolē policija un sods par pārkāpumu ir 135 eiro.

Īrija (saslimstība 262.6/100000/14)

Epidemioloģiskās drošības pasākumi

26.01. valdība lēma par spēkā esošo ierobežojumu pagarināšanu līdz 05.03.

5.līmeņa ierobežojumu tālāku pastiprināšanu:

- pārvietošanās 5 km robežās no dzīvesvietas;
- slēgti visi veikali, izņemot pārtikas veikalus, aptiekas un citas svarīgākās tirdzniecības vietas, piem., optikas veikali, saimniecības preču veikali;
- bērnu dārzi atvērti tikai neatliekamo darbu veicēju bērniem un neaizsargātiem bērniem (vulnerable children);
- aizliegta tādu individuālu pakalpojumu sniegšana kā friziera, bārdziņa, kosmetologa u.c.

.....

01.02. panākta vienošanās par plānu atsākt mācības klātienē 50% kapacitātē:

- no 11.02. speciālās skolās skolēniem līdz 6.klasei;
- no 22.02. parastās skolās skolēniem ar speciālām vajadzībām līdz 6.klasei.

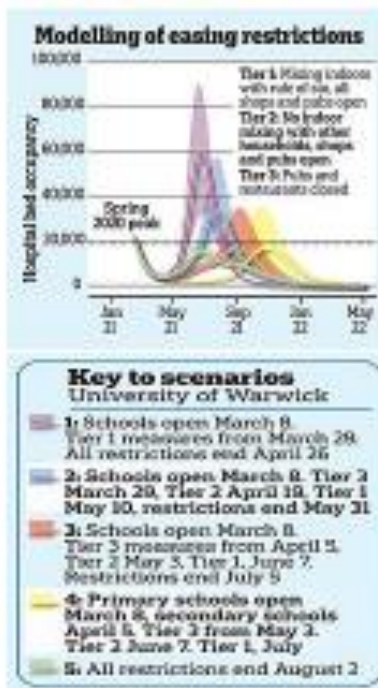
Lielbritānija (saslimstība 124/100000/7)

Epidemioloģiskās drošības pasākumi

Šā brīža ierobežojumi paredz, ka cilvēkiem atļauts iziet no mājas tikai konkrētu darbu veikšanai, iegādāties pārtiku, doties pie ārsta, vingrot vienatnē tuvākajā teritorijā, kā arī, lai bēgtu no vardarbības mājās. Skolas un augstskolas nodrošina attālinātu mācību procesu, bet pirmsskolas izglītības iestādes paliek atvērtas.

Pirmās skolas mācības klātienē atsāks 8. martā. Pēc tam plānots atvieglot ierobežojumus aktivitātēm brīvā dabā, kam sekos atvieglojumi mazumtirdzniecībā, bet pēc tam darbu varēs atsākt bāri un restorāni.

SAGE scientists warned Boris Johnson there would be 91,000 extra deaths if he scrapped lockdown rules at Easter, persuading him to plot his 'cautious' 118-day 'one-way road to freedom'



SCIENTISTS' GRIM WARNING

Zinātnieki brīdināja Borisu Džonsonu, ja Lieldienās viņš atteiksies no bloķēšanas noteikumiem, būs 91 000 papildu nāves gadījumu.

Beļģija (saslimstība 240.9/100000/14)

Epidemioloģiskās drošības pasākumi

Ierobežojošo pasākumu piemērošana valstī pagarināta līdz 1. aprīlim. Taču, situācijai uzlabojoties, šādi pasākumi varēs pakāpeniski tikt atcelti

No 13.02. durvis varēs vērt visi zooloģiskie dārzi un dabas parki;

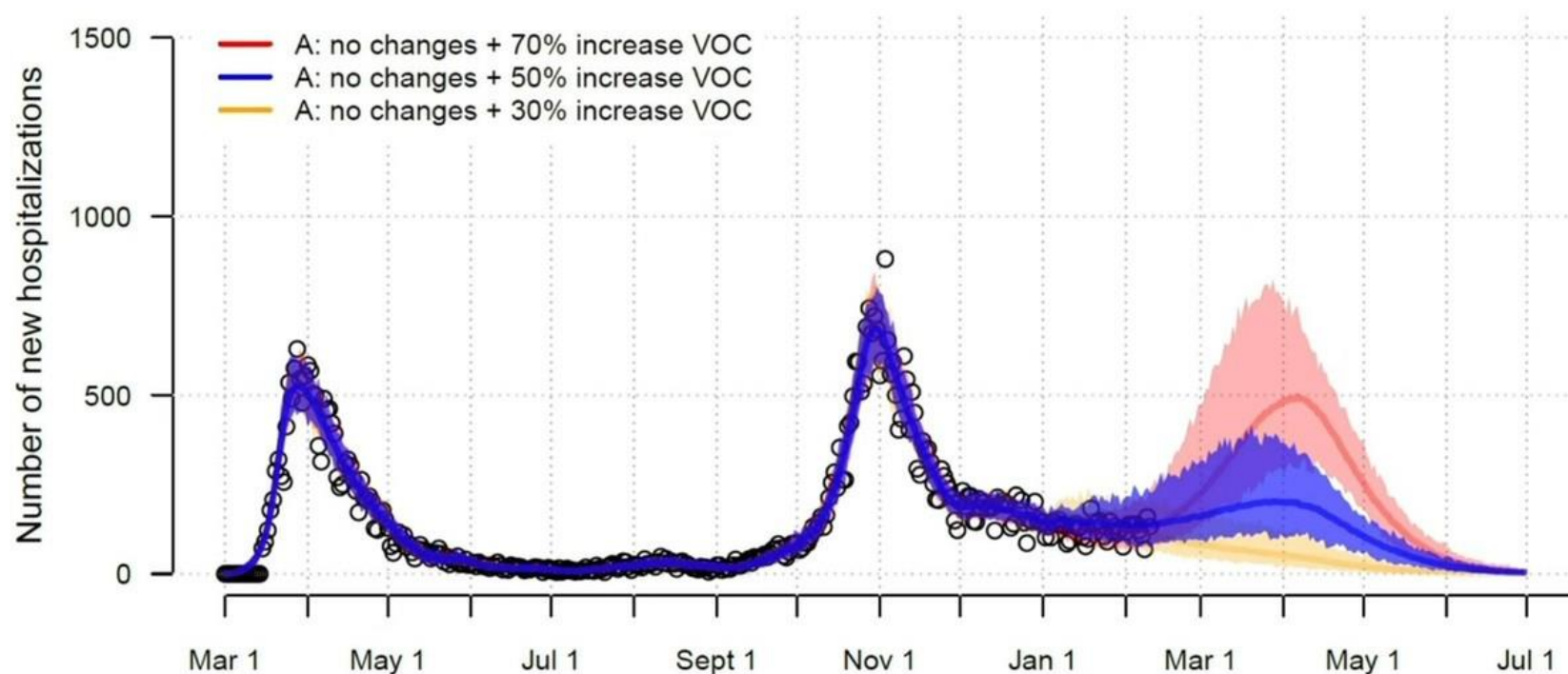
No 08.02. klientus varēs atsākt uzņemt kempingi un brīvdienu mājas atpūtas parkos.

Vienlaikus restorāni, bāri un cita veida ēdināšanas iestādes šādās izklaides vietās paliek slēgtas.

No 13.02. darbu drīkstēs atsākt frizētavas, ja ir izpildīti īpašie nosacījumi

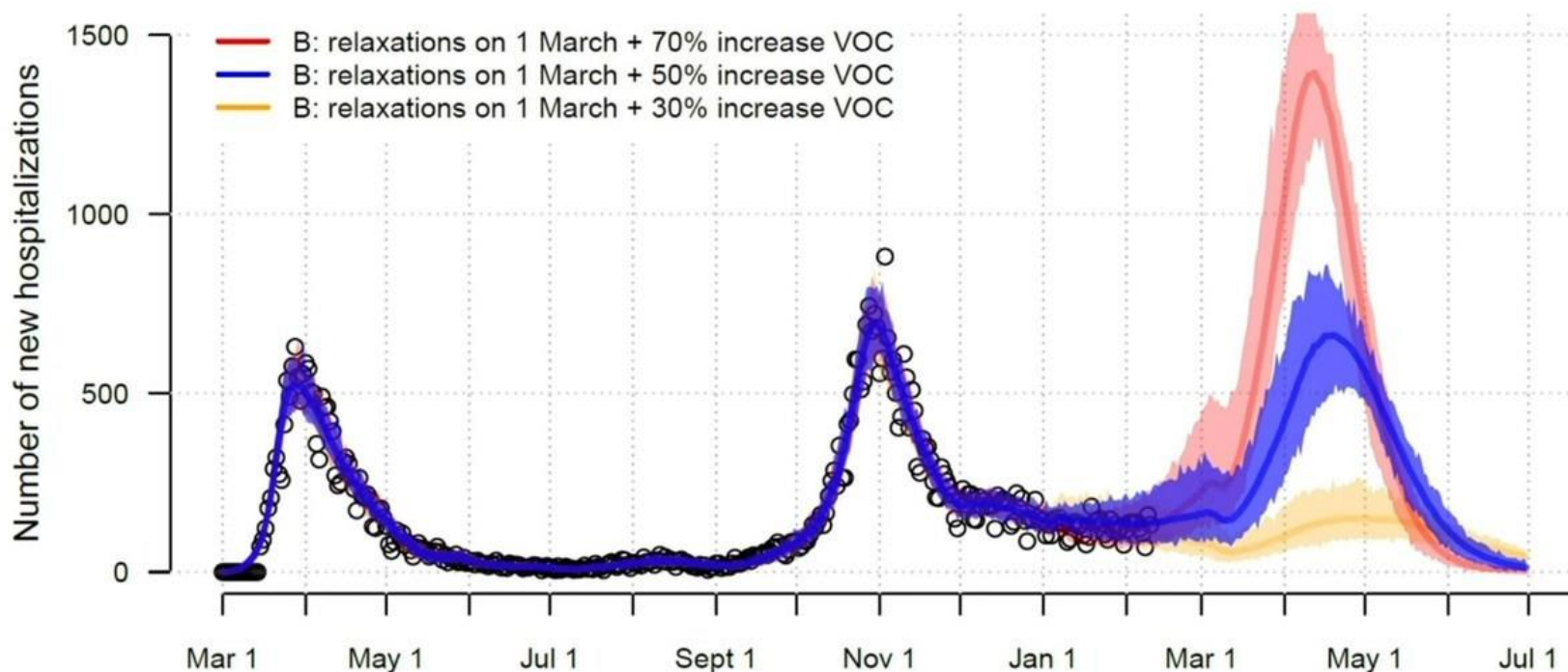
Cita veida ne medicīniska rakstura pakalpojumi (skaistumkopšanas saloni, manikīrs, masāža utlm.) varēs pieņemt klientiem no 1. marta;

Ilgtermiņa epidemioloģiskās situācijas attīstības modeļi, kas pamato Konsultatīvās komitejas lēmumus Beļģijā



Pirmajā scenārijā pasākumi paliek tādi, kādi tie ir pašlaik: nekādi noteikumi netiek atviegloti un netiek ieviesti jauni pasākumi.

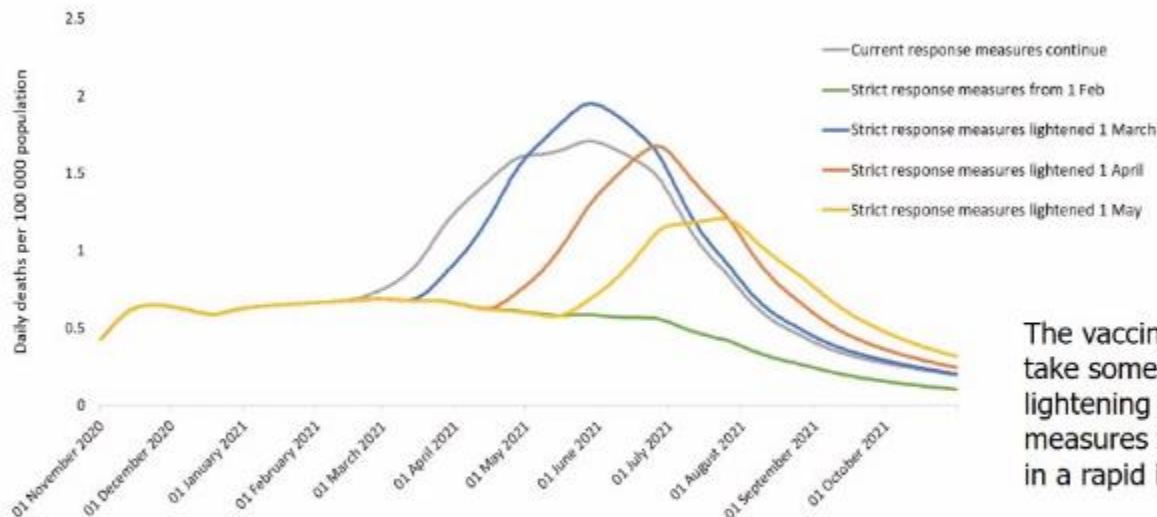
Ilgtermiņa epidemioloģiskās situācijas attīstības modeļi, kas pamato Konsultatīvās komitejas lēmumus Beļģijā



Otrajā modelī pasākumi tiek atviegloti 1. martā.

«Sabiedrības atvēršana»: kompromisi

Re-opening society: the trade-offs



The vaccination programme will take some time to take effect, lightening other response measures to early would result in a rapid increase of cases

Source: <https://www.ecdc.europa.eu/en/publications-data/integrated-covid-19-response-vaccination-era>

Vakcinācijas programmai ir nepieciešams laiks, lai tā iedarbotos. Ja citas reaģēšanas pasākumi tiek mazināti pārāk agri, tad rezultātā gadījumu skaits var strauji palielināties